

NOTAT

Ikke-vestlige indvandreres afgang fra kontanthjælpssystemet

September 2018

Beskæftigelsesministeriet har undersøgt udviklingen i ikke-vestlige indvandreres afgang fra kontanthjælpssystemet og deres efterfølgende arbejdsmarkedsstatus.

Analysen tager udgangspunkt i personer, der i løbet af året har modtaget kontanthjælp, uddannelseshjælp eller integrationsydelse. Personer der i løbet af året har haft mindst fire sammenhængende uger, hvor de ikke modtager kontanthjælp, uddannelseshjælp eller integrationsydelse indgår i opgørelsen over personer, der har forladt kontanthjælpssystemet i det pågældende år.

Analysens hovedkonklusioner

- Andelen af ikke-vestlige indvandrere der afgår fra kontanthjælpssystemet i løbet af året er steget fra 20 pct. i 2015 til 34 pct. i 2017.
- Den stigende afgang fra kontanthjælpssystemet skyldes især øget afgang til beskæftigelse og selvforsørgelse. Andelen af ikke-vestlige indvandrere, der afgår til beskæftigelse, er steget fra 6 pct. i 2015 til 14 pct. i 2017. Det er mere end en fordobling på bare to år.
- Især mændene har bidraget til at øge afgang til beskæftigelse blandt ikke-vestlige indvandrere. Mens 7 pct. af mændene afgik til beskæftigelse i 2015, fandt 20 pct. beskæftigelse i 2017. Det er en større andel end blandt mænd med dansk baggrund.

Flere ikke-vestlige indvandrere forlader kontanthjælpssystemet

Efter en periode med svage konjunkturer og faldende afgang fra kontanthjælpssystemet går udviklingen igen den rigtige vej. Mens 34 pct. af kontanthjælpsmodtagerne forlod kontanthjælpssystemet i 2015, var andelen steget til 38 pct. i 2017, *jf. figur 1*.

Den positive udvikling skyldes især, at flere indvandrere fra ikke-vestlige lande forlader kontanthjælpssystemet. Afgangsraten blandt ikke-vestlige indvandrere er således steget fra 20 pct. i 2015 til 34 pct. i 2017, mens afgangsraten blandt personer med dansk baggrund er steget fra 38 til 39 pct. i samme periode.

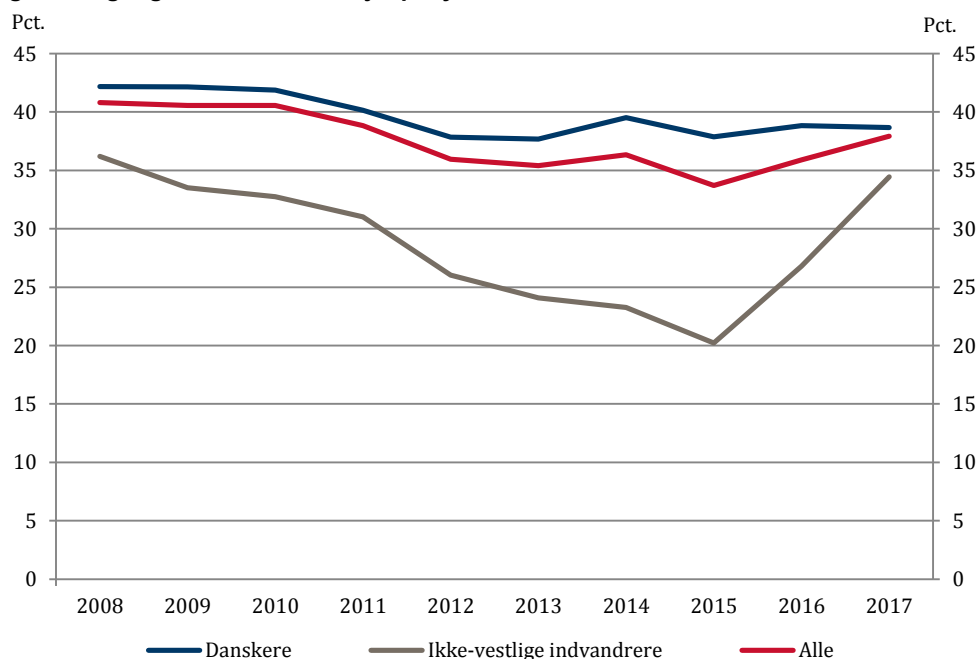
Udviklingen skal bl.a. ses i lyset af, at afgangen fra kontanthjælpssystemet faldt betydeligt mere blandt ikke-vestlige indvandrere end blandt personer med dansk baggrund i kølvandet på finanskrisen.

Det bemærkes, at indførelsen af integrationsgrunduddannelsen i 2016 i sig selv påvirker afgangen fra kontanthjælpssystemet, idet personer der tager uddannelsen registreres som beskæftigede, når de påbegynder det lønnede praktikforløb i uddannelsesforløbet.

I denne analyse opgøres afgange til beskæftigelse inkl. personer, der påbegynder et IGU-forløb.

I løbet af 2017 blev der i alt registreret 1.100 nye IGU-forløb. Det svarer til, at op mod 2 pct. point af ikke-vestlige indvandreres afgang fra kontanthjælp til beskæftigelse kan henføres til påbegyndte IGU-forløb i 2017¹. Ses der bort fra disse IGU-forløb, som indgår i figur 1, er afgangsraten fra kontanthjælpssystemet blandt ikke-vestlige indvandrere steget fra 20 pct. i 2015 til 32 pct. i 2017.

Figur 1. Afgangsrater fra kontanthjælpssystemet 2008 til 2017.



Kilde: Beskæftigelsesministeriet.

¹ Såfremt det lægges til grund, at de 1.100 nye IGU-forløb i 2017 medfører en tilsvarende stigning i antallet af ikke-vestlige indvandrere, der afgår fra kontanthjælpssystemet til beskæftigelse, vil IGU-forløbene øge afgangsraten til beskæftigelse med 2 pct. point.

Boks 1. Metode.

Analysen er foretaget på baggrund af Beskæftigelsesministeriets forløbsdata DREAM.

Der tages udgangspunkt i personer, som i løbet af året har modtaget kontanthjælp, uddannelseshjælp eller integrationsydelse i mindst fire sammenhængende uger.

En afgang defineres som fire sammenhængende uger uden kontanthjælp, uddannelseshjælp eller integrationsydelse. Hvis en person afgår fra kontanthjælpssystemet flere gange i løbet af året tæller alene den første afgang med i opgørelsen.

Afgangsraten defineres på den baggrund som det antal personer, der afgår fra kontanthjælpssystemet i løbet af året, set i forhold til det antal personer der i løbet af året har modtaget kontanthjælp, uddannelseshjælp eller integrationsydelse i mindst fire sammenhængende uger.

Personernes arbejdsmarkedsstatus den første uge efter afgang er opdelt i fire kategorier:

- **Beskæftigelse:** Personer der har en branchekode og ikke modtager en ydelse, er i løntilskud eller under uddannelse.
- **Selvforsørgelse:** Personer der ikke er beskæftiget, i uddannelse, modtager en ydelse eller er død eller udvandret.
- **Uddannelse:** Personer i ordinær uddannelse og voksenlærlinge.
- **Andet:** Personer der modtager andre ydelser, er i løntilskud, dør eller udvandrer.

Stigende afgang til beskæftigelse

Afgangen fra kontanthjælpssystemet kan dække over flere forhold. Der vil typisk være tale om personer, der finder beskæftigelse, bliver selvforsørgende, påbegynder en uddannelse eller overgår til en anden ydelse.

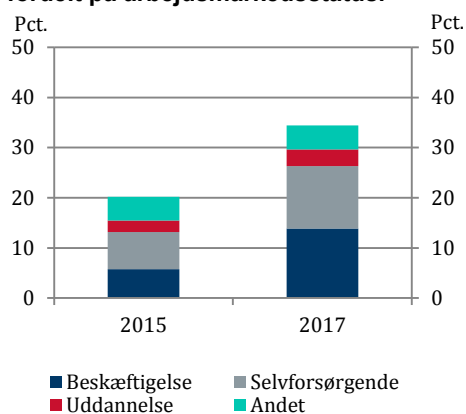
Stigningen i andelen af ikke-vestlige indvandrere, der forlader kontanthjælpssystemet kan især henføres til en øget afgang til beskæftigelse og selvforsørgelse.

Med en stigning fra 6 pct. i 2015 til 14 pct. i 2017 er afgang til beskæftigelse mere end fordoblet i løbet af bare to år. Afgangen til selvforsørgelse er samtidig steget med 5 pct. point, mens den andel der påbegynder en uddannelse er steget med 1 pct. point. Afgang til kategorien 'andet', dvs. andre ydelser, død eller udvandring, er derimod uændret.

Blandt kontanthjælpsmodtagere med dansk baggrund dækker stigningen i afgangsraten også primært over en øget afgang til beskæftigelse. Afgangen til beskæftigelse er her steget med 2 pct. point fra 13 til 15 pct., mens andelen der afgår til uddannelse er reduceret med 1 pct. point.

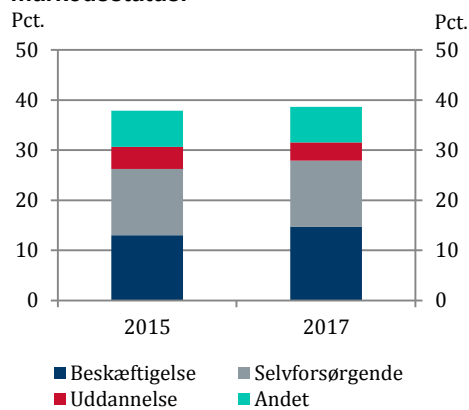
Udviklingen indebærer, at ikke-vestlige indvandrere på kontanthjælp nu afgår til beskæftigelse i næsten samme omfang som kontanthjælpsmodtagere med dansk baggrund.

Figur 2. Ikke-vestlige indvandreres afgangsrater fra kontanthjælpsystemet fordelt på arbejdsmarkedsstatus.



Kilde: Beskæftigelsesministeriet

Figur 3. Danskeres afgangsrater fra kontanthjælpsystemet fordelt på arbejdsmarkedsstatus.



Kilde: Beskæftigelsesministeriet

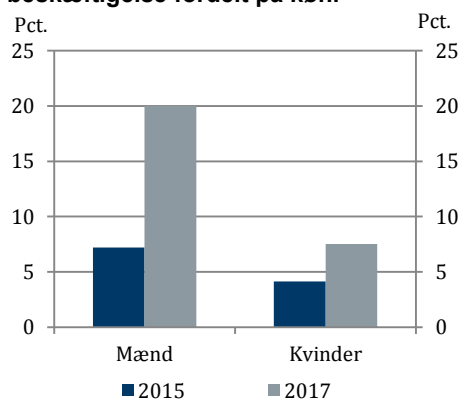
Størst fremgang for mænd med ikke-vestlig indvandrerbaggrund

Det er især mændene, der har bidraget til at øge afgangsen til beskæftigelse blandt ikke-vestlige indvandrere. Mændenes afgang til beskæftigelse er steget fra 7 pct. i 2015 til 20 pct. i 2017, jf. figur 4. Blandt kvinderne er afgangsen til beskæftigelse steget fra 4 pct. i 2015 til 8 pct. i 2017.

For kontanthjælpsmodtagere med dansk baggrund er andelen, der afgår til beskæftigelse, steget med 2 pct. point for såvel mænd som kvinder.

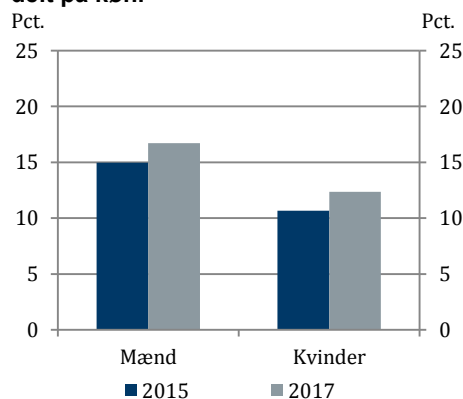
Blandt mændene finder ikke-vestlige indvandrere på kontanthjælp nu hyppigere beskæftigelse end kontanthjælpsmodtagere med dansk baggrund, mens der fortsat er relativt få ikke-vestlige indvandrerkvinder på kontanthjælp, der finder beskæftigelse.

Figur 4. Ikke-vestlige indvandreres afgangsrater fra kontanthjælpsystemet til beskæftigelse fordelt på køn.



Kilde: Beskæftigelsesministeriet

Figur 5. Danskeres afgangsrater fra kontanthjælpsystemet til beskæftigelse fordelt på køn.



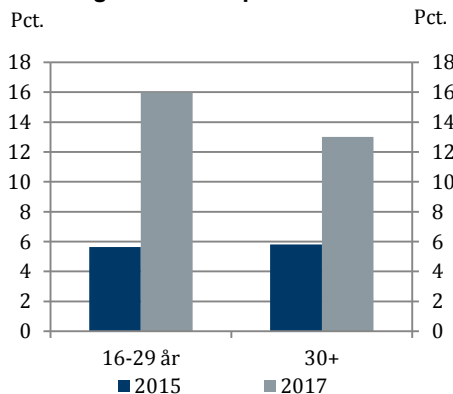
Kilde: Beskæftigelsesministeriet

Flest unge med ikke-vestlig indvandrerbaggrund finder beskæftigelse

Stigningen i ikke-vestlige indvandreres afgang fra kontanthjælp til beskæftigelse er størst blandt unge under 30 år, jf. figur 6. Afgangsrate til beskæftigelse er steget fra 6 pct. i 2015 til 16 pct. i 2017 blandt unge under 30 år. For personer over 30 år er afgangsraten steget fra 6 pct. til 13 pct. i samme periode.

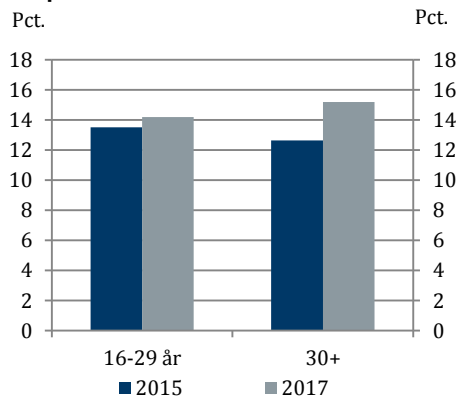
Blandt unge kontanthjælpsmodtagere med dansk baggrund har afgang til beskæftigelse været stort set uændret i perioden 2015-2017. For personer over 30 år er afgangsraten steget med 3 pct. point, fra 12 pct. i 2015 til 15 pct. i 2017.

Figur 6. Ikke-vestlige indvandreres afgangsrater fra kontanthjælpsystemet til beskæftigelse fordelt på alder.



Kilde: Beskæftigelsesministeriet

Figur 7. Danskeres afgangsrater fra kontanthjælpsystemet til beskæftigelse fordelt på alder.



Kilde: Beskæftigelsesministeriet