

# Serviceeftersyn – Flere i Arbejde

## Analysepapir 6

### Effekter af aktiveringsindsatsen

# Indholdsfortegnelse

1. Indledning .....	4
2. Hovedkonklusioner .....	5
3. Aktiveringseffekter - begreber .....	7
4. Effekter af aktiveringsindsatsen .....	9
4.1. Målgrupper og aktiveringstidspunkt .....	9
4.2. Effekter af aktivering for dagpenge- samt kontant- og starthjælpsmodtagere .....	10
4.3. Effekter af aktiveringsindsatsen fordelt på aktiveringsinstrumenter .....	14
4.4. Effekter af aktiveringsindsatsen fordelt på alder, herkomst og a-kasse .....	17
5. Effekter af aktiveringsindsatser og kombinationer heraf .....	22
5.1. Effekt af senest afsluttede forløb vs. effekt af kombinationsforløb .....	23
5.2. Analyse af effekten af kombinationsforløb fordelt på varigheden af forløbet .....	24
Bilag A. Beregning af de anvendte effektmål .....	27
Bilag B. Opsamling af eksisterende analyser af ret og pligt til aktivering .....	28
Bilag C. Effekt af aktivering for forsikrede ledige fordelt på aldersgrupper og instrumenter .....	29
Bilag D. Effekt af kommunal aktivering af kontant- og starthjælpsmodtagere uden andre problemer end ledighed fordelt på aldersgrupper og instrumenter (ekskl. straksaktivering) .....	30
Bilag E. Effekt af kommunal aktivering af kontant- og starthjælpsmodtagere med andre problemer end ledighed fordelt på aldersgrupper og instrumenter (ekskl. straksaktivering) .....	31
Bilag F. Effekt af aktivering for forsikrede ledige fordelt på herkomst og instrumenter .....	32
Bilag G. Effekt af kommunal aktivering af kontant- og starthjælpsmodtagere uden andre problemer end ledighed fordelt på herkomst og instrumenter (ekskl. straksaktivering) .....	33
Bilag H. Effekt af kommunal aktivering af kontant- og starthjælpsmodtagere med andre problemer end ledighed fordelt på herkomst og instrumenter (ekskl. straksaktivering) .....	34
Bilag I. Effekt af aktivering, for forsikrede ledige fordelt på a-kasser og instrumenter. Aktiveringsforløb afsluttet i 2. halvår 03/ 1. halvår 04 .....	35
Bilag J. Effekt af kombinationsforløb fordelt på alder for dagpengemodtagere, 2003 .....	38
Bilag K. Effekter af kombinationsforløb, fordelt på køn for dagpengemodtagere, 2003 .....	39
Bilag L. Effekter af kombinationsforløb fordelt på herkomst for dagpengemodtagere, 2003 .....	40

# Resumé

Analysen fokuserer på effekterne af aktivering, herunder effekten af forskellige instrumenter for forskellige målgrupper.

Det er velkendt, at aktivering motiverer ledige til i højere grad at søge og opnå beskæftigelse frem mod tidspunktet for aktivering. Det betyder, at nogle ledige forlader ledighed til fordel for beskæftigelse alene ved udsigten til aktivering uden at deltage i et egentligt aktiveringsforløb.

I denne analyse fokuseres på effekten af at **deltage** i aktivering. Dette giver kun et delvist billede af effekten af aktivering. Ved en vurdering af den samlede effekt af aktivering skal også den øgede motivation til at søge og opnå beskæftigelse inden deltagelse i aktivering indgå.

Analysen viser, at der er positive effekter for både dagpenge- samt kontant- og starthjælpsmodtagere af at deltage i aktivering. Effekterne for dagpengemodtagere er omtrent de samme sammenlignet med kontant- og starthjælpsmodtagere, når der ses bort fra kommunernes straksaktivering, som har et andet formål.

Ansættelse med løntilskud er det aktiveringsinstrument, der giver de bedste effekter. Privat løntilskud er det bedste aktiveringsinstrument. Der er ligeledes positive effekter af uddannelse. Det gælder særligt uddannelsesforløb målrettet områder med mangel på arbejdskraft.

Særligt for kontant- og starthjælpsmodtagere øges effekten af uddannelse, når der måles 1 år efter endt aktivering frem for et ½ år efter endt aktivering. Der er således tendens til bedre effekter af uddannelse over tid.

Endelig viser analysen, at kombinationer af forskellige aktiveringsforløb giver endnu bedre effekter end forløbene hver for sig. Resultaterne af kombinationsforløb skal dog tolkes med forsigtighed, da kombinationsforløb alt andet lige strækker sig over flere uger end enkeltstående forløb, hvilket øger den målte effekt.

# Analyse

## 1. Indledning

Et bærende princip i reformen Flere i Arbejde har været en mere målrettet indsats for at sikre ledige den korteste vej i job. Med reformen blev der sat fokus på resultater og effekter af indsatsen frem for volumen.

Et af redskaberne i den aktive beskæftigelsesindsats er aktivering. I denne analyse undersøges effekterne af aktiveringsindsatsen, og nærmere effekten af at deltage i aktivering.

Afsnit 2 indeholder en kort opsummering af hovedkonklusionerne, mens afsnit 3 gennemgår de vigtigste begreber i opgørelsen af effekter af aktivering.

I afsnit 4 betragtes forskelle og ligheder i aktiveringsindsatsen for hhv. dagpenge- og kontant- og starthjælpsmodtagere. For meningsfyldt at kunne sammenligne målgrupperne, er straksaktivering af kontant- og starthjælpsmodtagere udeladt af analysen. Effekten af aktivering belyses ud fra bl.a. ledighedslængde, aktiveringsredskab, alder, herkomst samt a-kassetilhørsforhold.

Det efterfølgende afsnit 5 omhandler effekterne af aktiveringsredskaberne enkeltvis sammenholdt med effekterne af at kombinere forskellige redskaber i indsatsen. Målgruppen i dette afsnit er dagpengemodtagere og resultaterne fordeles bl.a. på varighed.

Analysen er udarbejdet af Arbejdsmarkedsstyrelsen og Beskæftigelsesministeriets departement i fællesskab.

## 2. Hovedkonklusioner

Analysens hovedkonklusioner er:

- Det er veldokumenteret, at ret og pligt til aktivering motiverer ledige til i højere grad at søge og opnå beskæftigelse på egen hånd frem mod tidspunktet for aktivering. Det betyder, at nogle ledige forlader ledighed til fordel for beskæftigelse alene ved udsigten til aktivering uden at deltage i et egentligt aktiveringsforløb.
- I denne analyse fokuseres på effekten af at **deltage** i aktivering. Effekten af rent faktisk at deltage i aktivering, resulterer i en opkvalificering af ledige, men har også en tendens til at fastholde ledige i aktivering/ledighed. Effekten af at deltage i aktivering giver kun et delvist billede af den samlede effekt af aktivering. Ved en vurdering af den samlede effekt af aktivering skal også den øgede motivation til at søge og opnå beskæftigelse inden deltagelse i aktivering indgå.
- I analysen findes positive effekter af at deltage i aktivering. Der er dog en væsentlig variation i effekten af forskellige redskaber og for forskellige målgrupper.
- Der er positive effekter af deltagelse i aktivering for både dagpenge- samt kontant- og starthjælpsmodtagere. Effekterne af aktivering er omtrent de samme for dagpengemodtagere sammenlignet med kontant- og starthjælpsmodtagere, når der ses bort fra straksaktivering, som har et andet formål.
  - Dagpengemodtagere forbedrer selvforsørgelsesgraden med 13 procentpoint, mens kontant- og starthjælpsmodtagere med og uden andre problemer end ledighed forbedrer selvforsørgelsesgraden med hhv. 11 og 7 procentpoint.
- Der er stor variation i effekten af de forskellige aktiveringsindsatser inden for hhv. dagpenge- samt kontant- og starthjælpsmodtagere.
  - Eksempelvis er forbedringen af selvforsørgelsesgraden for dagpengemodtagere af deltagelse i privat løntilskud på 32 procentpoint, mens den er 2 procentpoint for virksomhedspraktik.
- Aktivering i form af løntilskud i privat virksomhed giver de bedste effekter efterfulgt af offentlig løntilskud. Det gælder både for dagpenge- samt kontant- og starthjælpsmodtagere uanset alder og herkomst.
  - Dagpenge- samt kontant- og starthjælpsmodtagere med og uden andre problemer end ledighed opnår ved deltagelse i job med privat løntilskud forbedringer af selvforsørgelsesgraden på hhv. 32, 37 og 27 procentpoint.
- Der er positive effekter af uddannelsesaktivering, men variationen er stor. Effekten er specielt høj, når uddannelsesaktivering målrettes områder med mangel på arbejdskraft.
  - For dagpengemodtagere er variationen i forbedringen af selvforsørgelsesgraden ved uddannelsesaktivering mellem 2 og 34 procentpoint. Den største forbedring på 34 procentpoint er ved uddannelse inden for social- og sundhedsområdet.
- På lidt længere sigt, dvs. 1 år efter endt aktivering, øges særligt effekten af uddannelse, men også af offentligt løntilskud samt korte vejlednings- og afklaringsforløb særligt for kontant- og starthjælpsmodtagere. Løntilskud giver dog forsat den største effekt for alle målgrupper.

- Aktivering virker for alle aldersgrupper, men bedst for ledige under 40 år. Dette gælder uanset aktiveringsredskab og målgruppe.
- Unge under 30 år er i særligt stort omfang selvforsørgende både før og efter endt aktivering i forhold til andre aldersgrupper.
- For ledige over 50 år har specielt uddannelse, virksomhedspraktik samt korte vejlednings- og afklaringsforløb kun en begrænset effekt.
  - For dagpengemodtagere er forbedringen af selvforsørgelsen som følge af undervisning, virksomhedspraktik og korte vejlednings- og afklaringsforløb kun i størrelsesordenen -6 til 5 procentpoint.
- Effekten af aktivering for kontant- og starthjælpsmodtagere er større for indvandrere. Det modsatte gør sig gældende for ledige i dagpengesystemet, hvor aktivering af etniske danskere har den bedste effekt.
  - Forbedringen af selvforsørgelsen for kontant- og starthjælpsmodtagere for vestlige og ikke-vestlige indvandrere er mellem 10 og 14 procentpoint. For etniske danskere er forbedringen mellem 5 og 9 procentpoint.
  - Forbedringen af selvforsørgelsen for dagpengemodtagere er for etniske danskere på 13 procentpoint samt på hhv. 10 og 7 procentpoint for vestlige og ikke-vestlige indvandrere.
- Effekten af aktivering for a-kassernes medlemmer varierer, men de bedste effekter på a-kasseniveau findes hos maritim a-kasse, civiløkonomernes (CA), børne- og ungdomspædagogerne (BUPL), magistrene samt hos blik- og rørarbejderne. Aktiveringseffekten i disse ligger imellem 20 og 23 procentpoint. Privat løntilskud har generelt de bedste effekter, men der er også gode effekter af offentlig løntilskud samt uddannelse. Der er en relativ stor spredning i effekten af uddannelsesaktivering fordelt på a-kasser. De a-kasser, som har specielt gode effekter af uddannelse, er: Børne- og ungdomspædagogerne (BUPL), maler- og maritimfaget, offentligt ansatte (FOA) og lærerforeningen (PMF).
  - For privat og offentligt løntilskud er aktiveringseffekten på mellem 45 og 43 procentpoint for nogle a-kasser.
  - Spredningen i forbedringen i selvforsørgelseeffekten af uddannelsesaktivering ligger mellem -25 procentpoint for Maritim a-kasse og 36 procentpoint for Børne- og ungdomspædagogerne (BUPL).
- Aktiveringsredskaberne kan hver for sig sammenlignes med sammensatte indsatser, som eksempelvis en kombination af et løntilskud- og uddannelsesforløb. Der er tendens til, at kombinationsforløb har bedre effekter end selvstændige aktiveringsforløb. En medvirkende årsag til dette resultat er, at kombinationsforløb typisk har en længere varighed end enkeltforløb, hvilket giver anledning til at overvurdere den målte effekt.

### 3. Aktiveringseffekter - begreber

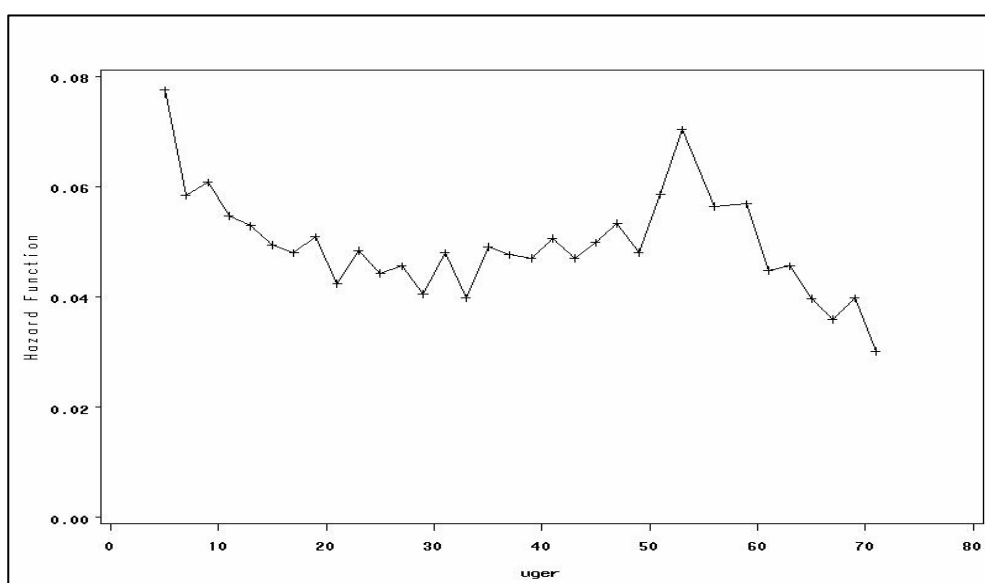
Effekterne af aktivering kan overordnet opdeles efter, hvornår og hvordan ret og pligt til aktivering påvirker den enkeltes adfærd: Det sker dels *før* aktiveringen finder sted, svarende til effekten af at blive stillet overfor et tilbud, og dels *under og efter* deltagelse i aktivering, svarende til effekten af at deltage i et tilbud.

#### *Effekten af at blive stillet over for et aktiveringstilbud*

Der kan peges på en **motivationseffekt** før deltagelse i aktivering. Motivationseffekten kommer til udtryk, når ledige i højere grad søger beskæftigelse på egen hånd for at undgå aktivering, *jf. figur 1*.

Den ledige motiveres således til at ændre jobsøgningsadfærd, hvormed der søges job mere intensivt op til påbegyndelsen af et aktiveringsforløb for netop at undgå at skulle deltage. Afgangen fra ledighed til beskæftigelse stiger op mod 52 uger, hvor der er ret og pligt til aktivering, *jf. figur 1*.

**Figur 1. Afgang fra ledighed til beskæftigelse for ikke aktiverede ledige dagpengemodtagere mellem 30 og 49 år, 2003**



Kilde: Udtræk på Beskæftigelsesministeriets forløbsdatabase DREAM.

Anm.: Hazard funktionen angiver afgangssandsynligheden fra ledighed til beskæftigelse.

Anm.: Der er ikke taget højde for uobserveret heterogenitet.

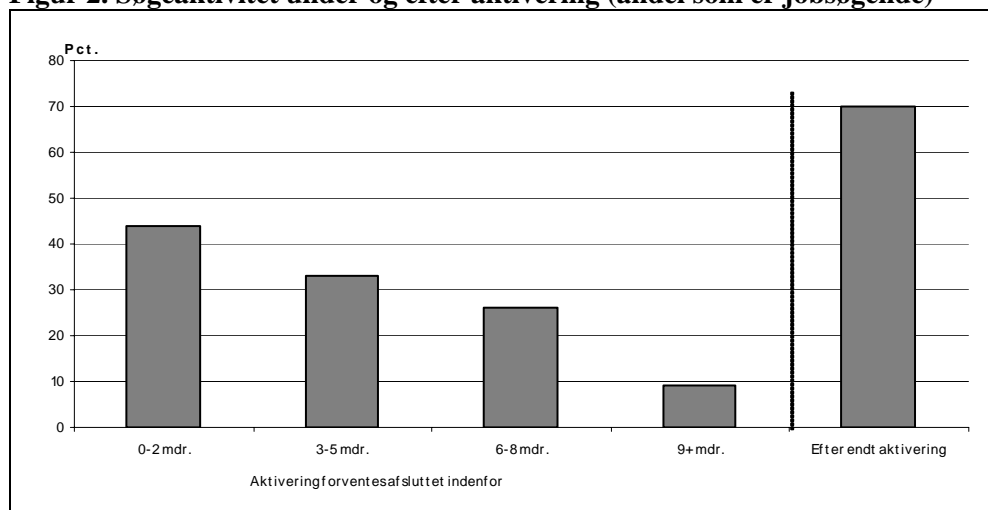
#### *Effekten af at deltage i aktivering*

Der kan peges på to effekter af at deltage i et tilbud om aktivering:

**Opkvalificeringseffekt.** Opkvalificeringseffekten dækker over, at den ledige opnår en række faglige og personlige kvalifikationer, hvorved chancen for at komme i arbejde forbedres under og primært efter endt aktivering.

**Fastholdelseeffekt.** Fastholdelseeffekten dækker over, at ledige ændrer adfærd under deltagelse i aktivering i form af mindre jobsøgning, *jf. figur 2*. Mens den ledige deltager i aktivering, kan sandsynligheden for at komme i arbejde således mindskes, fordi den ledige ikke søger helt så intensivt som ellers. Det betyder, at aktivering kan fastholde den ledige i ledighed.

**Figur 2. Søgeaktivitet under og efter aktivering (andel som er jobsøgende)**



Kilde: Langager (1997): Indsatsen over for de forsikrede ledige.

Anm.: Personer som ønsker og har søgt job inden for en måned. Spørgeskemaundersøgelse blandt ledige i delperiode 1 i 1995/1996.

Der kan således peges på i alt tre effekter af den aktive indsats: Motivations-, opkvalificerings- og fastholdelseeffekten.

Både motivations- og fastholdelseeffekten ændrer den lediges adfærd i jobsøgningen. Opkvalificeringseffekten er et udtryk for, at den ledige enten fagligt eller personligt bliver bedre kvalificeret, hvilket også øger arbejdsstyrkens samlede kvalifikationer.

#### *Måling af effekterne*

Metoden til måling af effekter, er forskellig afhængig af, om det er effekten af at blive stillet over for et tilbud, eller om det er deltagelsen i et aktiveringstilbud, som ønskes kortlagt.

Motivationseffekten måles bl.a. ved brug af overlevelseskurver, som beskriver afgang fra ledighed. Opkvalificerings- og fastholdelseeffekten kan bl.a. måles ved det simple effektmål, som angiver forbedringer i selvforsørgelsesgraden, *jf. bilag A*. Det simple effektmål indeholder både opkvalificerings- og fastholdelseeffekten, da det ikke er muligt at skelne de to modsatte effekter fra hinanden.

Der findes en omfattende dokumentation af motivationseffekten, dvs. at ret og pligt til aktivering motiverer ledige til i højere grad at søge job og opnå beskæftigelse på egen hånd, *jf. bilag B*.

På den baggrund fokuseres der i det følgende på effekten af at deltage i aktivering, dvs. både opkvalificerings- og fastholdelseeffekten.



#### 4. Effekter af aktiveringsindsatsen

I dette afsnit defineres først tre målgrupper, som de følgende analyser vil tage udgangspunkt i til effektmåling af aktiveringsindsatsen. De tre målgrupper er følgende: Dagpenge- samt kontant- og starthjælpsmodtagere hhv. med og uden andre problemer end ledighed. For at opnå de mest sammenlignelige effekter for hhv. dagpenge- samt kontant- og starthjælpsmodtagere er straksaktivering udeladt af analysen, dvs. aktivering igangsæt inden for de første 12 ledighedsuger indgår ikke i resultaterne. De efterfølgende afsnit indeholder analyser af effekten af aktiveringsindsatsen for målgrupperne samlet og fordelt på aktiveringsredskaber, alder, herkomst og a-kasse.

##### 4.1. Målgrupper og aktiveringstidspunkt

Der er væsentlig forskel på gruppen af hhv. dagpenge- samt kontant- og starthjælpsmodtagere, når alder, køn mv. betragtes.

Unge under 30 år udgør således knap 58 procent af alle kontant- og starthjælpsmodtagere alene med ledighed som problem (AF-tilmeldte) og godt 42 procent af kontant- og starthjælpsmodtagere med andre problemer end ledighed (ikke AF-tilmeldte), *jf. tabel 1*<sup>1</sup>. Til sammenligning udgør gruppen under 30 år 23 procent af alle dagpengemodtagere.

Hertil kommer, at andelen af indvandrere er mindre i gruppen af dagpengemodtagere, og at der er en overvægt af kvindelige dagpengemodtagere i forhold til i gruppen af kontant- og starthjælpsmodtagere, *jf. tabel 1*.

**Tabel 1. Sammensætning af målgrupperne i 2004**

	Dagpengemodtagere (procent)	Kontant- og starthjælpsmodtagere (AF-tilmeldte) (procent)	Kontant- og starthjælpsmodtagere (Ikke AF-tilmeldte) (procent)
<b>Alder:</b>			
under 25 år	7	44	25
25-29 år	16	14	17
30-49 år	53	36	49
50 år +	24	6	9
I alt	100	100	100
<b>Oprindelsesland:</b>			
Danskere	91	76	67
Vestlige lande, indvandrere og efterkommere	3	3	3
Ikke-vestlige lande, indvandrere og efterkommere	7	21	30
I alt	100	100	100
<b>Køn:</b>			
Mænd	46	52	51
Kvinder	54	48	49
I alt	100	100	100
<b>Berørte i alt</b>	<b>477.280</b>	<b>40.946</b>	<b>169.870</b>

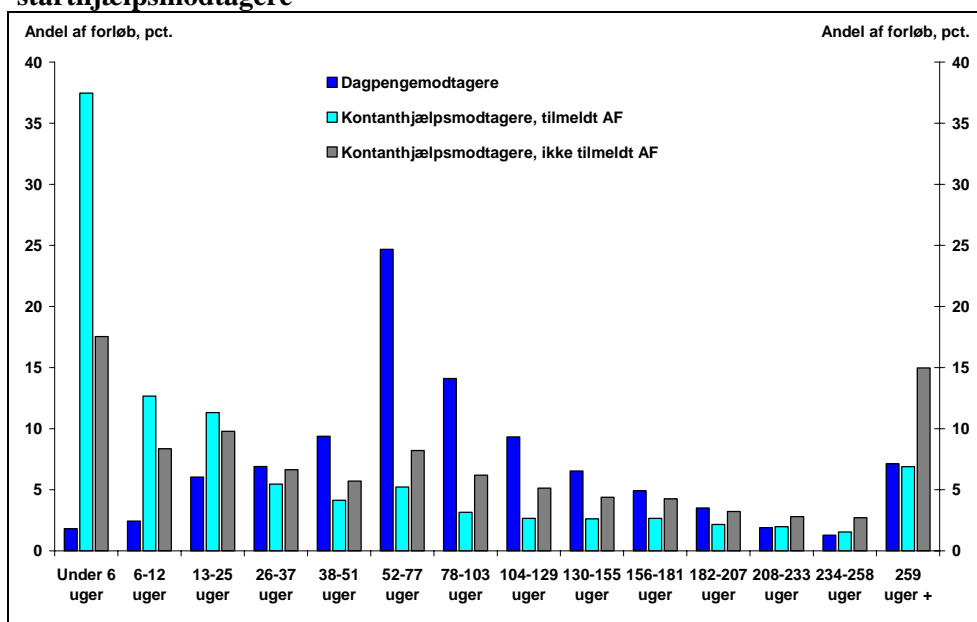
Kilde: Udtræk på Beskæftigelsesministeriets forløbsdatabase DREAM.

<sup>1</sup> AF-tilmeldte kontant- og starthjælpsmodtagere betegnes ligeledes kontant- og starthjælpsmodtagere alene med ledighed som problem. Ikke AF-tilmeldte kontant- og starthjælpsmodtagere dækker ligeledes over kontant- og starthjælpsmodtagere med andre problemer end ledighed.

Forskellen i aldersfordelingen har – sammen med mange kommuners praksis om straksaktivering – væsentlig betydning for, at tidspunktet for aktivering indtræffer betydeligt tidligere for kontant- og starthjælpsmodtagere end for dagpengemodtagere, *jf. figur 3*. Dette følger bl.a. af reglerne om ungeindsatsen<sup>2</sup>.

For kontant- og starthjælpsmodtagere alene med ledighed som problem igangsættes 50 procent af aktiveringsforløbene inden for de første 12 uger. For kontant- og starthjælpsmodtagere med andre problemer end ledighed er det 26 procent. Til sammenligning drejer det sig om 4 procent for dagpengemodtagere. Dette betyder, at relativt mange kontant- og starthjælpsmodtagere straksaktiveres.

**Figur 3. Aktiveringsforløb fordelt på ledighedslængde for dagpenge- samt kontant- og starthjælpsmodtagere**



Kilde: Beskæftigelsesministeriets forløbsdatabase DREAM, AMANDA og egne beregninger.

Anm.: Aktiveringsforløb afsluttet i 2. halvår 2003/ 1. halvår 2004 danner grundlag for resultatet. Kontant- og starthjælpsmodtagere omfatter både ikke AF-tilmeldte og AF-tilmeldte, dvs. kontant- og starthjælpsmodtagere hhv. med og uden andre problemer end ledighed.

For at kunne sammenligne effekter af aktivering på tværs af målgrupper udelades straksaktivering i resten af analysen.

#### 4.2. Effekter af aktivering for dagpenge- samt kontant- og starthjælpsmodtagere

Dette afsnit omhandler effekter af aktivering for dagpenge- samt kontant- og starthjælpsmodtagere. En god effekt af aktivering er, når den ledige i højere grad bliver i stand til at forsørge sig selv.

I perioden 2. halvår 2003 og 1. halvår 2004 har ca. 58.000 dagpengemodtagere og knap 57.000 kontant- og starthjælpsmodtagere, heraf ca. 13.000 uden andre problemer end ledighed, afsluttet et aktiveringsforløb af mindst 6 ugers varighed. I det følgende ses på effekten heraf.

<sup>2</sup> Unge dagpengemodtagere under 30 år har ret og pligt til tilbud efter sammenlagt 6 måneders ledighed, mens dagpengemodtagere mellem 30 og 60 år har ret og pligt til tilbud efter 12 måneders ledighed. Kontant- og starthjælpsmodtagere under 30 år har ret og pligt til tilbud efter 3 måneders ledighed, mens kontant- og starthjælpsmodtagere over 30 år har ret og pligt til tilbud efter 6 måneder ledighed.

Effekten af aktivering måles ved det simple effektmål, der beskriver forbedringen i selvforsørgelsesgraden. Det simple effektmål som forskellen i omfanget af selvforsørgelse hhv. efter og før aktivering, *jf. boks A*. Selvforsørgelse dækker over perioder med fravær af offentlig forsørgelse, primært beskæftigelse og/eller SU-berettigede uddannelser.

### **Boks A. Effektmåling: Metode og fortolkning**

#### **Det simple effektmål:**

Det simple effektmål udgør forbedringen i selvforsørgelsesgraden før og efter aktivering. Det simple effektmål er således forskellen i selvforsørgelsesgraden et ½ år efter endt aktivering (udslusningsgraden) og selvforsørgelsesgraden 2 år før endt aktivering. Ved brug af det simple effektmål korrigeres der i et vist omfang for, at nogle ledige er stærkere end andre, og derfor lettere vil kunne finde beskæftigelse eller uddannelse på egen hånd.

Effektmålets 2 elementer er beskrevet herunder:

#### **Udslusningsmål = måler omfanget af selvforsørgelse i et ½ år efter endt aktivering:**

En måde at måle effekten af at deltage i et aktiveringsstilbud er ved at kigge på omfanget af selvforsørgelse efter afslutningen af et aktiveringsforløb. Det gøres vha. udslusningsgraden, som måler omfanget af selvforsørgelse et ½ år efter endt aktivering. En vurdering af aktiveringens effekt alene ved udslusningsgraden kan dog give misvisende resultater ved f.eks. sammenligninger af forskellige målgrupper med forskellige aktiveringstidspunkter. Det kan der i et vist omfang tages højde for ved brugen af det simple effektmål, hvor omfanget af selvforsørgelse før endt aktivering sammenholdes med udslusningsmålet.

#### **Omfanget af selvforsørgelse 2 år før endt aktivering:**

En indikator for hvor godt den enkelte ville have klaret sig på arbejdsmarkedet i fravær af aktivering er vha. måling af omfanget af selvforsørgelse i en periode på 2 år før endt aktivering.

For yderligere uddybning se *bilag A*.

Udslusningsgraden for dagpengemodtagere er i gennemsnit 29 procent. For kontant- og starthjælpsmodtagere med andre problemer end ledighed er udslusningsgraden godt 29 procent. For kontant- og starthjælpsmodtagere alene med ledighed som problem er udslusningsgraden 43 procent, *jf. tabel 2*.

Denne forskel kan ikke tages som udtryk for, at aktiveringsindsatsen har bedre effekter for kontant- og starthjælpsmodtagere end for dagpengemodtagere. Det er formentlig snarere et udtryk for, at der er relativt flere unge blandt kontant- og starthjælpsmodtagere end blandt dagpengemodtagere. Unge kontant- og starthjælpsmodtagere alene med ledighed som problem aktiveres tidligere end andre aldersgrupper. For dagpengemodtagere gælder, at unge aktiveres efter et ½ års ledighed, mens kontant- og starthjælpsmodtagere ofte straksaktiveres<sup>3</sup>. Endvidere er unge typisk ”stærke” ledige, som klarer sig relativt godt på arbejdsmarkedet – også i fravær af aktivering, *jf. tabel 1 og figur 7*.

Den tidlige aktivering af kontant- og starthjælpsmodtagere betyder, at en større del af de aktiverede kontant- og starthjælpsmodtagere formentlig vil klare sig bedre på arbejdsmarkedet i fravær af aktivering end aktiverede dagpengemodtagere. De ledige vil med andre ord selv finde beskæftigelse eller komme i uddannelse. Det slår igennem på udslusningsgraden, som i gennemsnit bliver større desto tidligere aktiveringsforløbet ligger, dvs. når den ledige ikke har så mange ledighedsuger bag sig.

<sup>3</sup> Jf. *bilag A* for beskrivelse af de anvendte effektmålingsmetoder.

**Tabel 2. Effekt af aktivering for dagpenge- samt kontant- og starthjælpsmodtagere (ekskl. straksaktivering)**

	Antal afsluttede forløb	A. Selvforsørgelse 2 år før endt aktivering (procent)	B. Selvforsørgelse ½ år efter endt aktivering (udslusningsgrad, procent)	Det simple effektmål (B-A). Forbedring af selvforsørgelse (procent point)
<b>Aktiverede (ekskl. straksaktivering):</b>				
Dagpengemodtagere	55.108	15	28	13
Kontant- og starthjælpsmodtagere (AF-tilmeldte)	7.016	21	28	7
Kontant- og starthjælpsmodtagere (ikke AF-tilmeldte)	33.176	12	23	11

Kilde: Beskæftigelsesministeriets forløbsdatabase DREAM, AMANDA og egne beregninger.

Anm.: Aktiveringsforløb afsluttet i 2. halvår 2003/ 1. halvår 2004 indgår i beregningerne.

Anm.: Andelen af dagpengemodtagere som aktiveres inden for de 12 første er andelen sorteret fra.

Effekten af deltagelse i aktivering er positiv for både dagpenge- samt kontant- og starthjælpsmodtagere. Effekterne for dagpenge- samt kontant- og starthjælpsmodtagere er omtrent de samme, når der ses bort fra kommunernes straksaktivering, som har et andet formål nemlig at motivere ledige til at søge og opnå beskæftigelse på egen hånd.

### Boks B. Forskellige aktiveringstidspunkters indflydelse på effekten af aktivering

Kontant- og starthjælpsmodtagere aktiveres typisk tidligere end dagpengemodtagere. For dagpengemodtagere iværksættes aktivering ofte første gang efter et års ledighed, hvorimod størstedelen af kommunerne straksaktiverer bestemte grupper eller alle kontant- og starthjælpsmodtagere, herunder særligt kontant- og starthjælpsmodtagere alene med ledighed som problem. Af denne grund findes der begrænset ledighedshistorik for kontant- og starthjælpsmodtagere, hvilket har betydning for forbedringen i selvforsørgelsesgraden - det simple effektmål - som derfor undervurderes.

For kontant- og starthjælpsmodtagere inkl. straksaktivering bliver det simple effektmål typisk undervurderet fordi:

- Selvforsørgelsesgraden målt 2 år før endt aktivering har en tendens til at blive overvurderet, da den bliver større end realistisk set grundet manglende historik.
- Ved sammenligning af selvforsørgelsesgraden målt 2 år før endt aktivering med selvforsørgelsesgraden ½ år efter endt aktivering, er det nødvendigt, at den ledige er selvforsørgende i relativt lige så stor en andel af tiden før som efter aktivering for, at den ledige har forbedret selvforsørgelsesgraden. Da selvforsørgelsesgraden målt 2 år før endt aktivering er relativ stor reducerer dette selve forbedringen i selvforsørgelsesgraden målt ved det simple effektmål, hvormed det simple effektmål samlet set undervurderes, jf. tabel A .

Hertil kommer, at formålet med straksaktivering i højere grad har for øje at motivere ledige til at søge og opnå beskæftigelse på egen hånd frem for at opkvalificere ledige. Denne effekt tager det simple effekt mål ikke højde for.

På den baggrund ses der i denne analyse bort fra straksaktivering i form af forløb, som påbegyndes inden for de første 12 uger, hvilket gør det muligt meningsfyldt at sammenligne dagpengemodtagere med kontant- og starthjælpsmodtagere.

**Tabel A. Effekt af aktivering for dagpenge- samt kontant- og starthjælpsmodtagere**

	Antal afsluttede forløb	A. Selvforsørgelse 2 år før endt aktivering (procent)	B. Selvforsørgelse ½ år efter endt aktivering (udslusningsgrad, procent)	Det simple effektmål (B-A). Forbedring af selvforsørgelse (procent point)
<b>Alle aktiverede inkl. straksaktivering:</b>				
Dagpengemodtagere	57.554	17	29	12
Kontant- og starthjælpsmodtagere (AF-tilmeldte)	13.401	45	43	-2
Kontant- og starthjælpsmodtagere (ikke AF-tilmeldte)	43.444	21	29	8
<b>Aktiverede (ekskl. straksaktivering):</b>				
Dagpengemodtagere	55.108	15	28	13
Kontant- og starthjælpsmodtagere (AF-tilmeldte)	7.016	21	28	7
Kontant- og starthjælpsmodtagere (ikke AF-tilmeldte)	33.176	12	23	11

Kilde: Beskæftigelsesministeriets forløbsdatabase DREAM, AMANDA og egne beregninger.

Anm.: Aktiveringsforløb afsluttet i 2. halvår 2003/ 1. halvår 2004 indgår i beregningerne.

Anm.: Dagpengemodtagere straksaktiveres ikke, men er beregnet i overensstemmelse med kontant- og starthjælpsmodtagere dvs. hhv. med og uden påbegyndte aktiveringsforløb inden for de første 12 uger.

Hvis man yderligere sammenligner effekterne mellem dagpengemodtagere og kontant- og starthjælpsmodtagere, så fremgår det, at omfanget af selvforsørgelse et ½ år efter endt aktivering er omtrent det samme for alle målgrupper for aktiveringsforløb, der igangsættes efter mellem et ½ - 2 år, jf. tabel 3. Herefter klarer dagpengemodtagerne sig bedst målt ved omfanget af selvforsørgelse, hvilket skal ses i sammenhæng med motivationen til at finde et job ved udløbet af dagpengeperioden.

**Tabel 3. Effekt af aktivering for dagpengemodtagere samt kontant- og starthjælpsmodtagere**

Ledighedslængde	Antal afsluttede forløb	A. Selvforsørgelse 2 år før endt aktivering (procent)	B. Selvforsørgelse ½ år efter endt aktivering (udslusningsgrad, procent)	Det simple effektmål (B-A). Forbedring af selvforsørgelse (procent point)
<b>0 – 12 uger:</b>				
Dagpengemodtagere	2.446	49	43	-6
Kontant- og starthjælpsmodtagere (AF-tilmeldte)	6.717	68	57	-11
Kontant- og starthjælpsmodtagere (ikke AF-tilmeldte)	11.255	49	48	0
<b>13 – 25 uger (½ år)</b>				
Dagpengemodtagere	3.483	45	40	-6
Kontant- og starthjælpsmodtagere (AF-tilmeldte)	1.518	53	45	-8
Kontant- og starthjælpsmodtagere (ikke AF-tilmeldte)	4.253	38	40	2
<b>½ - 1 år:</b>				
Dagpengemodtagere	9.372	31	34	3
Kontant- og starthjælpsmodtagere (AF-tilmeldte)	1.290	35	35	0
Kontant- og starthjælpsmodtagere (ikke AF-tilmeldte)	5.368	28	33	5
<b>1 – 1½ år:</b>				
Dagpengemodtagere	14.204	17	27	10
Kontant- og starthjælpsmodtagere (AF-tilmeldte)	651	17	28	11
Kontant- og starthjælpsmodtagere (ikke AF-tilmeldte)	3.468	13	27	15
<b>1½ - 2 år:</b>				
Dagpengemodtagere	8.120	7	26	19
Kontant- og starthjælpsmodtagere (AF-tilmeldte)	474	8	23	15
Kontant- og starthjælpsmodtagere (ikke AF-tilmeldte)	2.800	5	24	18
<b>2 – 3 år:</b>				
Dagpengemodtagere	9.130	5	27	22
Kontant- og starthjælpsmodtagere (AF-tilmeldte)	707	2	19	17
Kontant- og starthjælpsmodtagere (ikke AF-tilmeldte)	4.142	1	19	18
<b>3 – 4 år:</b>				
Dagpengemodtagere	4.854	5	32	27
Kontant- og starthjælpsmodtagere (AF-tilmeldte)	647	2	16	15
Kontant- og starthjælpsmodtagere (Ikke AF-tilmeldte)	3.252	1	15	14
<b>Over 4 år :</b>				
Dagpengemodtagere	5.945	4	18	13
Kontant- og starthjælpsmodtagere (AF-tilmeldte)	1.397	2	16	14
Kontant- og starthjælpsmodtagere (ikke AF-tilmeldte)	8.906	1	11	10

Kilde: Beskæftigelsesministeriets forløbsdatabase DREAM, AMANDA og egne beregninger.

Anm.: Aktiveringsforløb afsluttet i 2. halvår 2003/ 1. halvår 2004 indgår i beregningerne.

Kontant- og starthjælpsmodtagere alene med ledighed som problem har væsentligt større selvforsørgelse før og efter endt aktivering end kontant- og starthjælpsmodtagere med andre problemer end ledighed for aktiveringsforløb, der sættes i gang inden for det første år. Dette skyldes

den tidlige aktivering og den større arbejdsmarkedsparathed hos kontant- og starthjælpsmodtagere alene med ledighed som problem.

Det er dog bemærkelsesværdigt, at de to grupper af kontant- og starthjælpsmodtagere har omtrent den samme selvforsørgelse før og efter endt aktivering for aktiveringsforløb, der sættes i gang senere end et år inde i ledighedsperioden.

### **4.3. Effekter af aktiveringsindsatsen fordelt på aktiveringsinstrumenter**

Fordeles effekten af aktiveringsindsatsen for de tre målgrupper på aktiveringsredskaber, er der en relativ stor variation mht. effekterne, *jf. figur 4-6*. Variationen i effekterne inden for hhv. dagpenge- samt kontant og starthjælpsmodtagere er bemærkelsesværdig i forhold til at den overordnede effekt for hver målgruppe er tilnærmelsesvis ens.

Ansættelse med løntilskud i private og herefter offentlige virksomheder er det aktiveringsinstrument, der giver de bedste beskæftigelseseffekter. Det gælder både dagpenge- samt kontant- og starthjælpsmodtagere, *jf. figur 4-6*.

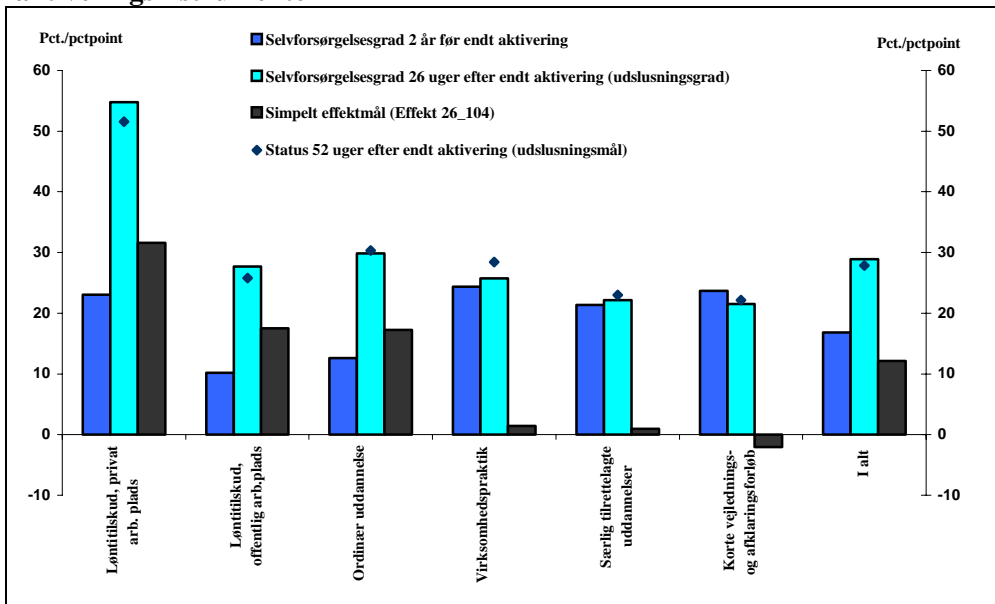
For privat løntilskud gælder, at den meget positive effekt reduceres lidt, når selvforsørgelsen måles præcist ét år ud i fremtiden for både dagpenge- samt kontant- og starthjælpsmodtagere, *jf. figur 4-6*. De øvrige redskaber og herunder uddannelse har en tendens til en større effekt præcis 1 år efter endt aktivering sammenlignet med det første ½ år, hvilket specielt gælder for kontant- og starthjælpsmodtagere, *jf. figur 4-6*.

For dagpengemodtagere er der ligeledes gode selvforsørgelseeffekter af ordinær uddannelse, *jf. figur 4*. Præcist 1 år efter endt aktivering har selvforsørgelsesgraden ikke ændret sig væsentligt i forhold til et ½ år efter endt aktivering, *jf. figur 4*<sup>4</sup>.

---

<sup>4</sup> I denne analyse er påbegyndte aktiveringsforløb inden for de 12 første uger for dagpengemodtagere ikke bortsorteret, da andelen som aktiveres inden for de 12 første uger udgør blot ca. 4 procent af alle igangsatte aktiveringsforløb.

**Figur 4. Effekt af aktivering for dagpengemodtagere (forsikrede ledige), opdelt på aktiveringsinstrumenter**



Kilde: Beskæftigelsesministeriets forløbsdatabase DREAM, AMANDA og egne beregninger.

Anm.: Aktiveringsforløb afsluttet i 2. halvår 2003/ 1. halvår 2004 indgår i beregningerne. Udslusningsmål 52. uge er beregnet for personer der har afsluttet et aktiveringsforløb i 2003, *jf. bilag A*.

Betragtes uddannelsesaktivering mere indgående for dagpengemodtagere, er der en væsentlig variation på effekten af forskellige typer af uddannelsesaktivering. I gennemsnit øger uddannelsesaktivering selvforsørgelsesgraden med ca. 8 procentpoint for dagpengemodtagere, *jf. tabel 4*.

Den mest effektfulde uddannelsesretning er inden for social og sundhed, som resulterer i en stigning i selvforsørgelsesgraden på 34 procentpoint. Det skal bl.a. ses i lyset af generelt gode beskæftigelsesmuligheder indenfor netop dette område.

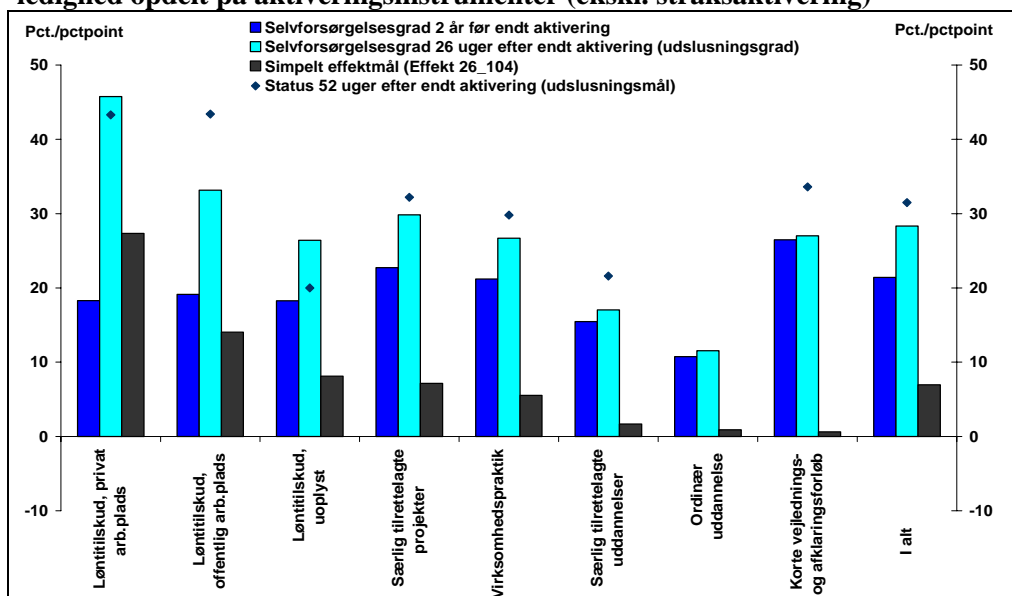
**Tabel 4. Selvforsørgelsesgrad fordelt på uddannelsesretning for dagpengemodtagere i 2003**

1. kvartal 2003 - 4.kvartal 2003			
Vejledning og opkvalificering	Selvforsørgelsesgrad 2 år før endt aktivering (pct.)	Selvforsørgelsesgrad ½ år efter aktivering (pct.)	Effekt af aktivering, forbedring af selvforsørgelsesgrad (pct. point)
Vejledning	19	21	2
Uddannelse på grundskoler og VUC	14	18	4
Uddannelse på højskoler	17	23	6
Uddannelse på handelsskoler	17	21	4
Uddannelse på tekniske skoler	19	26	7
Uddannelse på AMU	22	28	6
Uddannelse på gymnasie og HF	10	24	14
Uddannelse indenfor social og sundhed	11	45	34
Uddannelse indenfor industri og håndværk	17	23	6
Anden uddannelse	16	28	11
<b>Uddannelse i alt</b>	<b>17</b>	<b>25</b>	<b>8</b>

Kilde: Jobindsats.dk

For kontant- og starthjælpsmodtagere uden andre problemer end ledighed er der positive selvforsørgelseeffekter af deltagelse i alle aktiveringstyper. De største effekter findes af løntilskud i hhv. private og offentlige virksomheder. 1 år efter endt aktivering har uddannelse, offentlig løntilskud samt korte vejlednings- og afklaringsforløb også gode effekter *jf. figur 5*.

**Figur 5. Effekt af aktivering for kontant- og starthjælpsmodtagere uden andre problemer end ledighed opdelt på aktiveringsinstrumenter (ekskl. straksaktivering)**



Kilde: Beskæftigelsesministeriets forløbsdatabase DREAM, AMANDA og egne beregninger.

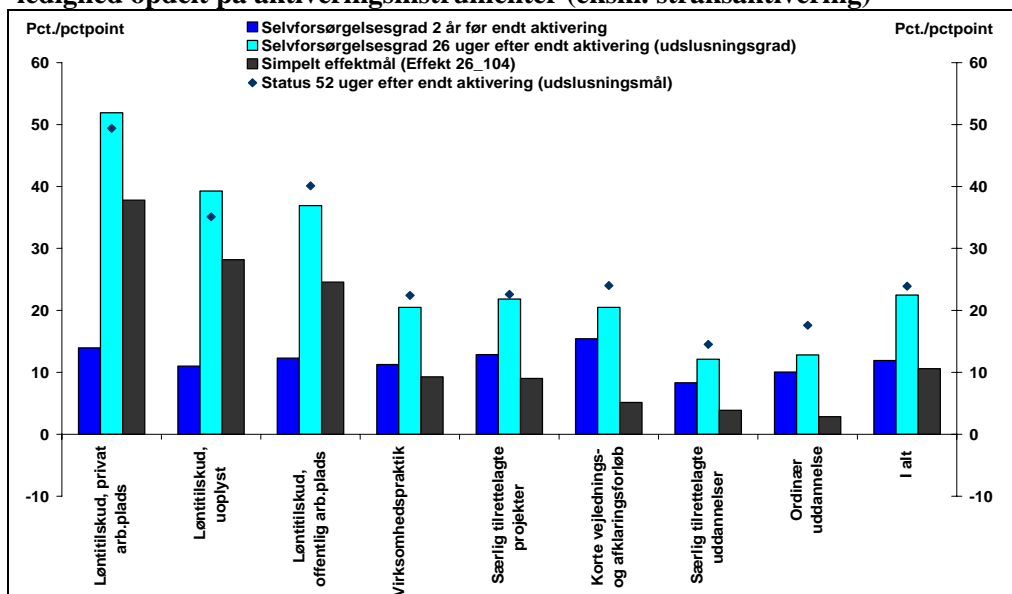
Anm.: Aktiveringsforløb afsluttet i 2. halvår 2003/ 1. halvår 2004 indgår i beregningerne. Udslusningsmål 52. uge er beregnet for personer der har afsluttet et aktiveringsforløb i 2003.

Den største effekt for kontant- og starthjælpsmodtagere med andre problemer end ledighed findes for løntilskudsordninger, men alle redskaber har positive effekter. Efter 1 år har



uddannelsesredskaberne, offentligt løntilskud samt korte vejlednings- og afklaringsforløb en større effekt sammenlignet med et ½ år efter endt aktivering, *jf. figur 6*.

**Figur 6. Effekt af aktivering for kontant- og starthjælpsmodtagere med andre problemer end ledighed opdelt på aktiveringsinstrumenter (ekskl. straksaktivering)**



Kilde: Beskæftigelsesministeriets forløbsdatabase DREAM, AMANDA og egne beregninger.

Anm.: Aktiveringsforløb afsluttet i 2. halvår 2003/ 1. halvår 2004 indgår i beregningerne. Udslusningsmål 52. uge er beregnet for personer der har afsluttet et aktiveringsforløb i 2003.

#### 4.4. Effekter af aktiveringsindsatsen fordelt på alder, herkomst og a-kasse

I det følgende vil effekterne af aktivering for de tre målgrupper blive belyst for hhv. alder, herkomst og a-kasse.

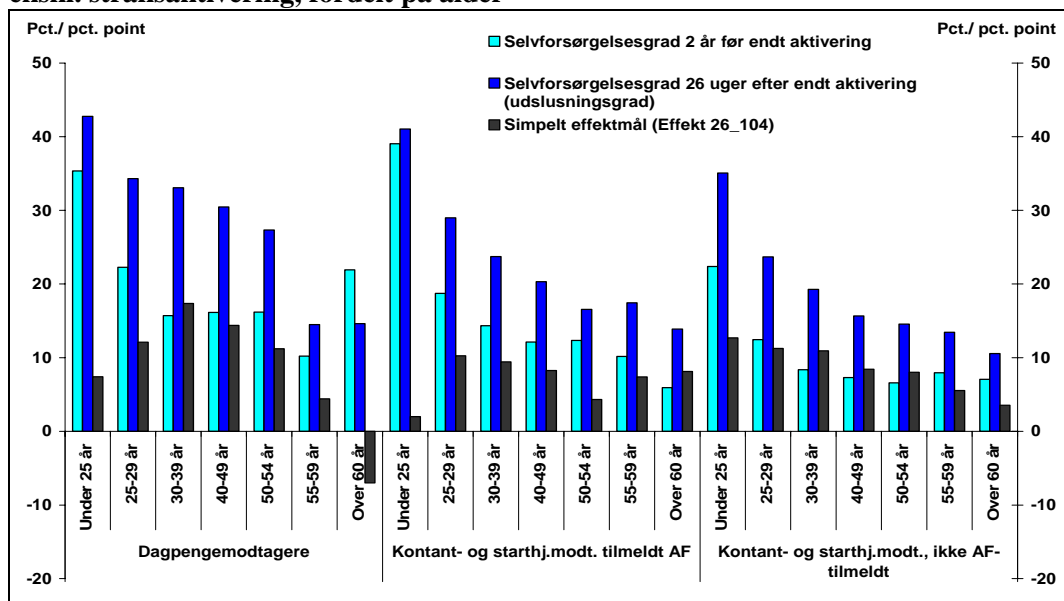
Sammenlignes effekterne på tværs af aldersgrupper er resultaterne for specielt unge under 30 år anderledes. At resultaterne for aldersgruppen under 30 år adskiller sig fra de øvrige kan til dels tilskrives ungeindsatsen for dagpengemodtagere, og at der generelt er tale om ”stærke” ledige, som klarer sig godt uden offentlig forsørgelse.

Unge under 30 år opnår en markant højere udslusningsgrad af aktivering end de øvrige aldersgrupper, *jf. figur 7*<sup>5</sup>. Unge under 30 år har ligeledes markant højere selvforørgelsesgrader 2 år inden aktiveringsafslutning.

Når udslusningsgraden korrigeres for selvforørgelsesgraden forud for endt aktivering bliver resultatet med det simple effektmål, at de bedste aktiveringseffekter opnås for de 30-39 årige for dagpengemodtagere. For kontant- og starthjælpsmodtagere findes de bedste forbedringer i selvforørgelsesgraden blandt ledige under 30 år, *jf. figur 7*.

<sup>5</sup> Udslusningsgrad er et udtryk for selvforørgelsesgraden et ½ år efter endt aktivering *jf. bilag A*.

**Figur 7. Selvforsørgelseeffekt af aktivering for dagpenge- samt kontant- og starthjælpsmodtagere ekskl. straksaktivering, fordelt på alder**



Kilde: Beskæftigelsesministeriets forløbsdatabase DREAM, AMANDA og egne beregninger.

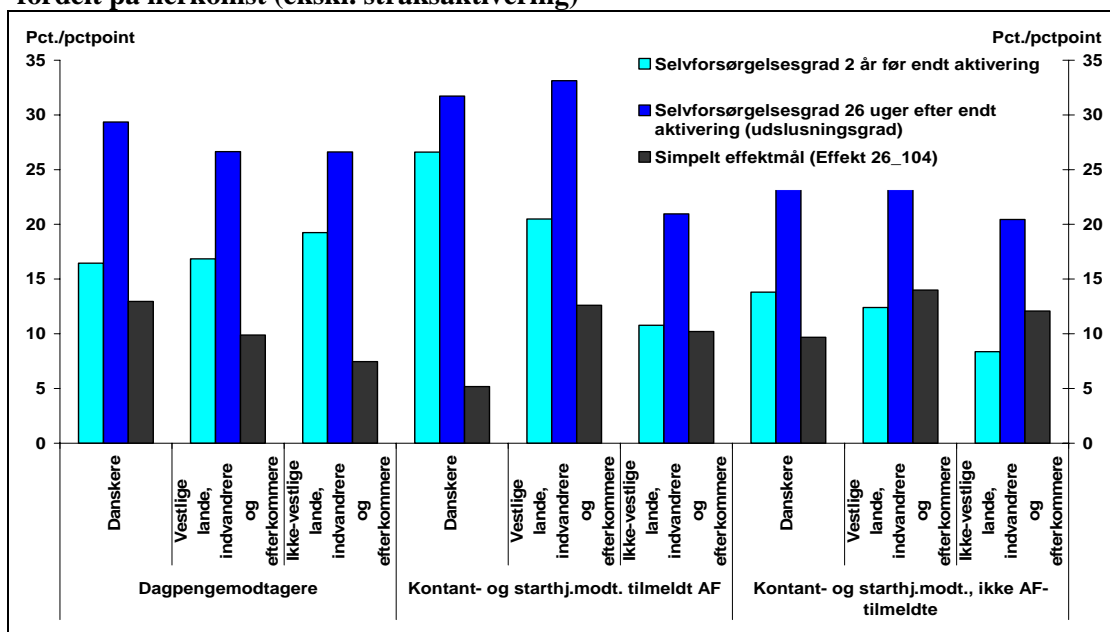
Anm.: Aktiveringsforløb afsluttet 2. halvår 2003/ 1. halvår 2004 indgår i beregningerne. Kontant- og starthjælpsmodtagere er ekskl. straksaktivering.

For de tre målgrupper viser effekten af aktivering, at løntilskud er det mest effektfulde aktiveringsredskab uanset alder og tilknytning til det offentlige forsørgelsessystem, *jf. bilag C-E*.

Det fremgår endvidere, at ansættelse med løntilskud virker særligt godt for ledige over 50 år, mens uddannelse, virksomhedspraktik og korte vejlednings- og afklaringsforløb virker dårligst for denne aldersgruppe.

Den aktiveredes oprindelsesland har også en vis betydning for effekterne af aktiveringsindsatsen. For dagpengemodtagere har aktiveringsindsatsen for etniske danskere den bedste effekt i både udslusningsmålet som i selve forbedringen i selvforsørgelsesgraden, *jf. figur 8*.

**Figur 8. Selvforsørgelseeffekt af aktivering for dagpenge- samt kontant- og starthjælpsmodtagere, fordelt på herkomst (ekskl. straksaktivering)**



Kilde: Beskæftigelsesministeriets forløbsdatabase DREAM, AMANDA og egne beregninger.

Anm.: Aktiveringsforløb afsluttet 2. halvår 2003/ 1. halvår 2004 indgår i beregningerne. Kontant- og starthjælpsmodtagere er ekskl. straksaktivering.

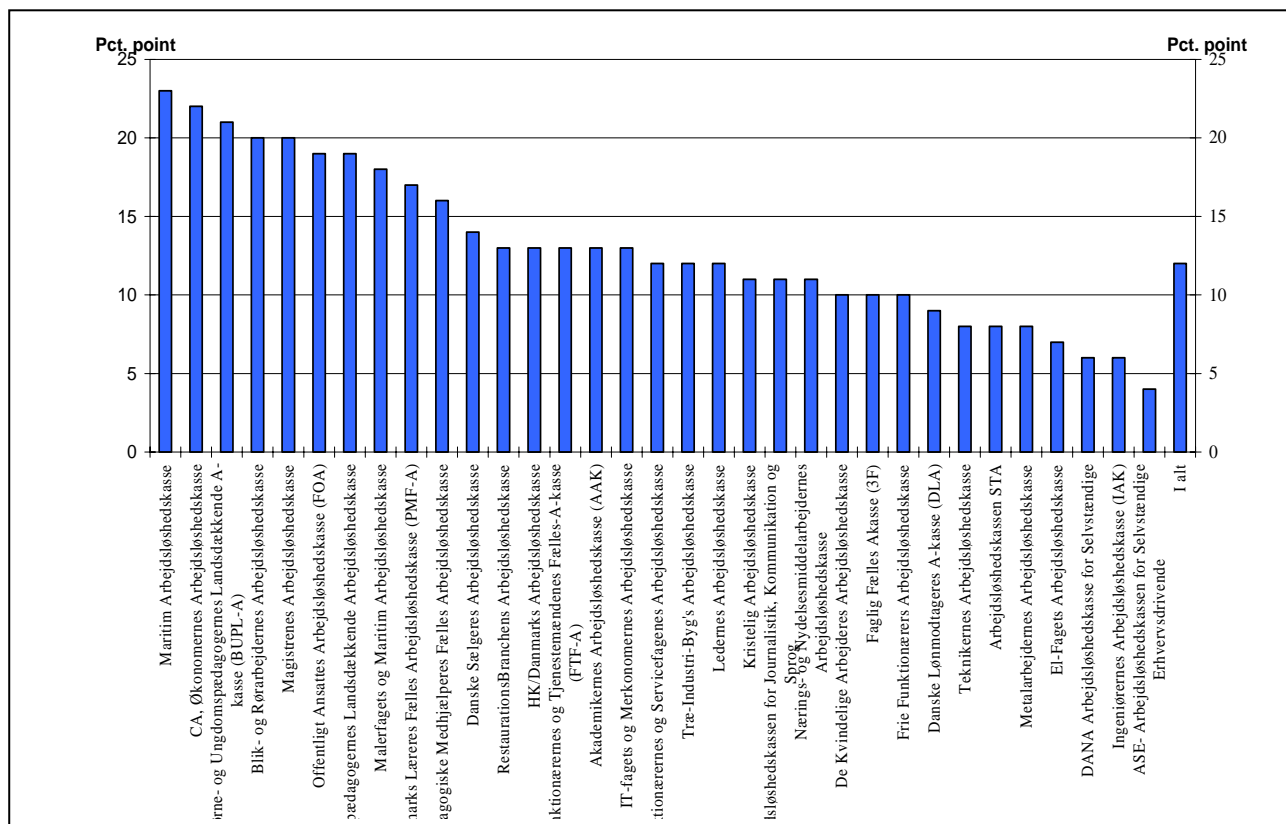
Udslusningsgraden for kontant- og starthjælpsmodtagere er højest for etniske danskere og lavest for indvandrere og efterkommere fra ikke-vestlige lande. Samtidig er selvforsørgelsesgraden to år forud for endt aktivering relativt mindre for indvandrere og efterkommere fra ikke-vestlige lande end for etniske danskere. Den lave selvforsørgelsesgrad forud for endt aktivering for indvandrere og efterkommere fra ikke-vestlige lande kan bl.a. skyldes generelt ringere arbejdsmarkedstilknøytning, og at mange forud for aktivering har deltaget i introduktionsprogrammet.

Effekten af aktivering for de tre målgrupper opgjort på oprindelsesland og aktiveringsinstrumenter viser, at ansættelse med løntilskud i private virksomheder, er det aktiveringsinstrument, der giver de bedste effekter for både dagpenge- samt kontant- og starthjælpsmodtagere, *jf. bilag F-H*.

Opgøres det simple effektmål for dagpengemodtagere ud fra a-kasse tilhørsforhold fremgår det, at de største forbedringer af selvforsørgelsesgraden opnås for maritim a-kasse, civiløkonomernes

(CA), Børne- og ungdomspædagogerne (BUPL a-kasse), magistrene samt hos blik- og rørarbejderne<sup>6</sup>.

**Figur 9. Effekten af aktivering for dagpengemodtagere, fordelt på a-kasse-tilhørsforhold, det simple effektmål**



Kilde: Beskæftigelsesministeriets forløbsdatabase DREAM, AMANDA og egne beregninger.

Anm.: Aktiveringsforløb afsluttet 2. halvår 2003/ 1. halvår 2004 indgår i beregningerne.

<sup>6</sup> Maritim arbejdsløshedskasse, grafisk -, de kvindelige arbejders -, pædagogiske medhjælperes fælles arbejdsløshedskasse, forsvarrets -, journalisterne a-kasse er ophørt ved sammenlægning.

Privat løntilskud giver de bedste effekter for a-kasserne samlet set, men der er også gode effekter af hhv. offentlig løntilskud og uddannelse, jf. tabel 5<sup>7</sup>. Spredningen i effekten af uddannelse er stor, men de a-kasser som har specielt gode effekter er: Børne- og ungdomspædagogerne (BUPL a-kasse), maler- og maritimfaget, offentligt ansatte (FOA) og lærerforeningen (PMF).

**Tabel 5. Effekt af aktivering for dagpengemodtagere fordelt på a-kasse og aktiveringsinstrument, det simple effektmål**

	Løntilskud, privat arb.plads (procent-point)	Løntilskud, offentlig arb.plads (procent-point)	Virksomhedspraktik (procent-point)	Korte vejlednings- og afklaringsforløb (procent-point)	Særlig tilrettelagt uddannelse (procent-point)	Ordinær uddannelse (procent-point)	I alt (procent-point)
Maritim Arbejdsløshedskasse	45	43	.	-22	6	-25	23
CA, Økonomernes Arbejdsløshedskasse	43	40	1	-4	7	23	22
Børne- og Ungdomspædagogernes Landsdækkende A-kasse (BUPL-A)	40	24	-12	3	4	36	21
Blik- og Rørarbejdernes Arbejdsløshedskasse	26	23	-26	29	6	28	20
Magistrenes Arbejdsløshedskasse	47	29	5	-5	9	18	20
Socialpædagogernes Landsdækkende Arbejdsløshedskasse	18	25	8	7	1	31	19
Offentligt Ansattes Arbejdsløshedskasse (FOA)	31	18	-8	-6	4	34	19
Malerfagets og Maritim Arbejdsløshedskasse	18	27	-14	6	2	35	18
Danmarks Læreres Fælles Arbejdsløshedskasse (PMF-A)	19	19	-8	-4	4	32	17
Pædagogiske Medhjælperes Fælles Arbejdsløshedskasse	32	19	4	0	7	21	16
Danske Sælgeres Arbejdsløshedskasse	36	27	18	-5	-4	6	14
RestaurationsBranchens Arbejdsløshedskasse	26	18	14	-3	8	18	13
HK/Danmarks Arbejdsløshedskasse	33	18	1	1	1	17	13
Akademikernes Arbejdsløshedskasse (AAK)	41	31	-2	-4	-4	12	13
Funktionærernes og Tjenestemændenes Fælles-A-kasse (FTF-A)	31	20	3	-2	2	17	13
IT-fagets og Merkonomernes Arbejdsløshedskasse	45	29	8	1	1	9	13
Træ-Industri-Byg's Arbejdsløshedskasse	31	12	3	-1	3	16	12
Funktionærernes og Servicefagernes Arbejdsløshedskasse	31	15	-8	-2	3	22	12
Ledernes Arbejdsløshedskasse	45	19	-8	-11	-2	11	12
Arbejdsløshedskassen for Journalistik, Kommunikation og Sprog	30	25	-6	6	1	12	11
Nærings- og Nydelsesmiddelarbejdernes Arbejdsløshedskasse	30	13	-4	7	1	12	11
Kristelig Arbejdsløshedskasse	32	18	2	-9	0	17	11
Faglig Fælles Akasse (3F)	27	14	4	0	3	12	10
De Kvindelige Arbejderes Arbejdsløshedskasse	33	14	5	0	-1	17	10
Frie Funktionærers Arbejdsløshedskasse	36	22	-14	-12	1	6	10

<sup>7</sup> Jf. evt. bilag I for uddybning af resultater.

Danske Lønmodtageres A-kasse (DLA)	28	16	-27	-4	-5	11	9
Metalarbejdernes Arbejdsløshedskasse	29	16	4	-1	-4	4	8
Arbejdsløshedskassen STA	25	16	14	-4	-3	13	8
Teknikernes Arbejdsløshedskasse	31	13	-11	-2	-4	14	8
El-Fagets Arbejdsløshedskasse	11	6	8	-3	-2	23	7
Ingeniørernes Arbejdsløshedskasse (IAK)	29	27	12	-3	-4	7	6
DANA Arbejdsløshedskasse for Selvstændige	29	16	3	-6	-3	10	6
ASE- Arbejdsløshedskassen for Selvstændige Erhvervsdrivende	27	12	-3	-14	-3	9	4
<b>I alt</b>	<b>32</b>	<b>18</b>	<b>2</b>	<b>-2</b>	<b>1</b>	<b>17</b>	<b>12</b>

Kilde: Beskæftigelsesministeriets forløbsdatabase DREAM, AMANDA og egne beregninger.

## 5. Effekter af aktiveringsindsatser og kombinationer heraf

Hidtil er alene effekten af seneste aktiveringstype blevet målt. I stedet for alene at se på aktiveringstypen i senest afsluttede forløb, betragtes i det følgende alle uger i aktiveringsforløbet for at kortlægge eventuelle kombinationer af aktiveringsredskaber. Det kan kvalificere billedet af aktiveringens indhold og effekter.

I det følgende vil begrebet ”kombinationsforløb” blive anvendt. Det dækker ikke over et egentligt værktøj i beskæftigelsesindsatsen, men derimod over mindst to aktiveringsforløb, der følger efter hinanden. Betegnelsen ”kombinationsforløb” dækker over, at der maksimalt må være to uger mellem afslutningen af det ene og starten på det næste aktiveringsforløb. Der er således alene tale om en ”teknisk” definition og ikke forløb, der på forhånd er planlagt eller fastsat i en handlingsplan eller lignende.

Det er imidlertid stadig relevant, at se på effekten af forskellige sammensætninger af aktiveringsforløb også selvom, der ikke er tale om en bevidst eller anvendt strategi. Effekten af aktivering formodes udover den enkeltes karakteristika og arbejdsmarkedshistorie også at afhænge af selve instrumentkombinationen.

Effekten af at deltage i et eller flere på hinanden følgende aktiveringsinstrumenter måles ved det simple effektmål<sup>8</sup>.

Der er ikke tale om en ny opgørelse af effekterne. Den samlede gennemsnitlige effekt er ikke ændret ligesom det samlede antal forløb der måles på ikke er ændret.

Den gennemsnitlige effekt af alle forløb deles således op på effekten af de forløb, der kan betegnes som kombinationsforløb og effekten af de øvrige forløb. Det betyder samtidig, at effekten af det enkelte forløb ikke er ændret.

Effekten af et kombinationsforløb som f.eks. består af et forløb i uddannelse efterfulgt af et forløb i privat løntilskud ville tidligere indgå i effekten af privat løntilskud. I dette afsnit vil effekten af det forløb ikke tilskrives effekten af privat løntilskud men i stedet tilskrives en kombination der kaldes uddannelse/privat løntilskud.

<sup>8</sup> For yderlig metodebeskrivelse *jf. bilag A*.

Effekten af det enkelte forløb er således den samme, men effekten af forløbet tilskrives nu uddannelse og privat løntilskud frem for privat løntilskud alene.

Når effekter af kombinationsforløb analyseres, kan man ikke skelne den ene kombination af aktiveringstilbud fra en anden (løntilskud/uddannelse eller uddannelse/løntilskud)<sup>9</sup>.

Fordelingen af kombinationsforløb på varigheder peger i retning af en større andel af forløb med lange varigheder end forløb med korte varigheder. Lange varigheder af aktiveringsforløb reducerer isoleret set selvforsørgelsesgraden to år før endt aktivering. Det indebærer, at det i forhold til aktiveringsforløb med korte varigheder bliver lettere at opnå en forbedring af selvforsørgelsesgraden ½ år efter endt aktivering.

Derfor opdeles forløbene efter varighed. Det giver et mere retvisende billede af effekterne.

### 5.1. Effekt af senest afsluttede forløb vs. effekt af kombinationsforløb

I det tilfælde hvor det senest afsluttede aktiveringsforløb tilskrives effekten, så giver privat og offentlig løntilskud de største selvforsørgelseeffekter med forbedringer i andelen af tiden væk fra offentlig forsørgelse, *jf. tabel 6*.

**Tabel 6. Sammenligning af det simple effektmål og det sammensatte effektmål for dagpengemodtagere, 2003**

	Simpelt effektmål		Sammensatte forløb	
	Antal	Effekt	Antal	Effekt
Privat løntilskud	5.436	34,4	3.036	32,3
Off. løntilskud	12.793	18,8	10.145	17,5
Uddannelse	35.999	9,7	33.324	8,9
Vejledning	6.758	1,7	5.964	0,8
Virksomhedspraktik	820	4,9	131	1,7
<b>2 -kombinationer</b>				
Privat løntilskud og uddannelse			963	39,2
Off. løntilskud og uddannelse			2.589	27,0
Vejledning og uddannelse			2.081	10,2
Virksomhedspraktik og uddannelse			647	4,8
Privat løntilskud og vejledning			228	41,1
Off. løntilskud og vejledning			736	19,4
Virksomhedspraktik og vejledning			131	0,2
Privat løntilskud og virksomhedspraktik			783	27,3
<b>Andre sammensatte forløb</b>			1048	33,3
<b>I alt</b>	<b>61.806</b>	<b>12,8</b>	<b>61.806</b>	<b>12,8</b>

Kilde: Udtræk på Beskæftigelsesministeriets forløbsdatabase DREAM og egne beregninger.

Anm.: Det simple effektmål anvendes, *jf. bilag A*.

Anm.: Kun afsluttede forløb betragtes.

Selvforsørgelsesgraden forbedres i gennemsnit med ca. 34 procentpoint af privat løntilskud, mod knap 19 procentpoint efter offentlige løntilskud, hvilket omfatter hhv. 5.436 og 12.793 personer. Uddannelse anvendes markant mere end andre aktiveringsinstrumenter og omfatter ca. 36.000 afsluttede forløb. Effekterne er imidlertid noget mindre end ved privat og offentlig løntilskud, og giver blot en forbedring i selvforsørgelsesgraden på ca. 10 procentpoint.

<sup>9</sup> Uddannelse dækker i dette afsnit både særligt tilrettelagte uddannelser samt ordinær uddannelse.

Når der ses på kombinationsforløb og effekten ikke tilskrives det senest afsluttede forløb, opnås en mere detaljeret beskrivelse af de modtagne aktiveringsforløb. Det ændrer resultaterne noget.

De bedste effekter opnås ved privat løntilskud kombineret med hhv. uddannelse eller vejledning. Privat løntilskud kombineret med vejledning øger selvforsørgelsesgraden med godt 41 procentpoint. Selvforsørgelsesgraden blandt de personer, der har deltaget i både privat løntilskud og uddannelse er forbedret med ca. 39 procentpoint.

Privat eller offentligt løntilskud har som enkeltstående aktiveringsredskab de bedste effekter. Kombineres de imidlertid med andre instrumenter stiger effekterne. Dette kan dog hænge sammen med selve effektmålets opgørelse. Det forsøges der taget højde for ved at opdele effekterne af aktivering efter varighed, *jf. afsnit 5.2*.

Samlet set øges selvforsørgelsesgraden i gennemsnit med 13 procentpoint.

Effekter af kombinationsforløb fordelt på herkomst, alder og køn er ikke opdelt på varighed, *jf. bilag J-L*.

For begge køn gælder at sammensætningen af uddannelse og løntilskud giver gode effekter, *jf. bilag K*. De bedste effekter for personer med dansk oprindelse findes ved kombination af privat løntilskud og vejledning. For indvandrere og efterkommere er det bedste aktiveringsforløb uddannelse kombineret med privat løntilskud, *jf. bilag L*.

## **5.2. Analyse af effekten af kombinationsforløb fordelt på varigheden af forløbet**

Konstruktionen af det simple effektmål indebærer, at varigheden af aktiveringsforløbet påvirker effekten. Fordelingen af kombinationsforløb på varigheder viser, at der inden for kombinationsforløbene er forholdsvis flere med længere varigheder end korte varigheder. Derfor er effekten i det følgende fordelt efter varigheden af aktiveringsforløbene<sup>10</sup>.

Vurderingen af de enkelte effekter kan derfor ikke ske på tværs af varigheder. Dvs. at effekten af korte aktiveringsforløb ikke umiddelbart kan sammenlignes med effekten af de længere forløb. Hensigten er, at vurdere effekten af forløb med samme varigheder.

Med fordelingen af effekten på varighed udelukkes det, at kombinationsforløbene giver gode resultater alene, fordi de har en længere varighed. Forløb med samme varighed bliver sammenlignet.

De helt korte forløb, dvs. under 14 ugers varighed, består overvejende af enkeltstående aktiveringsforløb. Samtidig er effekten af løntilskud for disse korte forløb stort set ens for privat og offentlig løntilskud nemlig omkring 7 procentpoint, *jf. tabel 7*.

---

<sup>10</sup> Fordelingen på varigheder inden for de enkeltstående forløb er mere jævn og disse forløb udgør absolut set for alle varigheder den største andel.



**Tabel 7. Effekter ved gentaget aktivering fordelt på varighed af aktiveringsforløb for dagpengemodtagere, 2003**

	under 14 uger		14-26 uger		27-52 uger		53-78 uger		over 78 uger	
	antal	effekt	antal	effekt	antal	effekt	antal	effekt	antal	effekt
Privat løntilskud	618	6,6	1.275	34,0	1.105	43,9	32	55,1	-	-
Off. løntilskud	1.784	7,2	2.736	17,4	3.090	19,7	1.435	23,6	1.100	20,1
Uddannelse	13.328	-1,3	9.001	5,3	6.701	11,5	2.257	38,3	2.037	50,5
Vejledning	5.353	0,3	530	5,4	74	3,7	-	-	-	-
Virksomhedspraktik	131	1,7	-	-	-	-	-	-	-	-
<b>2-kombinationer</b>										
Privat løntilskud og udd.	64	-10,7	154	16,4	575	45,5	150	56,5	20	63,1
Off. løntilskud og udd.	156	-0,7	343	12,6	916	25,8	676	32,1	498	41,1
Vejledning og udd.	482	1,2	719	7,5	654	11,7	138	34,9	88	32,1
Virksomhedspraktik og udd.	362	0,8	191	6,8	79	17,4	13	9,7	-	-
Privat løntilskud og vejl.	13	4,3	47	31,8	163	45,5	-	-	-	-
Off. løntilskud og vejl.	101	1,6	116	21,5	270	24,5	187	19,0	62	23,4
Virksomhedspraktik og vejl.	95	-1,1	34	3,0	-	-	-	-	-	-
Privat løntilskud og virksomhedspraktik	134	-3,1	183	17,7	453	39,5	13	53,8	-	-
<b>Andre sammensatte forløb</b>	73	-8,4	173	14,7	459	39,2	229	41,8	114	47,2
<b>I alt</b>	<b>22.694</b>	<b>0,0</b>	<b>15.502</b>	<b>10,7</b>	<b>14.541</b>	<b>20,3</b>	<b>5.141</b>	<b>33,4</b>	<b>3.928</b>	<b>39,9</b>

Kilde: Udtræk på Beskæftigelsesministeriets forløbsdatabase DREAM og egne beregninger og egne beregninger.

Anm.: Det simple effektmål anvendes, *jf. bilag A*.

Anm.: Kun afsluttede forløb betragtes.

Anm.: Hvis antallet af observationer er mindre end 10 er både antal og effekt ikke angivet i den enkelte celle, men indgår i totalen.

Kombinationsforløbene udgør 13 procent af alle forløb. Kombinationsforløbene med korte varigheder udgør knap 7 procent af alle korte aktiveringsforløb. Der kan derfor være nogen usikkerhed ved opgørelsen. Når effekterne af kombinationsforløb og andre forløb sammenlignes inden for gruppen af korte varigheder af forløb, skal det ses i lyset af, at der er få muligheder for at måle kombinationsforløb.

Blandt aktiveringsforløb med varigheder på mellem 14 og 26 uger er der størst effekt af privat løntilskud, som eneste redskab, med en forbedring af selvforsørgelsesgraden på 34 procentpoint. Forløbslængden synes, at være lidt for kort til flere aktiveringskombinationer.

Aktiveringsforløb med en varighed på mellem et ½ og 1 år giver gode muligheder for kombinationsforløb. Der er gode effekter af privat løntilskud – alene – men også i kombination med andre instrumenter. Hvis varigheden af forløbene udvides til at omfatte mellem 53 og 78 uger, findes de bedste effekter ved en kombination af privat løntilskud og uddannelse.

Derudover er der gode effekter af uddannelse givet som eneste tilbud. Effekten af uddannelse er gennemsnitlig 38 procentpoint og udgør ca. 44 procent af alle forløb indenfor samme varighed.

Forløb med en varighed over halvandet år, udgør ca. 6 procent af alle aktiveringsforløb og indeholder i flere tilfælde for få observationer til at kunne konkludere noget. Hvis et par pointer alligevel skal fremhæves, er det, at der er store effekter af en kombination af uddannelse og løntilskud.

Varigheden af aktiveringsforløbene kan, som beskrevet ovenfor, i sig selv påvirke den målte effekt, hvilket stort set kan henføres til opgørelsen af effektmålet – og ikke forskelle i den beskæftigelsesmæssige effekt. Når effekten af kombinationsforløb vurderes i forhold til andre forløb med samme varighed tyder det imidlertid på, at kombinationer af forløb kan have en højere effekt på den efterfølgende selvforsørgelsesgrad for nogle kombinationer og målgrupper.

## Bilag A. Beregning af de anvendte effektmål

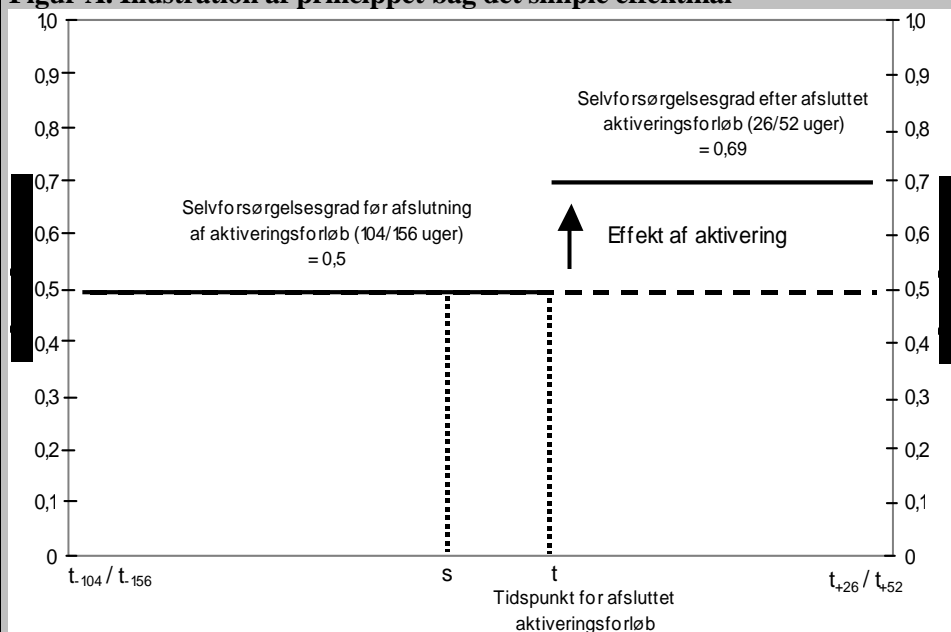
Der er forskellige metoder til og mål for opgørelse af effekten af aktivering:

**Udslusningsmålet** måler hvor stor en andel af de personer, der har afsluttet aktivering i en given periode, der er i beskæftigelse eller uddannelse den 26. uge efter endt aktivering.

**Udslusningsgraden** måler den gennemsnitlige andel af uger i beskæftigelse eller uddannelse i de første 26 uger der følger endt aktivering, for de personer der i en given periode har afsluttet et aktiveringsforløb.

**Det simple effektmål** måler forbedringen i den enkelte aktiveredes selvforsørgelsesgrad efter endt aktivering i forholdt til før aktivering. Princippet er illustreret i figuren.

**Figur A. Illustration af princippet bag det simple effektmål**



Ved for hver person at sammenligne dennes selvforsørgelsesgrad før aktivering med selvforsørgelsesgraden efter aktivering, bliver hver enkelt person så at sige sin egen kontrolperson. Det vil sige, at den gennemsnitlige selvforsørgelsesgrad for perioden før aktivering antages at være udtryk for, hvorledes personens selvforsørgelsesgrad fortsat ville have været i fravær af aktivering.

Målet er en kombination af forholdet mellem den enkeltes potentielle arbejdsmarkedssituation og udslusningsgraden. Med andre ord korrigeres udslusningsgraden for, hvor godt den enkelte deltager har klaret sig på arbejdsmarkedet før endt aktivering.

Effektmålene beregnes for alle afsluttede aktiveringsforløb fra AF- hhv. kommunal aktivering, hvor den enkelte i perioden har været i aktivering i mindst 6 inden for 9 uger. Hvis samme person inden for måleperioden afslutter mere end ét aktiveringsforløb som opfylder ovenstående kriterium, betragtes kun det seneste af disse forløb.

## Bilag B. Opsamling af eksisterende analyser af ret og pligt til aktivering

Undersøgelse	Hovedresultat	Hvornår	Hvem
<b>Rosholm &amp; Svarer (2004)</b>	Der er en positiv motivationseffekt uanset aktiveringstype for mænd i form af, at flere forlader ledighed tidligere i ledighedsforløbet. I gennemsnit forkortes ledighedsforløbene med 3 uger.	Motivationseffekten er kraftigt stigende fra omkring 3 uger inden overgangen til anden ledighedsperiode. Efter den 52. uge i ledighed kan der ikke aflæses nogen motivationseffekt.	Undersøgelsen omfatter kun mænd, men har en god effekt på disse.
<b>Rosholm &amp; Svarer (2003)</b>	Resultatet af et system med aktivering giver en positiv motivationseffekt for mænd, mens der ikke kan specificeres nogen mærkbar motivationseffekt for kvinder. Alle typer af aktivering har en motiverende indvirkning på mænd, hvilket reducerer mænds ledighedsforløb.	Motivationseffekten slår igennem omkring 1 års ledighed, dvs. lige omkring anden ledighedsperiodes start.	Der er en positiv effekt på mænd, men ingen mærkbar effekt på kvinder.
<b>Geerdsen (2002)</b>	Der findes en klar motivationseffekt som følge af fremrykningen af tidspunktet for ret og pligt til tilbud.	Motivationseffekten stiger fra 4-5 måneder før overgangen til anden ledighedsperiode indtil 8-10 måneder ind i anden ledighedsperiode.	Motivationseffekten virker bedst på mænd samt par med børn.
<b>Geerdsen &amp; Graversen (2002)</b>	Der er en positiv motivationseffekt, grundet effekten af at blive stillet over for et tilbud.	Motivationseffekten slår igennem fra et tidspunkt før anden ledighedsperiodes start og indtil ca. 10 måneder ind i aktivperioden.	-
<b>Kyhl (2001)</b>	Ret og pligt til aktivering resulterer både i en motivationseffekt samt niveauforskel i afgangssandsynligheden fra ledighed fra år til år, hvor fremrykningen af ret og pligt til tilbud finder sted.	Motivationseffekten slår igennem allerede inden anden ledighedsperiodes start.	Motivationseffekten virker for alle aldersgrupper, men bedst for 25-29 årige.
<b>Arbejdsministeriet (2000)</b>	Ret og pligt til aktivering har en motiverende effekt på alle, hvorfor de lediges afgang til beskæftigelse er stigende ved overgangen til anden ledighedsperiode. Unge har den højeste afgangssandsynlighed og ældre den laveste overgangssandsynlighed.	Analysen af ungeindsatsen viser, at de unges afgang fra ledighed er stigende op til tidspunktet, hvor de står over for at skulle omfattes af ungeindsatsen. De øvrige aldersgrupper viser samme motiverende effekt omkring tidspunktet for begyndelsen af anden ledighedsperiode.	Motivationseffekten gælder for alle men specielt for unge under 29 år.

## Bilag C. Effekt af aktivering for forsikrede ledige fordelt på aldersgrupper og instrumenter.

	Antal afsluttede forløb	A. Selvforsørgelse 2 år før endt aktivering (procent)	B. Selvforsørgelse ½ år efter endt aktivering (udslusningsgrad) (procent)	C. Det simple effektmål (B-A). Forbedring af selvforsørgelse (procent point)
<b>Under 30 år:</b>				
Løntilskud, privat arb.plads	1.512	31	56	26
Løntilskud, offentlig arb.plads	1.911	20	36	17
Ordinær uddannelse	2.705	19	35	16
Særlig tilrettelagte uddannelser	2.974	30	30	1
Virksomhedspraktik	245	32	30	-1
Korte vejlednings- og afklaringsforløb	862	32	29	-3
I alt	10.209	26	36	11
<b>30-49 årige:</b>				
Løntilskud, privat arb.plads	3.175	20	56	35
Løntilskud, offentlig arb.plads	6.014	11	34	23
Ordinær uddannelse	8.940	11	34	23
Særlig tilrettelagte uddannelser	8.429	20	23	4
Virksomhedspraktik	700	24	26	2
Korte vejlednings- og afklaringsforløb	3.033	23	24	1
I alt	30.291	16	32	16
<b>50 årige +:</b>				
Løntilskud, privat arb.plads	1.239	21	51	30
Løntilskud, offentlig arb.plads	6.002	6	19	12
Ordinær uddannelse	3.574	12	17	5
Virksomhedspraktik	331	19	22	3
Særlig tilrettelagte uddannelser	4.208	19	14	-5
Korte vejlednings- og afklaringsforløb	1.700	21	14	-6
I alt	17.054	13	19	6

Kilde: Beskæftigelsesministeriets forløbsdatabase DREAM, AMANDA og egne beregninger.  
Anm.: Aktiveringsforløb afsluttet i 2. halvår 03/ 1. halvår 04.

**Bilag D. Effekt af kommunal aktivering af kontant- og starthjælpsmodtagere uden andre problemer end ledighed fordelt på aldersgrupper og instrumenter (ekskl. straksaktivering)**

	Antal afsluttede forløb	A. Selvforsørgelse 2 år før endt aktivering (procent)	B. Selvforsørgelse ½ år efter endt aktivering (udslusningsgrad) (procent)	C. Det simple effektmål (B-A). Forbedring af selvforsørgelse (procent point)
<b>Under 30 år:</b>				
Løntilskud, privat arb.plads	182	26	48	22
Løntilskud, uoplyst	6	30	44	14
Løntilskud, offentlig arb.plads	69	27	36	9
Særlig tilrettelagte projekter	1.221	34	40	6
Virksomhedspraktik	937	32	36	4
Særlig tilrettelagte uddannelser	299	25	25	0
Korte vejlednings- og afklaringsforløb	318	36	34	-2
Ordinær uddannelse *	6			
I alt	3.038	32	37	5
<b>30-49 årige:</b>				
Løntilskud, privat arb.plads	236	12	43	31
Løntilskud, offentlig arb.plads	90	13	27	14
Særlig tilrettelagte projekter	1.524	15	24	9
Virksomhedspraktik	918	12	20	8
Korte vejlednings- og afklaringsforløb	285	18	20	2
Særlig tilrettelagte uddannelser	419	10	12	2
Ordinær uddannelse	18	14	14	0
Løntilskud, uoplyst*	8			
I alt	3.498	14	23	9
<b>50 årige +:</b>				
Løntilskud, privat arb.plads	32	17	52	35
Særlig tilrettelagte uddannelser	42	8	13	5
Korte vejlednings- og afklaringsforløb	42	17	19	2
Særlig tilrettelagte projekter	189	10	12	2
Virksomhedspraktik	154	10	12	2
Ordinær uddannelse *	4			
Løntilskud, offentlig arb.plads *	16			
Løntilskud, uoplyst *	1			
I alt	480	11	16	5

Kilde: Beskæftigelsesministeriets forløbsdatabase DREAM, AMANDA og egne beregninger.

Anm.: Aktiveringsforløb afsluttet i 2. halvår 03/ 1. halvår 04. For aktiveringsinstrumenter markeret med \* er der for få afsluttede aktiveringsforløb til at de rapporterede effekter er signifikante.

## Bilag E. Effekt af kommunal aktivering af kontant- og starthjælpsmodtagere med andre problemer end ledighed fordelt på aldersgrupper og instrumenter (ekskl. straksaktivering)

		A.	B.	C.
	Antal afsluttede forløb	Selvforsørgelse 2 år før endt aktivering (procent)	Selvforsørgelse ½ år efter endt aktivering (udslusningsgrad) (procent)	Det simple effektmål (B-A). Forbedring af selvforsørgelse (procent point)
<b>Under 30 år:</b>				
Løntilskud, uoplyst	64	13	52	39
Løntilskud, privat arb.plads	1.053	19	55	36
Løntilskud, offentlig arb.plads	250	19	39	20
Særlig tilrettelagte projekter	4.633	19	30	11
Virksomhedspraktik	4.452	17	28	11
Korte vejlednings- og afklaringsforløb	1.120	21	28	7
Særlig tilrettelagte uddannelser	2.027	12	16	4
Ordinær uddannelse	80	14	17	3
I alt	13.681	18	30	12
<b>30-49 årige:</b>				
Løntilskud, privat arb.plads	1.353	10	49	39
Løntilskud, offentlig arb.plads	347	8	35	27
Løntilskud, uoplyst	77	9	32	23
Særlig tilrettelagte projekter	6.192	9	17	8
Virksomhedspraktik	5.236	7	15	8
Særlig tilrettelagte uddannelser	2.629	5	9	4
Korte vejlednings- og afklaringsforløb	1.141	10	13	3
Ordinær uddannelse	92	8	11	3
I alt	17.073	8	18	10
<b>50 årige +:</b>				
Løntilskud, privat arb.plads	145	11	51	40
Løntilskud, offentlig arb.plads	59	8	33	25
Særlig tilrettelagte projekter	837	7	12	5
Virksomhedspraktik	935	6	10	4
Løntilskud, uoplyst	10	12	16	4
Korte vejlednings- og afklaringsforløb	145	11	13	2
Særlig tilrettelagte uddannelser	281	7	9	2
Ordinær uddannelse *	10			
I alt	2.422	7	14	7

Kilde: Beskæftigelsesministeriets forløbsdatabase DREAM, AMANDA og egne beregninger.

Anm.: Aktiveringsforløb afsluttet i 2. halvår 03/ 1. halvår 04. For aktiveringsinstrumenter markeret med \* er der for få afsluttede aktiveringsforløb til at de rapporterede effekter er signifikante.

## Bilag F. Effekt af aktivering for forsikrede ledige fordelt på herkomst og instrumenter.

	Antal afsluttede forløb	A. Selvforsørgelse 2 år før endt aktivering (procent)	B. Selvforsørgelse ½ år efter endt aktivering (udslusningsgrad) (procent)	C. Det simple effektmål (B-A). Forbedring af selvforsørgelse (procent point)
<b>Danskere:</b>				
Løntilskud, privat arb. plads	5.331	23	55	32
Ordinær uddannelse	12.789	12	31	18
Løntilskud, offentlig arb.plads	12.478	10	28	17
Virksomhedspraktik	1.116	25	26	1
Særlig tilrettelagte uddannelser	12.427	21	22	1
Korte vejlednings- og afklaringsforløb	4.328	22	21	-1
I alt	48.469	16	29	13
<b>Vestlige lande, indvandrere og efterkommere:</b>				
Løntilskud, privat arb. plads	151	22	57	35
Løntilskud, offentlig arb.plads	374	9	25	16
Ordinær uddannelse	530	14	27	13
Virksomhedspraktik	41	25	31	6
Særlig tilrettelagte uddannelser	604	20	22	2
Korte vejlednings- og afklaringsforløb	185	25	22	-3
I alt	1.885	17	27	10
<b>Ikke-vestlige lande, indvandrere og efterkommere:</b>				
Løntilskud, privat arb. plads	444	20	48	29
Løntilskud, offentlig arb.plads	1.075	10	29	19
Ordinær uddannelse	1.900	16	26	11
Virksomhedspraktik	119	22	26	5
Særlig tilrettelagte uddannelser	2.580	22	24	3
Korte vejlednings- og afklaringsforløb	1.082	30	22	-7
I alt	7.200	19	27	7

Kilde: Beskæftigelsesministeriets forløbsdatabase DREAM, AMANDA og egne beregninger.

Anm.: Aktiveringsforløb afsluttet i 2. halvår 03/ 1. halvår 04.



**Bilag G. Effekt af kommunal aktivering af kontant- og starthjælpsmodtagere uden andre problemer end ledighed fordelt på herkomst og instrumenter (ekskl. straksaktivering)**

	Antal afsluttede forløb	A. Selvforsørgelse 2 år før endt aktivering (procent)	B. Selvforsørgelse ½ år efter endt aktivering (udslusningsgrad) (procent)	C. Det simple effektmål (B-A). Forbedring af selvforsørgelse (procent point)
<b>Danskere:</b>				
Løntilskud, privat arb.plads	286	23	48	25
Løntilskud, offentlig arb.plads	108	25	36	11
Løntilskud, uoplyst	12	17	24	7
Særlig tilrettelagte projekter	1.850	29	34	5
Virksomheds-praktik	1.479	25	29	4
Korte vejlednings- og afklaringsforløb	492	30	30	0
Særlig tilrettelagte uddannelser	372	25	23	-2
Ordinær uddannelse	17	15	12	-3
I alt	4.616	27	32	5
<b>Vestlige lande, indvandrere og efterkommere:</b>				
Særlig tilrettelagte projekter	71	24	35	12
Virksomheds-praktik	45	20	30	10
Særlig tilrettelagte uddannelser	26	14	22	8
Korte vejlednings- og afklaringsforløb	5	31	29	-2
Ordinær uddannelse *	1			
Løntilskud, privat arb.plads *	8			
Løntilskud, offentlig arb.plads *	6			
Løntilskud, uoplyst *	1			
I alt	163	20	33	13
<b>Ikke-vestlige lande, indvandrere og efterkommere:</b>				
Løntilskud, privat arb.plads	156	10	40	30
Løntilskud, offentlig arb.plads	61	10	28	18
Særlig tilrettelagte projekter	1.013	12	23	11
Virksomheds-praktik	485	11	19	8
Særlig tilrettelagte uddannelser	362	6	11	5
Korte vejlednings- og afklaringsforløb	148	15	17	2
Ordinær uddannelse *	10			
Løntilskud, uoplyst *	2			
I alt	2.237	11	21	10

Kilde: Beskæftigelsesministeriets forløbsdatabase DREAM, AMANDA og egne beregninger.

Anm.: Aktiveringsforløb afsluttet i 2. halvår 03/ 1. halvår 04. For aktiveringsinstrumenter markeret med \* er der for få afsluttede aktiveringsforløb til at de rapporterede effekter er signifikante.

**Bilag H. Effekt af kommunal aktivering af kontant- og starthjælpsmodtagere med andre problemer end ledighed fordelt på herkomst og instrumenter (ekskl. straksaktivering)**

	Antal afsluttede forløb	A. Selvforsørgelse 2 år før endt aktivering (procent)	B. Selvforsørgelse ½ år efter endt aktivering (udslusningsgrad) (procent)	C. Det simple effektmål (B-A). Forbedring af selvforsørgelse (procent point)
<b>Danskere:</b>				
Løntilskud, privat arb.plads	1.491	17	52	35
Løntilskud, offentlig arb.plads	430	14	38	24
Løntilskud, uoplyst	105	12	33	21
Virksomhedspraktik	7.606	12	21	9
Særlig tilrettelagte projekter	7.062	15	23	8
Korte vejlednings- og afklaringsforløb	1.750	17	22	5
Særlig tilrettelagte uddannelser	2.511	11	13	2
Ordinær uddannelse	108	12	11	-1
I alt	21.070	14	23	9
<b>Vestlige lande, indvandrere og efterkommere:</b>				
Løntilskud, privat arb.plads	62	13	63	50
Særlig tilrettelagte projekter	338	13	29	16
Virksomhedspraktik	231	10	19	9
Særlig tilrettelagte uddannelser	124	12	16	4
Korte vejlednings- og afklaringsforløb	42	18	14	-4
Ordinær uddannelse *	5			
Løntilskud, offentlig arb.plads *	14			
Løntilskud, uoplyst *	5			
I alt	821	12	26	14
<b>Ikke-vestlige lande, indvandrere og efterkommere:</b>				
Løntilskud, uoplyst	41	10	51	41
Løntilskud, privat arb.plads	998	10	50	40
Løntilskud, offentlig arb.plads	212	8	35	27
Virksomhedspraktik	2.786	8	19	11
Særlig tilrettelagte projekter	4.262	9	19	10
Ordinær uddannelse	69	7	15	8
Korte vejlednings- og afklaringsforløb	614	12	17	5
Særlig tilrettelagte uddannelser	2.302	6	11	5
I alt	11.285	8	20	12

Kilde: Beskæftigelsesministeriets forløbsdatabase DREAM, AMANDA og egne beregninger.

Anm.: Aktiveringsforløb afsluttet i 2. halvår 03/ 1. halvår 04. For aktiveringsinstrumenter markeret med \* er der for få afsluttede aktiveringsforløb til at de rapporterede effekter er signifikante.

## Bilag I. Effekt af aktivering, for forsikrede ledige fordelt på a-kasser og instrumenter. Aktiveringsforløb afsluttet i 2. halvår 03/ 1. halvår 04

		Løntilskud, privat arb.plads	Løntilskud, offentlig arb.plads	Virksom- heds- praktik	Korte vejlednings - og afklarings- forløb	Særlig tilrettelagt uddannelse	Ordinær uddannelse	I alt
RestaurationsBranchens Arbejdsløshedskasse	Selvfors. før (procent)	42	26	27	18	25	29	27
	Selvfors. efter (procent)	16	9	13	21	18	11	14
	Effekt (procentpoint)	26	18	14	-3	8	18	13
Træ-Industri-Byg's Arbejdsløshedskasse	Selvfors. før (procent)	55	24	28	23	26	32	31
	Selvfors. efter (procent)	24	12	25	24	23	16	19
	Effekt (procentpoint)	31	12	3	-1	3	16	12
Arbejdsløshedskassen for Journalistik, Kommunikation og Sprog	Selvfors. før (procent)	55	34	9	26	21	24	27
	Selvfors. efter (procent)	24	9	15	21	21	12	17
	Effekt (procentpoint)	30	25	-6	6	1	12	11
Socialpædagogernes Landsdækkende Arbejdsløshedskasse	Selvfors. før (procent)	39	37	36	30	19	37	32
	Selvfors. efter (procent)	21	12	28	23	18	6	13
	Effekt (procentpoint)	18	25	8	7	1	31	19
Faglig Fælles Akasse (3F)	Selvfors. før (procent)	50	23	28	24	25	27	28
	Selvfors. efter (procent)	23	9	25	24	22	15	17
	Effekt (procentpoint)	27	14	4	0	3	12	10
Offentligt Ansattes Arbejdsløshedskasse	Selvfors. før (procent)	48	26	22	16	20	43	31
	Selvfors. efter (procent)	18	8	30	23	16	9	12
	Effekt (procentpoint)	31	18	-8	-6	4	34	19
Danmarks Læreres Fælles Arbejdsløshedskasse (PMF- A)	Selvfors. før (procent)	34	29	12	19	23	38	30
	Selvfors. efter (procent)	15	10	20	24	20	7	13
	Effekt (procentpoint)	19	19	-8	-4	4	32	17
Pædagogiske Medhjælperes Fælles Arbejdsløshedskasse	Selvfors. før (procent)	49	28	25	19	20	29	27
	Selvfors. efter (procent)	17	9	21	19	14	8	11
	Effekt (procentpoint)	32	19	4	0	7	21	16
Danske Lønmodtageres A- kasse (DLA)	Selvfors. før (procent)	58	42	26	42	37	51	46
	Selvfors. efter (procent)	30	26	53	46	42	40	37
	Effekt (procentpoint)	28	16	-27	-4	-5	11	9
Metalarbejdernes Arbejdsløshedskasse	Selvfors. før (procent)	57	27	36	26	32	30	35
	Selvfors. efter (procent)	28	11	33	27	36	26	27
	Effekt (procentpoint)	29	16	4	-1	-4	4	8
Nærings- og Nydelsesmiddelarbejdernes Arbejdsløshedskasse	Selvfors. før (procent)	58	23	28	26	22	27	30
	Selvfors. efter (procent)	28	11	32	19	21	16	19
	Effekt (procentpoint)	30	13	-4	7	1	12	11
Blik- og Rørarbejdernes Arbejdsløshedskasse	Selvfors. før (procent)	58	35	2	70	41	44	44
	Selvfors. efter (procent)	32	11	28	40	35	16	24
	Effekt (procentpoint)	26	23	-26	29	6	28	20
El-Fagets Arbejdsløshedskasse	Selvfors. før (procent)	49	17	31	30	24	36	29
	Selvfors. efter (procent)	38	12	23	33	26	13	23
	Effekt (procentpoint)	11	6	8	-3	-2	23	7
Malerfagets og Maritim Arbejdsløshedskasse	Selvfors. før (procent)	46	37	8	33	30	42	37
	Selvfors. efter (procent)	28	10	23	27	28	7	19
	Effekt (procentpoint)	18	27	-14	6	2	35	18
De Kvindelige Arbejderes Arbejdsløshedskasse	Selvfors. før (procent)	49	23	24	20	18	28	24
	Selvfors. efter (procent)	15	9	19	20	18	11	14
	Effekt (procentpoint)	33	14	5	0	-1	17	10

	Selvfors. før (procent)	54	28	23	22	19	28	28
HK/Danmarks	Selvfors. efter (procent)	20	11	22	21	19	11	15
Arbejdsløshedskasse	Effekt (procentpoint)	33	18	1	1	1	17	13
	Selvfors. før (procent)	45	26	26	14	18	23	23
	Selvfors. efter (procent)	19	10	12	18	21	10	15
Arbejdsløshedskassen STA	Effekt (procentpoint)	25	16	14	-4	-3	13	8
	Selvfors. før (procent)	48	25	39	24	25	38	30
Funktionærernes og	Selvfors. efter (procent)	17	9	47	26	23	15	18
Servicefagenes	Arbejdsløshedskasse	Effekt (procentpoint)	31	15	-8	-2	3	22
	Selvfors. før (procent)	72	30	30	15	21	24	33
Ledernes	Selvfors. efter (procent)	27	11	38	26	23	13	20
Arbejdsløshedskasse	Effekt (procentpoint)	45	19	-8	-11	-2	11	12
	Selvfors. før (procent)	56	24	15	23	19	25	26
Teknikernes	Selvfors. efter (procent)	25	11	26	25	23	11	18
Arbejdsløshedskasse	Effekt (procentpoint)	31	13	-11	-2	-4	14	8
	Selvfors. før (procent)	54	27	25	18	20	29	28
Kristelig	Selvfors. efter (procent)	22	10	23	27	20	13	17
Arbejdsløshedskasse	Effekt (procentpoint)	32	18	2	-9	0	17	11
Børne- og	Selvfors. før (procent)	48	40	14	25	20	43	35
Ungdomspædagogernes	Selvfors. efter (procent)	9	15	26	21	16	7	14
Landsdækkende A-kasse	(BUPL-A)	Effekt (procentpoint)	40	24	-12	3	4	36
	Selvfors. før (procent)	65	34	36	17	19	20	35
Danske Sælgeres	Selvfors. efter (procent)	29	7	18	22	24	15	21
Arbejdsløshedskasse	Effekt (procentpoint)	36	27	18	-5	-4	6	14
	Selvfors. før (procent)	58	30	21	11	19	20	26
Frie Funktionærers	Selvfors. efter (procent)	22	8	35	23	18	15	16
Arbejdsløshedskasse	Effekt (procentpoint)	36	22	-14	-12	1	6	10
	Selvfors. før (procent)	60	39	33	26	21	27	30
Ingeniørernes	Selvfors. efter (procent)	30	12	21	29	25	21	24
Arbejdsløshedskasse (IAK)	Effekt (procentpoint)	29	27	12	-3	-4	7	6
	Selvfors. før (procent)	69	44	28	22	28	30	36
Magistrenes	Selvfors. efter (procent)	21	14	23	27	19	12	16
Arbejdsløshedskasse	Effekt (procentpoint)	47	29	5	-5	9	18	20
	Selvfors. før (procent)	69	47	26	21	21	30	34
Akademikernes	Selvfors. efter (procent)	28	16	28	26	25	17	21
Arbejdsløshedskasse (AAK)	Effekt (procentpoint)	41	31	-2	-4	-4	12	13
	Selvfors. før (procent)	52	30	26	22	22	29	28
Funktionærernes og	Selvfors. efter (procent)	21	10	23	24	20	11	15
Tjenestemændenes Fælles-A-	Effekt (procentpoint)	31	20	3	-2	2	17	13
kasse (FTF-A)								
	Selvfors. før (procent)	69	47	.	0	27	0	36
	Selvfors. efter (procent)	24	4	.	22	22	25	13
Maritim Arbejdsløshedskasse	Effekt (procentpoint)	45	43	.	-22	6	-25	23
	Selvfors. før (procent)	50	22	21	15	18	21	23
ASE- Arbejdsløshedskassen	Selvfors. efter (procent)	23	10	25	29	22	13	18
for Selvstændige	Erhvervsdrivende	Effekt (procentpoint)	27	12	-3	-14	-3	9
	Selvfors. før (procent)	55	26	18	34	24	26	29
DANA Arbejdsløshedskasse	Selvfors. efter (procent)	25	10	16	40	27	16	23
for Selvstændige	Effekt (procentpoint)	29	16	3	-6	-3	10	6
	Selvfors. før (procent)	74	42	25	21	21	26	32
IT-fagets og Merkonomernes	Selvfors. efter (procent)	29	14	18	21	21	16	20
Arbejdsløshedskasse	Effekt (procentpoint)	45	29	8	1	1	9	13

	Selvfors. før (procent)	70	58	28	28	30	37	43
CA, Økonomernes	Selvfors. efter (procent)	27	18	28	32	23	14	21
Arbejdsløshedskasse	Effekt (procentpoint)	43	40	1	-4	7	23	22
	Selvfors. før (procent)	<b>55</b>	<b>28</b>	<b>26</b>	<b>22</b>	<b>22</b>	<b>30</b>	<b>29</b>
	Selvfors. efter (procent)	<b>23</b>	<b>10</b>	<b>24</b>	<b>24</b>	<b>21</b>	<b>13</b>	<b>17</b>
<b>I alt</b>	Effekt (procentpoint)	<b>32</b>	<b>18</b>	<b>2</b>	<b>-2</b>	<b>1</b>	<b>17</b>	<b>12</b>

Kilde: Beskæftigelsesministeriets forløbsdatabase DREAM, AMANDA og egne beregninger.

Anm.: g26uger er selvforsørgelsesgraden ½ år efter endt aktivering (udslusningsgrad), g104uger er selvforsørgelsesgraden 2 år før endt aktivering, og Effekt 26\_104 er forskellen mellem de to, det simple effektmål.

## Bilag J. Effekt af kombinationsforløb fordelt på alder for dagpengemodtagere, 2003

	30-39		40-49		50-54		55-59		60 og derover	
	antal	effekt	antal	effekt	antal	effekt	antal	effekt	antal	effekt
Privat løntilskud	946	38,6	645	31,6	293	32,0	336	30,1	47	31,3
Off. løntilskud	2.123	24,9	2.015	22,9	1.302	19,4	3.187	9,6	280	2,9
Uddannelse	10.965	14,7	7.826	10,8	3.439	6,0	4.461	-1,4	801	-14,2
Vejledning	1.748	4,0	1.460	3,7	732	1,3	1.051	-3,8	273	-18,4
Virksomhedspraktik	34	3,4	35	8,3	12	-12,7	15	9,3	-	-
<b>2 -kombinationer</b>										
Privat løntilskud og udd.	323	42,7	237	37,7	102	43,9	82	36,8	-	-
Off. løntilskud og udd.	756	31,7	636	33,3	309	23,6	502	15,4	26	2,9
Vejledning og udd.	686	16,2	489	11,1	226	7,5	296	1,2	79	-13,3
Virksomhedspraktik og udd.	222	9,2	152	-2,0	88	11,9	54	3,8	11	-28,5
Privat løntilskud og vejl.	64	41,9	61	45,3	22	35,5	24	32,0	-	-
Off. løntilskud og vejl.	171	27,6	154	23,5	107	23,2	197	12,2	18	-6,3
Virksomhedspraktik og vejl.	38	3,0	38	-2,7	18	4,7	17	-16,5	-	-
Privat løntilskud og virksomhedspraktik	250	32,8	163	29,3	78	33,3	86	22,7	-	-
<b>Andre sammensatte forløb</b>	302	42,8	244	30,6	132	37,0	163	26,8	-	-
<b>I alt</b>	<b>18.628</b>	<b>18,1</b>	<b>14.155</b>	<b>14,9</b>	<b>6.860</b>	<b>11,9</b>	<b>10.471</b>	<b>4,9</b>	<b>1.568</b>	<b>-9,3</b>

Kilde: Udtræk på Beskæftigelsesministeriets forløbsdatabase DREAM og egne beregninger.

Anm: Unge under 30 er udeladt af tabellen, da de er omfattet af ungeindsatsen.

Anm.: Kun afsluttede forløb betragtes.

Anm: Hvis antallet af observationer er mindre end 10 er både antal og effekt ikke angivet i den enkelte celle, men indgår i totalen.

## Bilag K. Effekter af kombinationsforløb, fordelt på køn for dagpengemodtagere, 2003

	Kvinder		Mænd	
	Antal	Effekt	Antal	Effekt
Privat løntilskud	1.242	31,7	1.794	32,7
Off. løntilskud	6.345	18,3	3.800	16,1
Uddannelse	20.426	10,8	12.898	5,9
Vejledning	3.275	2,3	2.689	-0,9
Virksomhedspraktik	92	2,0	39	1,1
<b>2 -kombinationer</b>				
Privat løntilskud og uddannelse	409	38,5	554	39,8
Off. løntilskud og uddannelse	1.813	28,9	776	22,7
Vejledning og uddannelse	1.126	12,1	955	8,1
Virksomhedspraktik og uddannelse	369	1,0	278	9,8
Privat løntilskud og vejledning	107	43,0	121	39,4
Off. løntilskud og vejledning	434	21,6	302	16,2
Virksomhedspraktik og vejledning	67	-2,1	64	2,6
Privat løntilskud og Virksomhedspraktik	390	27,7	393	27,0
<b>Andre sammensatte forløb</b>	557	33,3	491	33,3
<b>I alt</b>	<b>36.652</b>	<b>13,9</b>	<b>25.154</b>	<b>11,2</b>

Kilde: Udtræk på Beskæftigelsesministeriets forløbsdatabase DREAM og egne beregninger.

Anm.: Kun afsluttede forløb betragtes.

Anm: Hvis antallet af observationer er mindre end 10 er både antal og effekt ikke angivet i den enkelte celle, men indgår i totalen.

## Bilag L. Effekter af kombinationsforløb fordelt på herkomst for dagpengemodtagere, 2003

	Danskere		Ikke vestlige		Vestlige	
	Antal	Effekt	Antal	Effekt	Antal	Effekt
Privat løntilskud	2.715	32,4	239	31,2	82	29,6
Off. løntilskud	9.104	17,1	751	23,0	290	15,2
Uddannelse	27.484	9,3	4.637	6,9	1.203	7,7
Vejledning	4.947	1,0	781	0,4	236	-1,6
Virksomhedspraktik	119	3,3	-	-	-	-
<b>2 -kombinationer</b>						
Privat løntilskud og udd.	838	39,5	105	37,1	20	38,1
Off. løntilskud og udd.	2.245	27,2	259	26,4	85	24,4
Vejledning og udd.	1.775	10,8	247	7,8	59	3,5
Virksomhedspraktik og udd.	552	3,0	84	14,0	11	22,1
Privat løntilskud og vejl.	206	42,8	17	29,4	-	-
Off. løntilskud og vejl.	675	19,6	43	12,2	18	26,4
Virksomhedspraktik og vejl.	113	-1,5	12	13,8	-	-
Privat løntilskud og virksomhedspraktik	712	27,6	50	25,4	21	23,5
<b>Andre sammensatte forløb</b>	911	32,9	97	36,7	40	34,0
<b>I alt</b>	<b>52.396</b>	<b>13,2</b>	<b>7.329</b>	<b>10,4</b>	<b>2.081</b>	<b>10,3</b>

Kilde: Udtræk på Beskæftigelsesministeriets forløbsdatabase DREAM og egne beregninger og egne beregninger.

Anm.: Kun afsluttede forløb betragtes.

Anm: Hvis antallet af observationer er mindre end 10 er både antal og effekt ikke angivet i den enkelte celle, men indgår i totalen.



# Tidligere analyser

- Nr. 1 Større jobskabelser og jobnedlæggelser i Danmark, 1980 - 2002
- Nr. 2 Korttidsledigheden og afgang fra ledighed til beskæftigelse
- Nr. 3 Ledighed blandt de 50-65-årige
- Nr. 4 Overførselsindkomstmodtagere, langtidsledighed og marginalisering
- Nr. 5 Den aktive indsats
- Nr. 6 Effekter af aktiveringsindsatsen