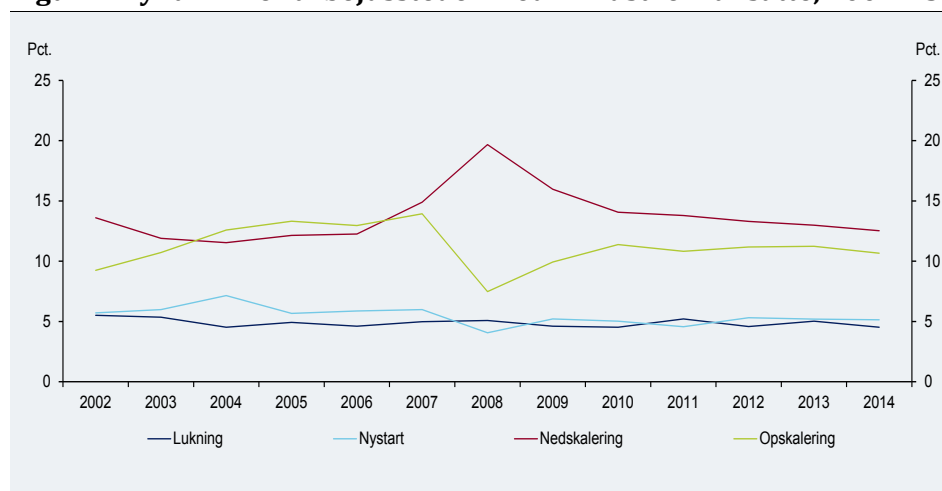


Overligger: Analyse af lukninger og nedskaleringer

Virksomhederne må løbende tilpasse deres produktion som følge af ny teknologi, nye varer, en ændret international arbejdsdeling og ændrede forbrugsvaner. Nogle virksomheder og arbejdspladser vokser sig større og må ansætte flere, mens andre bliver mindre. Samtidig starter nye virksomheder op, mens andre lukker ned.

En analyse over de seneste 15 år viser, at der oprettes omtrent lige så mange arbejdssteder, som der nedlægges. Den finansielle krise medførte ikke, at en større andel arbejdssteder (med mindst fem ansatte) lukkede. Virksomhedernes tilpasninger skete i højere grad gennem ændringer i medarbejderstaben ved op- eller nedskaleringer fra år til år, *jf. figur 1*. Dette tilpasningsmønster er bredt funderet på tværs af forskellige brancher. Bortset fra årene omkring finanskrisen er der ikke tegn på ændringer i erhvervsdynamikken.

Figur 1. Dynamik for arbejdssteder med mindst fem ansatte, 2002-15



Anm.: Opgørelsen er afgrænset til arbejdssteder med mindst fem ansatte. Op-/nedskalering er her en stigning/fald i antal medarbejdere på mindst 30 pct.

Kilde: Danmarks Statistik og egne beregninger.

Selvom der således omtrent er balance i erhvervsdynamikken for de lidt større arbejdssteder, kan større afskedigelsesrunder fra lukninger eller kraftige nedskaleringer af arbejdssteder have konsekvenser for den enkelte medarbejder, der mister sit job. For at belyse dette sammenlignes arbejds-

markedstilknytningen for fratrådte fra lukkede eller kraftigt nedskalerede arbejdssteder med arbejdsmarkedstilknytningen for personer ansat i eller fratrådt fra uændrede arbejdssteder. Overordnet set observeres et umiddelbart fald i beskæftigelsesgraden for de berørte, efterfulgt af en gradvis genopretning af arbejdsmarkedstilknytningen. Dette bekræfter resultaterne fra tidligere studier på baggrund af data for 1990'erne.

Større afskedigelsesrunder i 2012-13 følges af et umiddelbart fald for de berørte i den gennemsnitlige beskæftigelsesgrad på 3 og 5 pct. point for personer berørt af hhv. lukninger og nedskaleringer, relativt til sammenligningsgruppen. Beskæftigelsesfaldet følges af en relativ hurtig genopretning og efter 1-2 år har de berørte overordnet set samme beskæftigelsesomfang som sammenligningsgruppen. Dette skal ses på baggrund af den begyndende fremgang og stigende beskæftigelse i den danske økonomi i denne periode.

Når afskedigede medarbejdere hurtigt får fodfæste på arbejdsmarkedet igen, skal det ses i lyset af den danske arbejdsmarkedsmodel. En betydelig jobmobilitet, som bl.a. kan henføres til lempelige regler for ansættelser, og en omfattende aktiv arbejdsmarkedspolitik, hvor opsagte og ledige får en beskæftigelsesrettet indsats og skal stå effektivt til rådighed for arbejdsmarkedet, bidrager til at sikre en hurtig tilbagevenden til beskæftigelse.

En tilsvarende analyse for personer berørt af større afskedigelsesrunder i 2008-09 viser ikke overraskende større umiddelbare fald i beskæftigelsesgraden og en langsommere genopretning af arbejdsmarkedstilknytningen. Her opnåede de berørte af lukninger eller nedskaleringer samlet set samme beskæftigelsesomfang igen efter hhv. 3-4 og 6-7 år. Dette skal ses i lyset af, at den finansielle krise i 2008-09 var fulgt af en årrække med lav økonomisk vækst og en langsom beskæftigelsesfremgang.

Nærmere analyser viser, at personer med uddannelse vender hurtigere tilbage til beskæftigelse. Dette skyldes formentligt primært, at omfanget af generelle, bredt anvendelige kompetencer stiger med uddannelsesniveaulet. Der er samtidig tegn på, at ufaglærte rammes relativt hårdere af en dårlig konjunktursituation i den efterfølgende genopretning af arbejdsmarkedstilknytningen.

Målretningen af indsatsen overfor større afskedigelsesrunder bør tage højde for den situation, som arbejdsstedet er i forud for afskedigelserne. Der er således tegn på, at personer berørt af større afskedigelsesrunder i gennemsnit har en højere arbejdsmarkedstilknytning end medarbejdere, der løbende fratræder arbejdssteder, dvs. ikke som led i en større afskedigelsesrunde. Tilsvarende observeres en højere arbejdsmarkedstilknytning for personer fratrådt fra lukkede arbejdssteder sammenlignet med personer

fratrådt fra nedskalerende arbejdssteder. Begge observationer skal ses i lyset af, at nedskalerende og i endnu højere grad lukkende arbejdssteder fører medarbejdere af nødvendighed frem for grundet et fravalg af deres kompetencer på arbejdsstedet.