



Analyse:

Effektanalyse af virksomhedspraktik for voksne kontanthjælpsmodtagere

12. januar 2016

Analysens hovedkonklusioner:

- Deltagelse i privat og offentlig virksomhedspraktik medfører, at kontanthjælpsmodtagere i gennemsnit kommer hurtigere i beskæftigelse.
- Privat virksomhedspraktik har en positiv signifikant effekt på afgang til beskæftigelse både *under* og *efter* praktikforløbet. Offentlig virksomhedspraktik har en positiv signifikant effekt på afgang til beskæftigelse udelukkende *efter*, at praktikken er afsluttet.
- Beskæftigelseseffekterne af privat virksomhedspraktik er større end beskæftigelseseffekterne af offentlig virksomhedspraktik. Effekterne af offentlig praktik aftager ligeledes hurtigere end effekterne af privat praktik.
- For de kontanthjælpsmodtagere, der deltog i privat virksomhedspraktik, var 40 pct. afgået til beskæftigelse efter 93 uger. I fravær af privat virksomhedspraktik ville de samme personer først være afgået til job efter 156 uger. Der er altså tale om et betydeligt effekt af programmet.
- For de kontanthjælpsmodtagere, der deltog i offentlig virksomhedspraktik, var 40 pct. afgået til beskæftigelse efter 154 uger. I fravær af offentlig virksomhedspraktik ville de samme personer først være

afgået til job efter 208 uger. Der er altså tale om en betydelig effekt af programmet.

- Tidsafhængige effekter af endt aktivering viser, at beskæftigelseseffekterne aftager over tid. Den største effekt findes i de første tre måneder efter endt praktik, og efter et halvt år findes der ingen signifikant effekt på afgang til beskæftigelse.
- Danske studier finder generelt positive beskæftigelseseffekter af virksomhedsrettede indsatser, og finder generelt større effekter af indsatser afholdt i den private sektor fremfor i den offentlige sektor. Analysens resultater flugter derfor med resultater af tidligere studier.
- Deltagelse i privat virksomhedspraktik afholder deltagerne fra at trække sig ud af arbejdsmarkedet uden lønindkomst eller offentlig støtte ved i stedet at forsørge sig selv.
- Deltagelse i en offentlig virksomhedspraktik har ingen signifikant effekt på merafgangen til selvforsørgelse for de kontanthjælpsmodtagere, der deltog i tilbuddet.

1. Indledning

Indeværende analyse har til formål at belyse, hvilken effekt et praktikforløb i enten en offentlig eller privat virksomhed har på kontanthjælpsmodtagernes afgang fra kontanthjælpssystemet. Analysen vil konkret undersøge om deltagelse i én af de to praktikordninger forbedrer kontanthjælpsmodtagernes sandsynlighed for at komme i beskæftigelse, eller om deltagelse i virksomhedspraktik fremskynder kontanthjælpsmodtagerne til en øget afgang til selvforsørgelse.

Virksomhedspraktik

Som en del af den aktive beskæftigelsesindsats kan kommunen tilbyde kontanthjælpsmodtagere et praktikforløb hos enten en offentlig eller privat virksomhed. Formålet med et sådant praktikforløb er at give kontanthjælpsmodtageren nye erfaringer, faglige og sociale kompetencer, der kan forbedre personens udgangspunkt for at finde et job. Yderligere kan virksomhedspraktik også tilbydes som et led i afklaring af det rette beskæftigelsesmål for kontanthjælpsmodtageren. Et praktikforløb varer i udgangspunktet 4 uger for arbejdsmarkedssparate kontanthjælpsmodtagere, mens ikke-arbejdsmarkedssparate kontanthjælpsmodtagere kan være i virksomhedspraktik i op til 13 uger, dog med mulighed for forlængelse i op til 26 uger. Ved særlige omstændigheder kan virksomhedspraktikken forlænges udover de 26 uger. Under praktikperioden udbetaler kommunen kontanthjælp til kontanthjælpsmodtageren, og praktikforløbet medfører derfor ingen lønomkostninger for virksomheden.

En virksomhed kan tilbyde en praktikplads såfremt virksomheden opfylder et rimelighedskrav, der indebærer, at der er et rimeligt forhold mellem antallet ordinært ansatte og ansatte i løntilskud eller virksomhedspraktik. Formålet med dette rimelighedskrav er at forhindre, at de virksomhedsrettede indsatser fortrænger beskæftigelsen af ordinært ansatte. Yderligere sikrer en rimelig fordeling mellem antallet ordinært ansatte og ansatte i virksomhedspraktik, at deltagerne i virksomhedspraktik indgår i et arbejdsmiljø, hvor ens kollegaer i sig selv kan bidrage som et opkvalificerende element ved praktikforløbet. Desuden kan et praktikforløb ikke tilbydes i den virksomhed, hvor den ledige senest har været ansat.

2. Teoretiske effekter af en aktiv beskæftigelsesindsats

Inden for forskningen er det almen kendt, at den aktive beskæftigelsesindsats kan påvirke ledigheden igennem forskellige kanaler (blandt andre *DØR (2012)* og *Rosholm, M. & Svarer, M. (2008)*). Her skelner man typisk den samlede virkning af en aktiveringsindsats i følgende fire effekter:

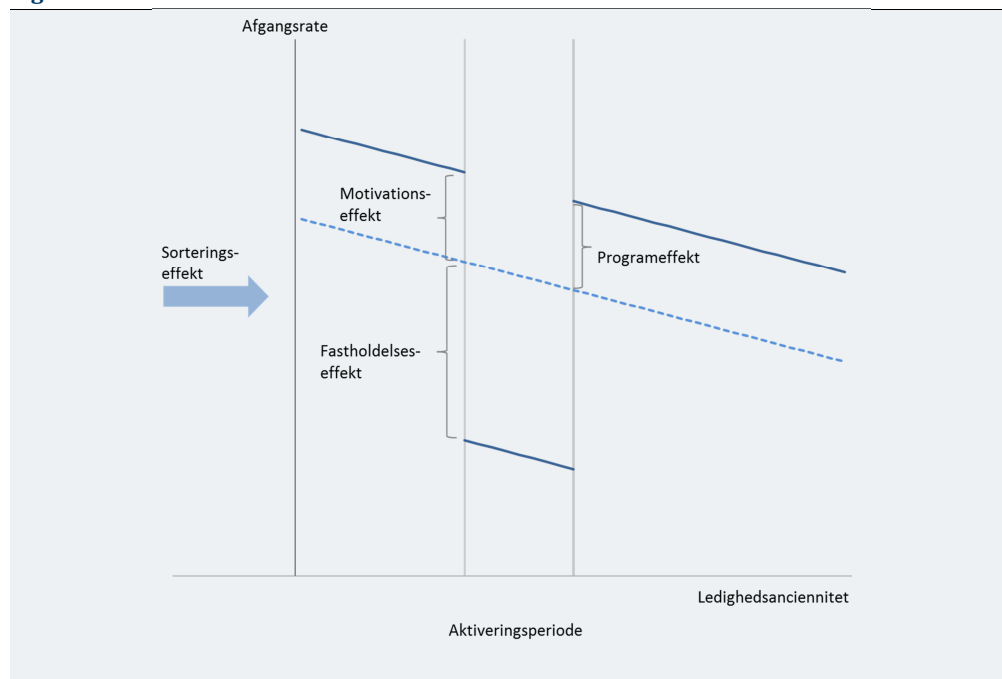
1. Sorteringseffekt
2. Motivationseffekt
3. Fastholdelseeffekt

4. Programeffekt

Ved sorteringseffekten forstås den effekt af en aktiveringsindsats, som påvirker selve *tilgangen* til ledighed. Ud fra en teoretisk tilgang kan et praktikforløb i en virksomhed for nogle kontanthjælpsmodtagere opfattes som særligt omkostningsfuld, da det indebærer et dagligt arbejde, der fortsat er lønnet med en kontanthjælpsydelse. Denne teori beror på en argumentation om, at kontanthjælpsmodtageren får inddraget en del af sin fritid, der ikke vil blive kompenseret med en større indtægt. Hvis beskæftigelsesindsatsen opfattes som omkostningsfuld for kontanthjælpsmodtageren, kan indsatsen føre til en lavere tilgang til kontanthjælpssystemet; dette skyldes, at nogle personer enten helt vil undgå at blive ledig eller vælger at forsørge sig selv under ledighed for at undgå aktivering.

Det vurderes, at sorteringseffekten vil have en begrænset effekt på tilgangen til kontanthjælpssystemet. Dette skyldes bl.a., at det ikke er muligt at modtage kontanthjælp, hvis man enten har en formue man kan leve af, eller hvis ens ægtefælle har mulighed for at forsørge vedkommende under ledighed. Det må derfor forventes, at hovedparten af de personer, der er berettiget til kontanthjælp også vil gøre brug af denne ret såfremt de bliver ledige.

Figur 1. Illustration af teoretiske effekter



Muligheden for, at kontanthjælpsmodtageren skal deltage i et fremtidigt aktiveringsforløb, kan tilskynde kontanthjælpsmodtageren til at afgå til beskæftigelse, inden den egentlige aktiveringsindsats begynder. Det kan f.eks. være tilfældet, hvis aktiveringsindsatsen kræver noget forberedelse, der kan resultere i en

øget jobsøgning. En øget afgang fra kontanthjælp allerede forud for et forestående aktiveringsforløb betegnes som motivationseffekten, *jf. figur 1*. Eksistensen af et aktivt aktiveringsregime kan derfor i sig selv have en effekt på ledigheden allerede forud for en egentlig indsats, da en aktiveringsindsats kan vurderes som alt for omkostningsfuld for kontanthjælpsmodtageren, *jf. sorterings- og motivationseffekten*.

Fastholdelses- og programeffekten afspejler effekten af aktiveringsindsatsen hhv. *under* og *efter* aktiveringsforløbet. Når kontanthjælpsmodtageren deltager i et aktiveringsforløb, kan søgeintensiteten efter et arbejde i nogle tilfælde være lavere, hvis personen har mindre tid til at søge job. Der kan også forekomme en fastholdelseeffekt hvis personen vurderer, at indsatsen giver nogle gunstige redskaber og af den grund ønsker at færdiggøre aktiveringsindsatsen. Dette vil afspejle sig i en lavere afgang fra ledighed under deltagelse i indsatsen, og dermed fastholde personen i ledighed i længere tid ift. en situation, hvor personen ikke deltog i indsatsen. Hvis aktiveringsindsatsen rent faktisk har opkvalificeret kontanthjælpsmodtageren og dermed forbedret personens udgangspunkt for at finde et arbejde, vil programeffekten være positiv på afgangsraten fra ledighed.

Disse er *ex-ante* bud på, hvordan en aktiveringsindsats kan påvirke ledigheden igennem forskellige effekter. Denne gennemgang skal derfor udelukkende bidrage til en forståelse af, hvordan den aktive beskæftigelsespolitik kan påvirke afgang fra ledighed på forskellige tidspunkter i ledighedsforløbet. I nogle tilfælde kan de gennemgåede effekter have omvendt fortegn, og det er således nødvendigt at udføre en empirisk analyse, når det ønskes at belyse de *faktiske* effekter af virksomhedspraktik i enten en offentlig eller privat virksomhed.

Det bemærkes, at denne analyse udelukkende vil estimere fastholdelses- og programeffekten af et praktikforløb i enten en offentlig eller privat virksomhed. Eftersom motivationseffekten *ikke* estimeres, er både fastholdelses- og programeffekten derfor fundet ift. et kontrafaktisk udfald, hvor kontanthjælpsmodtageren *ikke* deltog i praktikforløbet, men fortsat var ledig i et arbejdsmarked, hvor der eksisterer en generel udsigt til aktivering. Kravet om ret og pligt til aktivering betyder, at alle kontanthjælpsmodtagere på et tidspunkt skal aktiveres, og derfor er udsigten til at blive aktiveret, reel for alle kontanthjælpsmodtagerne. Det skal derfor understreges, at de fundne effekter skal fortolkes i et regime, hvor en aktiv beskæftigelsesindsats er obligatorisk for alle kontanthjælpsmodtagere, og det er således ikke muligt at udtale sig om effekternes størrelse i et arbejdsmarked, hvor virksomhedspraktik *ikke* indgår som et aktiveringsredskab for kommunerne, fordi eksistensen af virksomhedspraktik kan påvirke ledigheden igennem en sorterings- og motivationseffekt.

3. Data og population

I analysen er der anvendt dansk registerdata fra Beskæftigelsesministeriets forløbsdatabase DREAM samt eIndkomst. DREAM indeholder egentlige oplysninger om, hvilken offentlig ydelse en person har fået udbetalt. Af registeret er det muligt at skelne imellem udbetalinger af SU, kontanthjælp, dagpenge mv. (*Danmarks Statistik (2015)*). Derudover er DREAM koblet med oplysninger fra eIndkomst, der supplerer med information om en persons månedlig branchetilknytning tilbage til 2008. På tidspunktet for udarbejdelsen af denne analyse er det muligt at observere de egentlige overførselsindkomster frem til 1. halvår 2015, og populationen vil blive fulgt frem til dette tidspunkt.

Analysen baserer sig på alle kontanthjælpsforløb (både vurderet arbejdsmarkedssparate og ikke-arbejdsmarkedssparate), der er påbegyndt i perioden fra den 1. januar 2011 til 31. december 2013. Kommunerne behandler et kontanthjælpsforløb som et 'nyt' forløb, såfremt personen ikke har været i berøring med systemet i mindst én kalendermåned forud for ledighed. Det betyder bl.a., at kravet om ret og pligt til aktivering 'nulstilles' ved mindst én kalendermåned uden udbetaling af kontanthjælp. Af den grund er der stillet samme krav til de forløb, der indgår i populationen, hvilket konkret betyder, at der kun medtages kontanthjælpsforløb, som ikke er registreret med en udbetaling af kontanthjælp i mindst ni uger forud for påbegyndt ledighed. Det bemærkes, at såfremt en person opfylder dette krav mere end én gang i perioden 1. januar 2011 til 31. december 2013, vil den selvsamme person kunne indgå med mere end ét forløb i populationen. Dette sikrer en mere retvisende billede af dynamikkerne i kontanthjælpssystemet bl.a. fordi personer, der hyppigt vender tilbage til kontanthjælpssystemet vil indgå med hele deres ledighedshistorik snarere end blot det første ledighedsforløb.

Med kontanthjælpsreformen den 1. januar 2014, fulgte en række ændringer, der særligt berørte unge kontanthjælpsmodtagere under 30 år. Kontanthjælpsreformen indebar bl.a. en reduktion i kontanthjælpsydelsen for unge under 30 år uden en kompetencegivende uddannelse samt introduktionen af en ny aktiveringsindsats, der særligt var rettet mod de unge kontanthjælpsmodtagere. Det forventes derfor, at gruppen af unge kontanthjælpsmodtagere ændrede søgeadfærd omkring reformtidspunktet, og denne gruppe vil derfor adskille sig betydeligt fra resten af kontanthjælpsforløbene. Beskæftigelsesministeriets analyseenhed udarbejdede i foråret 2014 en analyse af nytteindsatsordningen (*Beskæftigelsesministeriet (2014)*), der netop fokuserede på de unge kontanthjælpsmodtagere i perioden efter implementeringen af kontanthjælpsreformen. Analysen belyste både beskæftigelseseffekterne af et forløb i et nyttejob men også beskæftigelseseffekterne af en anden aktiveringsindsats for denne gruppe af kontanthjælpsmodtagere. Af den årsag, er der i denne analyse fokuseret på kontanthjælpsmodtagere over 30 år. Yderligere frasorteres også kontanthjælpsmodtagere over 64 år, da denne gruppe befinder sig tæt på tilbagetræk-

ningsalderen, og derfor også vil have en anden søgeadfærd end de resterende kontanthjælpsmodtagere.

Boks 1. Definitioner af forløb og overgange

Et kontanthjælpsforløb er defineret som påbegyndt, når en person observeres med mindst fire sammenhængende ugers udbetaling af en kontanthjælpsydelse (arbejdsmarkedssparat og ikke-arbejdsmarkedssparat). Kontanthjælpsforløb, der har en varighed på mindre end fire uger, vil således betragtes som midlertidige, og disse vil ikke være inkluderet i analysen. Yderligere vil et kontanthjælpsforløb være afsluttet, når der i mindst fire sammenhængende uger, ikke er registreret en kontanthjælpsydelse. Da korte perioder uden kontanthjælp oftest skyldes fejlregistreringer eller selvbetalt ferie, vil fravær i kontanthjælpsystemet i op til tre uger behandles som en midlertidig afgang, og perioden vil blive overskrevet med ledighed. Det bemærkes, at denne databehandling er normal praksis i studier, der anvender DREAM til at identificere påbegyndelse og ophør af forløb (Sørensen, K., Arendt, J. & Andersen, H. (2014)), og indeværende analyse vil derfor følge denne praksis.

Et aktiveringsforløb påbegyndes ved blot to ugers sammenhængende udbetaling af en kontanthjælpsydelse under aktivering. Samtidig behandles et aktiveringsforløb som afsluttet, når der i to sammenhængende uger ikke er registreret nogen udbetalinger af kontanthjælp under aktivering.

For at isolere effekten af et forløb i virksomhedspraktik på afgang til beskæftigelse eller selvforsørgelse, er der kun medtaget den lediges første aktiveringsforløb. Hvis den ledige starter et nyt aktiveringsforløb efter f.eks. et forløb i virksomhedspraktik, er det mere komplekst at skelne mellem effekten fra virksomhedspraktikken og det andet aktiveringsforløb. Af den grund højre-censureres ledighedsforløbet, hvis et andet aktiveringsforløb påbegyndes.

Afgangstilstanden som kontanthjælpsmodtageren befinder sig i efter endt ledighed, er bestemt ud fra den overførselsindkomst, som personen har størst tilknytning til i de første fire uger efter kontanthjælpsforløbets ophør. Hvis en person i størstedelen af tiden *ikke* er registreret med en udbetaling af en offentlig ydelse, vil den ledige være afgået til selvforsørgelse. En afgang til beskæftigelse er defineret ved, at den ledige er registreret som selvforsørgende i de første fire uger efter endt ledighed samtidig med, at den ledige er tilknyttet en branche enten i indeværende måned eller i måneden efter. Der er kontrolleret for branchetilknytning i både indeværende og efterfølgende måned af hensyn til varierende lønopgørelsesperioder, og en branchetilknytning vil således betyde, at den ledige har modtaget en lønudbetaling i måneden.

Yderligere skal det bemærkes, at denne analyse udelukkende modellerer afgang til beskæftigelse og selvforsørgelse, mens alle andre afgangstilstande vil blive højre-censureret på afgangstidspunktet.

Samplingmetoden resulterer i en population, der består af knap 96.000 kontanthjælpsforløb, hvoraf 8,3 pct. af forløbene var i virksomhedspraktik hos en privat virksomhed i det første aktiveringsforløb, mens 3,7 pct. af forløbene var i praktik hos en offentlig virksomhed, *jf. tabel 1*. Desuden er 2/3 af alle forløbene berørt af en aktiveringsindsats i observationsperioden, hvilket kan tilskrives kravet om ret og pligt til aktivering for både arbejdsmarkedssparate og ikke-arbejdsmarkedssparate kontanthjælpsmodtagere.

Tabel 1. Populationen af kontanthjælpsforløb

	Forløb	Pct. af alle forløb
Alle forløb	95.969	
Forløb, der deltager i aktivering	64.728	67,4
- berørt af privat virksomhedspraktik	7.926	8,3
- berørt af offentlig virksomhedspraktik	3.519	3,7

Kilde: Beskæftigelsesministeriets forløbsdatabase DREAM.

Kontanthjælpsmodtagere, der deltager i virksomhedspraktik påbegynder generelt deres første aktiveringsforløb på et senere tidspunkt i kontanthjælpsforløbet end kontanthjælpsmodtagere, der deltager i en anden aktiveringsindsats, *jf. tabel 2*. Det bemærkes, at opgørelsen af de gennemsnitlige varigheder og påbegyndelsestidspunkter for aktivering udelukkende er baseret på afsluttede kontanthjælpsforløb, hvilket betyder, at igangværende forløb ikke er medtaget i opgørelsen. Konkret påbegynder kontanthjælpsmodtagere, der deltager i en anden aktiveringsindsats i gennemsnit deres første aktiveringsforløb efter 15 ugers ledighed. På tilsvarende vis vil personer, der deltager i virksomhedspraktik i gennemsnit først starte efter 24 og 20 ugers ledighed afhængigt af om praktikforløbet afholdes hos hhv. en offentligt eller privat virksomhed. Deltagerne af virksomhedspraktik består således af en gruppe kontanthjælpsmodtagere, der er ledige i tilstrækkeligt lang tid til, at de bliver tilbudt et praktikforløb. Ud fra den betragtning vil deltagerne af virksomhedspraktik derfor bestå af en svagere gruppe af kontanthjælpsmodtagere, der befinder sig længere væk fra arbejdsmarkedet end de resterende kontanthjælpsmodtagere.

Yderligere varer kontanthjælpsforløbene for deltagerne af virksomhedspraktik væsentligt længere tid end kontanthjælpsforløbene for de personer, der er berørt af en anden aktiveringsindsats. Man bør være varsom i sammenligningen af disse gennemsnitlige varigheder fordi det faktum, at disse personer befinder sig længere tid på kontanthjælp potentielt også kan være årsagen til, at de bliver tildelt et praktikforløb hos en virksomhed. En sammenligning af de gennemsnitlige varigheder skal derfor ses i en kontekst af senere påbegyndelsestidspunkter af praktikforløbene end andre aktiveringsindsatser.

Et praktikforløb hos en privat virksomhed har i gennemsnit en varighed på knap 13 uger og er således dén indsats, som har den korteste varighed, *jf. tabel 2*. Opgørelsen af de gennemsnitlige varigheder for aktiveringsforløbene er baseret på de *observerede* varigheder snarere end *planlagte* varigheder. Såfremt en kontanthjælpsmodtager rent faktisk tilegner sig nogle kompetencer under praktikforløbet hvilket resulterer i, at personen kommer i beskæftigelse, så vil praktikforløbet afsluttes før det planlagte afslutningstidspunkt. På den måde kan opgørelsen af de gennemsnitlige varigheder af aktiveringsindsatserne være påvirket af, hvor godt aktiveringsindsatsen egentlig virker.

Endelig befinder kontanthjælpsmodtagere, der er berørt af en aktiveringsindsats, sig i gennemsnit 13,6 uger mere i kontanthjælpssystemet end forløb, der *ikke* er berørt af en aktiveringsindsats, *jf. tabel 2*. Det kan formentligt skyldes, at de kontanthjælpsmodtagere, der *ikke* bliver aktiveret består af en særlig gruppe af stærke kontanthjælpsmodtagere, der formår at afgang fra kontanthjælpssystemet inden tidspunktet for ret og pligt til aktivering indtræder.

Tabel 2. Gennemsnitlige varigheder og påbegyndelsestidspunkt for aktivering.

	Kontanthjælpsforløb	Aktiveringsforløb	Påbegyndt aktivering
Alle forløb	31,4 uger	5,9 uger	-
Forløb, der er berørt af aktivering	39,3 uger	13,9 uger	16,0 uger
Privat virksomhedspraktik	42,8 uger	12,9 uger	20,2 uger
Offentlig virksomhedspraktik	48,9 uger	14,9 uger	23,6 uger
Anden aktivering	38,2 uger	14,0 uger	14,9 uger
Forløb, der <i>ikke</i> er berørt af aktivering	25,7 uger	-	-

Kilde: Beskæftigelsesministeriets forløbsdatabase DREAM.

Bem.: Opgørelsen er udelukkende udført for afsluttede kontanthjælpsforløb og medtager således ikke kontanthjælpsforløb, der enten højre censureres fordi det påbegynder deres andet aktiveringsforløb eller fordi forløbet endnu ikke er afsluttet indenfor dataperioden.

Denne analyse vil udelukkende modellere afgang til beskæftigelse eller selvforsørgelse, mens alle andre afgangstilstande vil blive højre-censureret. Yderligere vil kontanthjælpsforløb, der påbegynder sit andet aktiveringsforløb ligeledes blive højre-censureret.

Forløb, der er berørt af virksomhedspraktik, resulterer i højere grad med en højre-censurering ift. andelen af højre-censurerede forløb i populationen, *jf. tabel 3*. Blandt disse forløb højre-censureres ca. 80 pct. af kontanthjælpsforløbene, mens dette gør sig gældende for blot 62 pct. af alle kontanthjælpsforløbene i populationen. Her er det særligt påbegyndelse af et andet aktiveringsforløb, der driver den store forskel i censureringsandelene. Eftersom deltagerne af virksomhedspraktik generelt befinder sig på kontanthjælp i længere tid er det forventeligt, at disse personer også i højere grad vil påbegynde deres andet aktiveringsforløb og dermed blive højre-censureret.

Blandt alle kontanthjælpsforløbene afgang 21,1 pct. til beskæftigelse, mens dette gør sig gældende for blot 13,7 pct. og 10,2 pct. blandt de forløb, der var berørt af en periode i praktik i hhv. en privat og offentlig virksomhed. Dette kan først og fremmest skyldes, at en del af kontanthjælpsforløbene vil være afgang til beskæftigelse inden de kommer målgruppe for at blive aktiveret. Derudover består deltagerne af virksomhedspraktik af en svagere gruppe af kontanthjælpsmodtagere, og det er derfor naturligt, at en større andel af alle kontanthjælpsforløbene vil afgang til beskæftigelse, end blandt kontanthjælpsforløbene, der er

berørt af virksomhedspraktik. Ligeledes afslutter kontanthjælpsforløb, der er berørt af virksomhedspraktik, også i mindre grad til selvforsørgelse.

Det skal bemærkes, at den store andel af højre-censureringer blandt kontanthjælpsforløbene, der er berørt af et praktikforløb kan slører den faktiske fordeling af afgangstilstandene. Dette skyldes, at en stor andel af de højre-censurerede kontanthjælpsforløb kan afgå til beskæftigelse eller selvforsørgelse efter censureringstidspunktet.

Tabel 3. Fordeling af afgangstilstande

Afgangstilstande	Alle forløb	Berørt af virksomhedspraktik	
		Privat	Offentlig
Beskæftigelse	21,1	13,7	10,2
Selvforsørgelse	16,5	8,1	7,8
Højre censureret	62,4	78,2	81,9
Censurerings årsager			
- Starter et andet aktiveringsforløb	64,9	79,0	76,4
- Anden offentlig forsørgelse	21,4	12,2	14,5
- Ikke mere data	13,7	8,7	9,1

Kilde: Beskæftigelsesministeriets forløbsdatabase DREAM.

Populationen består hovedsageligt af enlige eller sammenboende kontanthjælpsmodtagere, hvilket formentligt kan tilskrives reglen om gensidig forsørgerpligt for gifte, der indebærer, at retten til kontanthjælp bortfalder, når ægtefællen har mulighed for at forsørge vedkommende. Personer, der i forvejen er gift og kan forsørges af sin ægtefælle eller som har en formue, vil således ikke have ret til kontanthjælp, når de bliver ledige. Omvendt er det muligt, at personer, der modtager kontanthjælp, vil være mindre tilbøjelige til at gifte sig, fordi de potentielt kan miste retten til kontanthjælp. Endvidere er populationen i høj grad repræsenteret af personer af dansk herkomst samt personer i alderen 30-39 år, mens der er en lille overvægt af mænd i populationen, *jf. tabel 4*. Det bemærkes, at populationen af kontanthjælpsmodtagerne i højere grad er repræsenteret af personer uden dansk herkomst samt personer i alderen 30-39 år ift. hele befolkningen i 2013 i alderen 30 til 64 år. Omvendt er gifte personer samt personer i alderen 50 til 64 år langt mindre repræsenteret blandt kontanthjælpsmodtagerne ift. den andel disse personer udgør i befolkningen i 2013.

Der er stor variation i hvilke typer af kommuner, der tilbyder praktikforløb i enten en privat eller offentlig virksomhed. Her er ydre- og landkommuner mere tilbøjelig til at sende kontanthjælpsmodtagerne i virksomhedspraktik og særligt i en offentlig virksomhed, mens bykommuner i langt mindre grad anvender praktikordningerne som aktiveringsindsats. Dog anvender bykommunerne den private ordning i højere grad end den offentlige ordning. Mænd deltagere i høje-

re grad i virksomhedspraktik hos en privat virksomhed end kvinder, mens kvinder omvendt i højere grad deltager i et praktikforløb hos en offentlig virksomhed. Der er derfor nogle særlige person- og kommune karakteristika repræsenteret i de kontanthjælpsforløb, der deltager i de to praktikordninger.

Tabel 4. Fordeling af baggrundskarakteristika

Karakteristika	Berørt af virksomhedspraktik			Befolkning '13
	Alle forløb	Privat	Offentlig	
Alder				
<i>30-39 år</i>	45,9	46,0	42,6	27,7
<i>40-49 år</i>	34,0	34,9	34,2	31,4
<i>50-59 år</i>	18,1	17,4	21,0	30,3
<i>60-64 år</i>	2,0	1,7	2,2	10,6
Køn				
<i>Mand</i>	58,7	65,2	46,6	51,4
<i>Kvinde</i>	41,3	34,8	53,4	48,6
Civilstatus				
<i>Gift/registreret partnerskab</i>	26,4	21,2	20,8	55,3
<i>Enlig/samlevende</i>	73,6	78,8	79,2	44,8
Herkomst				
<i>Dansk oprindelse</i>	71,6	81,2	83,2	85,5
<i>Vestlige indvandrere/efterkommer</i>	5,9	4,7	4,8	6,5
<i>Ikke-vestlige indvandrere/efterkommer</i>	22,5	14,1	12,0	8,0
Kommune				
<i>Mellemstor kommune</i>	16,1	15,8	15,9	18,6
<i>Land- eller yder kommune</i>	32,2	43,5	48,7	34,7
<i>By kommune</i>	51,6	40,7	35,4	46,7
Arbejdsmarkedsparat ved påbegyndt ledighed¹				
Arbejdsmarkedstilknøytning 1 år forud for ledighed				
<i>Beskæftigelse</i>	22,1	19,2	16,7	-
<i>Sygedagpenge</i>	17,1	22,5	24,9	-
<i>Anden offentlig forsørgelse</i>	49,7	57,3	64,2	-
Arbejdsmarkedstilknøytning 2 og 3 år forud for ledighed				
<i>Beskæftigelse</i>	25,4	25,0	24,2	-
<i>Sygedagpenge</i>	9,6	12,4	14,3	-
<i>Anden offentlig forsørgelse</i>	49,9	55,1	60,3	-

Kilde: Beskæftigelsesministeriets forløbsdatabase DREAM.

Kontanthjælpsforløb, der er berørt af et praktikforløb i enten en offentlig eller privat virksomhedspraktik, har en lavere beskæftigelsesgrad året før ledighed

¹ Baseret på om personen modtog en arbejdsmarkedsparat kontanthjælpsydelse i de første fire uger af kontanthjælpsforløbet.

ift. alle forløbene i populationen, *jf. tabel 4*. Særligt forløb, der deltager i virksomhedspraktik hos en offentlig virksomhed, har en lavere tilknytning til arbejdsmarkedet det første år umiddelbart før ledighed. Hvis man derimod sammenholder beskæftigelsesgraden to og tre år forud for ledighed, er der ikke nævneværdig forskel i tilknytningen til arbejdsmarkedet for alle forløbene i populationen ift. forløb, der er berørt af virksomhedspraktik. Det er værd at bemærke, at kontanthjælpsforløbene generelt har en lav tilknytning til arbejdsmarkedet, da de analyserede kontanthjælpsforløb i gennemsnit er beskæftiget mindre end 1/4 af tiden.

Yderligere er personer, der er berørt af virksomhedspraktik, i gennemsnit mere på sygedagpenge eller modtager en anden offentlig forsørgelse. Dette gælder både i det første år inden ledighed samt for to og tre år forud for kontanthjælpsforløbet. Endelige har personer, der har deltaget i offentlig virksomhedspraktik, i gennemsnit en større grad af både sygedagpenge og anden offentlig forsørgelse samtidig med, at disse personer også i mindre grad har tilknytning til arbejdsmarkedet i det seneste år forud for kontanthjælpsforløbet. På den baggrund kan de personer, der bliver tildelt et praktikforløb i en virksomhed, muligvis opleve særlige udfordringer i at få fodfæste på arbejdsmarkedet.

4. Identifikation

Der opstår umiddelbart to udfordringer, når den kausale effekt af et forløb i virksomhedspraktik skal identificeres i afgang til beskæftigelse og selvforsørgelse, fordi effekten skal isoleres fra en *selektionseffekt* og en *forventningseffekt*. Selektionseffekten består i, at deltagelse i virksomhedspraktik ikke er tilfældigt tildelt, men at det derimod er en beslutning, der er foretaget af sagsbehandleren i samråd med den ledige selv². Det betyder, at den ledige i høj grad kan influere beslutningen om, hvilken aktiveringsindsats den ledige skal deltage i. Der er altså tale om en selektionsmekanisme i hvem, der deltager i virksomhedspraktik, som ikke kan betragtes som tilfældig. Det må forventes, at sagsbehandleren vælger dén aktiveringsindsats, der vurderes har størst gavn for kontanthjælpsmodtageren ift. at komme i beskæftigelse. Man bør derfor være opmærksom på, at de personer, der deltager i virksomhedspraktik potentielt også kan være de personer, der har størst udbytte af indsatsen.

Sagsbehandlerens vurdering, af den rette indsats, kan ske på baggrund af en række observerbare karakteristika, som både påvirker kontanthjælpsmodtagerens sandsynlighed for at afgå til beskæftigelse eller selvforsørgelse, men som også påvirker personens sandsynlighed for at deltage i virksomhedspraktik. Der kan altså være en selektionsmekanisme i tildeling af virksomhedspraktik, som er korreleret med det at komme i beskæftigelse eller blive selvforsørgende. Det er muligt at kontrollere for en del af disse selektionsmekanismer ved at tage

² Selv-selektionsproblematikken.

højde for en række observerbare karakteristika. Som oftest vil der dog også være forhold, der ikke er observerbare i det tilgængelige data, men som både påvirker sagsbehandlerens tildeling af den rette aktiveringsindsats samtidig med, at disse forhold kan have betydning for kontanthjælpsmodtagerens afgang fra ledighed. For analytikeren kan der således eksistere nogle uobserverbare selektionsmekanismer i tildelingen af virksomhedspraktik samt i afgang fra ledighed, der ikke kan kontrolleres for i det tilgængelige data. Hvis kontanthjælpsmodtageren har svært ved at finde et job, pga. f.eks. manglende sociale kompetencer, kan dette have en positiv effekt på personens sandsynlighed for at komme i virksomhedspraktik samtidig med, at manglende sociale kompetencer omvendt vil begrænse personens sandsynlighed for at komme i beskæftigelse. Deltagelse i virksomhedspraktik kan derfor hverken betragtes som eksogen eller tilfældigt tildelt, bl.a. fordi der eksisterer en afhængighed mellem aktiveringsindsatsen og afgang til beskæftigelse, som der ikke kan kontrolleres for udelukkende ved at betinge på observerbare karakteristika. Yderligere kompliceres identifikationen af kausaleffekten, hvis praktikforløbet har en effekt, der sker allerede *forud* for påbegyndelsestidspunktet. Det vil f.eks. være tilfældet, hvis kontanthjælpsmodtageren kender det eksakte tidspunkt for, hvornår praktikforløbet starter, fordi personen vil kunne ændre adfærd (ved at øge søgeintensitet eller søge bredere) som en reaktion på denne information. Når en sådan adfærdsændring påvirker afgang til beskæftigelse eller selvforsørgelse, vil der være en effekt af aktiveringsindsatsen allerede før, praktikforløbet er startet. En afgørende antagelse for, at den kausale effekt af virksomhedspraktik kan identificeres er derfor, at kontanthjælpsmodtageren ikke må kende til det eksakte tidspunkt for, hvornår praktikforløbet begynder.

Til sidst kan det ikke udelukkes, at virksomhedspraktik i nogle tilfælde anvendes som et værktøj for kommunerne, til at vurdere om en borger har helt eller væsentligt nedsat arbejdsevne, og af den grund er berettiget til f.eks. en førtidspension. I det tilfælde vil virksomhedspraktik have en omvendt kausalitet, idet praktikken er tildelt på baggrund af en potentiel fremtidig ydelse.

Oftest vil tidspunktet for hvornår kontanthjælpsmodtageren bliver oplyst om det eksakte påbegyndelsestidspunkt ikke være sammenfaldende med det faktiske påbegyndelsestidspunkt af praktikforløbet. Der er derfor muligvis et mindre brud af antagelsen om ingen forventningseffekter af virksomhedspraktik. Det kan dog argumenteres, at den ugebaserede datastruktur i DREAM gør, at forventningseffekten af et praktikforløb højst vil påvirke afgang fra ledighed i få uger, hvormed et brud på antagelsen vil være mindre betydningsfuldt. Desuden kan det argumenteres, at den korte varighed af et praktikforløb betyder, at virksomhederne ikke behøver en lang forberedelsestid før de kan afholde praktikforløbet. Ud fra den betragtning må det forventes, at praktikforløbet påbegynder kort tid efter aftaletidspunktet. Yderligere pointerer *Abbring & van den Berg (2003)*, at den potentielle bias på effekten af et praktikforløb vil være beskedent, når tidsrummet mellem, at kontanthjælpsmodtageren får kendskab til

det præcise tidspunkt for aktivering og det faktiske påbegyndelsestidspunkt, er relativt lille. Det er derfor alligevel antaget, at der ingen forventningseffekter er af virksomhedspraktik, fordi en potentiel bias vil være relativt lille. Såfremt kontanthjælpsmodtagerne finder det omkostningsfuldt at deltage i virksomhedspraktik, må det forventes, at informationen om at skulle deltage i virksomhedspraktik har en positiv påvirkning på afgang fra ledighed forud for praktikforløbet. I det tilfælde vil effekten af praktikordningerne være underestimeret, fordi indeværende analyse udelukkende estimerer effekterne af praktikordningerne i perioden, *efter* kontanthjælpsmodtageren er påbegyndt. Der er således alene tilbage at få adskilt kausaleffekten fra en selektionseffekt, hvilket kan adresseres med en timing-of-events model.

Afslutningsvist er det relevant at pointere, at virksomhedspraktik er en indsats, der tilbydes forholdsvist sent i et kontanthjælpsforløb relativt til andre aktiveringsindsatser, *jf. tabel 2*. Det betyder at personer, der deltager i virksomhedspraktik vil have en relativ mindre tilknytning til arbejdsmarkedet end de personer, der når at afgå fra kontanthjælpssystemet inden de bliver tilbudt et praktikforløb i en virksomhed. Der er således noget *dynamisk selektion* i hvilke personer, der deltager i virksomhedspraktik. Denne problematik kan til delsanfægtes ved at anvende en timing-of-events model.

Timing-of-events modellen

Timing-of-events modellen er en særlig type varighedsmodel, der gør det muligt at identificere kausaleffekten af et forløb i virksomhedspraktik på afgang til beskæftigelse eller selvforsørgelse. Konkret estimeres en varighedsmodel vha. afgangsrater, der er et udtryk for, hvilken rate et forløb afgår fra kontanthjælp til tidspunkt t . Timing-of-events modellen adskiller sig fra en traditionel varighedsmodel bl.a. ved, at der estimeres en fordeling af de uobserverbare selektionsmekanismer. På den måde kan timing-of-events modellen separere kausaleffekten af virksomhedspraktik fra en selektionseffekt.

I denne analyse vil både afgangsraten til beskæftigelse og selvforsørgelse estimeres samtidig med, at der vil estimeres en afgangsrater for overgange til aktivering. Modsat overgange til beskæftigelse og selvforsørgelse, vil en overgang til aktivering *ikke* afslutte kontanthjælpsforløbet. Det bemærkes, at der i denne analyse er modelleret én samlet afgangsrater for alle overgange til aktivering uagtet indsatstypen. Et resultat heraf er, at effekterne af den offentlige og private virksomhedspraktik er baseret på én samlet uobserverbar selektion ind i aktivering snarere end en specifik uobserverbar selektion ind i virksomhedspraktik.

Boks 2. Estimationsmetode

Den kausale effekt af virksomhedspraktik på afgang til beskæftigelse og selvforsørgelse er, i timing-of-events modellen, identificeret under antagelse af, at hazardraterne i overgangene er specificeret ved følgende *multivariate mixed proportional hazardrate model*,

$$\bar{\theta}_b(j|T_A, \mathbf{X}, \mathbf{V}) = \lambda_b(j) \exp(\mathbf{X}'\beta_b) \exp(\mathbf{d}_1(t)\delta_1 + \mathbf{d}_2(t)\delta_2) V_b$$

$$\bar{\theta}_s(j|T_A, \mathbf{X}, \mathbf{V}) = \lambda_s(j) \exp(\mathbf{X}'\beta_s) \exp(\mathbf{d}_3(t)\delta_3 + \mathbf{d}_4(t)\delta_4) V_s$$

$$\bar{\theta}_a(j|\mathbf{X}, \mathbf{V}) = \lambda_a(j) \exp(\mathbf{X}'\beta_a) V_A$$

Her er $\bar{\theta}_b(t|T_A, \mathbf{X}, \mathbf{V})$ og $\bar{\theta}_s(t|T_A, \mathbf{X}, \mathbf{V})$ hazardraten til hhv. beskæftigelse og selvforsørgelse, mens $\bar{\theta}_a(t|\mathbf{X}, \mathbf{V})$ er hazardraten fra kontanthjælp til aktivering. Notationen b og s står for hhv. beskæftigelse og selvforsørgelse, mens a betegner aktivering. Det bemærkes, at ovenstående hazardrater er konstante indenfor hver uge j . Hazardraterne består af en baselinefunktion $\lambda(j)$, som udelukkende afhænger af den løbende ugeanciennitet i kontanthjælpsforløbet. Ens for de tre hazardrater er, at baselinefunktionen er skaleret med en eksponentiel funktion til et sæt af observerbare kovariate \mathbf{X} . På den måde er formen baselinefunktionen ens for alle individer, mens det blot er niveauet for hazardraten, der kan variere for forskellige personer.

Indikatorvariablen $\mathbf{d}_1(t)$ er en 1x3 vektor, hvor de første to elementer tager værdien 1, når kontanthjælpsmodtageren deltager i hhv. privat eller offentlig virksomhedspraktik, mens tredje element tager værdien 1, når personen deltager i en anden aktiveringsindsats. På den måde er det muligt at fortolke fastholdelseeffekten af de tre typer af aktiveringsindsatser i parameterestimatet δ_1 . Grundet den korte gennemsnitlige varighed af virksomhedspraktik, er det valgt, at aktiveringsforløbene kun kan påvirke afgang til beskæftigelse i 26 uger efter endt aktivering. Derfor består vektoren $\mathbf{d}_2(t)$ af tre indikatorvariable, der tager værdien 1 i op til 26 uger efter aktiveringstypen h er afsluttet, og 0 ellers. Programeffekten af et praktikforløb i en privat eller offentlig virksomhed kan fortolkes i δ_2 's første to elementer, mens en samlet programeffekt af alle andre aktiveringsindsatser kan aflæses i vektorens tredje element.

De uobserverbare selektionsmekanismer kan opsummeres i $\mathbf{V} = (V_b, V_s, V_A)$, mens T_A angiver tiden indtil det første aktiveringsforløb påbegynder. En simultan estimation af de tre hazardrater tillader, at de tre uobserverbare selektionsmekanismer V_b, V_s og V_A , kan være korreleret, og på den måde er det muligt at kontrollere for den tilbageværende korrelation i overgangene, som der ikke er kontrolleret for i de observerbare forhold.

Fordelingen af \mathbf{V} estimeres som en diskret multivariat fordeling, der i denne analyse består af 6 støttepunkter og dertilhørende sandsynligheder π_m . Det er således muligt at opnå en samlet likelihoodfunktion for populationen på følgende måde,

$$\mathcal{L}_i(\mathbf{X}, \mathbf{V}) = \sum_{m=1}^6 \left\{ \left(\prod_{i=1}^N \mathcal{L}_i(\mathbf{X}, \mathbf{V}) \right) \pi_m \right\}$$

Ved at introducere indikatorvariable y_{kij} samt en mængde af mulige overgange, er det muligt at specificere et udtryk for den individuelle likelihoodfunktion. Indeværende analyse vil udelukke belyse effekten af virksomhedspraktik på baggrund af det første aktiveringsforløb, og der er således ingen reel risiko for at overgå til aktivering, når personen enten deltager eller har deltaget i sit første aktiveringsforløb. På den måde er det muligt at specificere mængden $K_{ij} = \{\text{aktivering, beskæftigelse, selvforsørgelse}\}$, når kontanthjælpsforløbet endnu ikke er påbegyndt sit første aktiveringsforløb, mens $K_{ij} = \{\text{beskæftigelse, selvforsørgelse}\}$, når kontanthjælpsforløbet har været berørt af en aktiveringsindsats.

Afslutningsvist lad y_{kij} være en indikator variabel, der tager værdien 1, når forløb i resultere i en overgang til tilstand k i uge j , og 0 ellers. Der er det muligt at specificere den individuelle likelihoodfunktion $\mathcal{L}_i(\mathbf{X}, \mathbf{V})$ på følgende måde,

$$\mathcal{L}_i = \prod_{j=1}^J \left\{ \prod_{k \in K_{ij}} \left[\left(\left[1 - \exp \left(- \sum_{k \in K_{ij}} \bar{\theta}_{kij}(j|X, V_k) \right) \right] \left[\frac{\bar{\theta}_{kij}(j|X, V_k)}{\sum_{k \in K_{ij}} \bar{\theta}_{kij}(j|X, V_k)} \right] \right)^{y_{kij}} \right] \times \left[\exp \left(- \sum_{k \in K_{ij}} \bar{\theta}_{kij}(j|X, V_k) \right) \right]^{1 - \sum_{k \in K_{ij}} y_{kij}} \right\}$$

Denne specificifikation af den individuelle likelihoodfunktion tager højde for, at der eksisterer en konkurrerende risiko for at afgå til både beskæftigelse og selvforsørgelse, og hazardraterne er konstante inden for hver uge j .

Intuitionen bag timing-of-events modellen er, at når der er kontrolleret for både observerbare- og uobserverbare forhold, vil der fortsat være noget tilfældig variation i tidspunktet for, hvornår praktikforløbene begynder. Denne tilfældige variation i påbegyndelsestidspunktet for praktikforløbene gør det muligt at separere effekten af praktikforløbet fra en estimeret fordeling af den uobserverbare selektion.

5. Effekterne af virksomhedspraktik

Både privat virksomhedspraktik og anden aktivering har en positiv fastholdelseeffekt på afgang til beskæftigelse, *jf. tabel 5*. De positive fastholdelseeffekter betyder, at personer, der deltager i privat virksomhedspraktik eller andet aktivering, afgår hurtigere til beskæftigelse under deltagelse i indsatsen ift. en situation, hvor disse personer ikke havde deltaget i indsatserne. Det vil sige, at deltagelse i både anden aktivering samt praktik hos en privat virksomhed ikke fastholder deltagerne i kontanthjælpssystemet, men derimod øger deres afgang til beskæftigelse. Konkret øger privat virksomhedspraktik afgangsraten til beskæftigelse med 13 pct., mens anden aktivering øger afgangsraten med knap 16 pct. På et 5 pct. signifikansniveau er der ingen signifikant fastholdelseeffekt af offentlig virksomhedspraktik på afgang til beskæftigelse.

Table 5. Procentvise ændringer i afgangsraten

Effekt	Beskæftigelse	Selvforsørgelse
Fastholdelseeffekt		
<i>Offentlig virksomhedspraktik</i>	5,6	7,6
<i>Privat virksomhedspraktik</i>	13,1	-25,4
<i>Anden aktivering</i>	15,9	-15,3
Programeffekt		
<i>Offentlig virksomhedspraktik</i>	64,9	21,8
<i>Privat virksomhedspraktik</i>	83,9	8,0
<i>Anden aktivering</i>	26,7	16,9

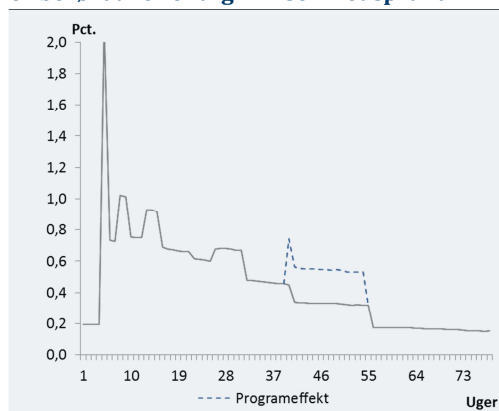
Anm: Fed skrift indikerer signifikans på 5 pct. niveau.

Kilde: Beskæftigelsesministeriets egne beregninger.

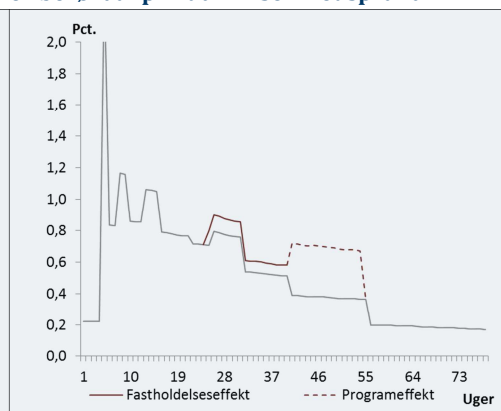
De to praktikordninger har en betydelig større programeffekt på afgangsen til beskæftigelse end andre aktiveringsindsatser. Her forbedrer særligt virksomhedspraktik i en privat virksomhed kontanthjælpsmodtagernes sandsynlighed for at afgå til beskæftigelse, idet afgangsraten øges med knap 84 pct. efter praktikforløbet er afsluttet. Afgangsraten til beskæftigelse øges med knap 65 pct. efter praktikforløbet i en offentlig virksomhed er afsluttet, mens programeffekten af alle andre aktiveringsindsatser øger afgangsraten med knap 27 pct. Grundet den korte gennemsnitlige varighed af virksomhedspraktik, er det antaget, at aktiveringsforløbene kun kan påvirke afgangsen fra kontanthjælpssystemet i 26 uger efter endt aktivering. Derfor vil de estimerede programeffekter kun øge afgangsraterne i 26 uger efter afsluttet aktivering.

Indtil nu er effekterne af de to praktikordninger blevet repræsenteret som procentvise ændringer i afgangsraten til hhv. beskæftigelse og selvforsørgelse. Disse effektmål angiver en relative ændring i afgangsraterne og skal derfor ses i relation til en estimeret afgangsrate. En oplagt mulighed er, at evaluere de procentvise ændringer på en gennemsnitlig afgangsrate for de kontanthjælpsmodtagere, der deltagere i et praktikforløb hos hhv. en offentlig eller privat virksomhed, jf. figur 2 og 3.

Figur 2. Gennemsnitlig estimerede afgangsrater til beskæftigelse for forløb, der er berørt af offentlig virksomhedspraktik.



Figur 3. Gennemsnitlig estimerede afgangsrater til beskæftigelse for forløb, der er berørt af privat virksomhedspraktik.



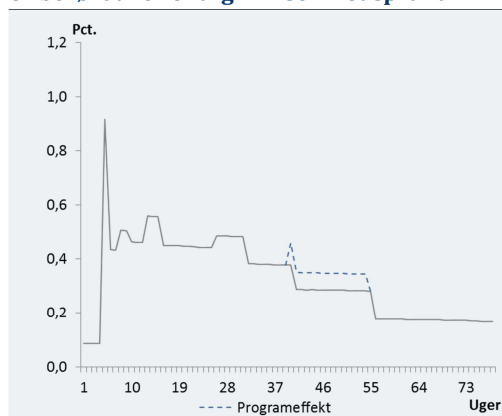
Kilde: Beskæftigelsesministeriets egne beregninger.

Alle tre indsatser formår således at fremskynde kontanthjælpsmodtagerens afgang til beskæftigelse efter de er afgået fra indsatsen. De positive programeffekter af praktikordningerne kan være et udtryk for, at praktikforløbene rent faktisk formår at opkvalificere kontanthjælpsmodtagerens kompetencer, og dermed forbedrer udgangspunktet for at finde et job i perioden efter praktikforløbet er afsluttet.

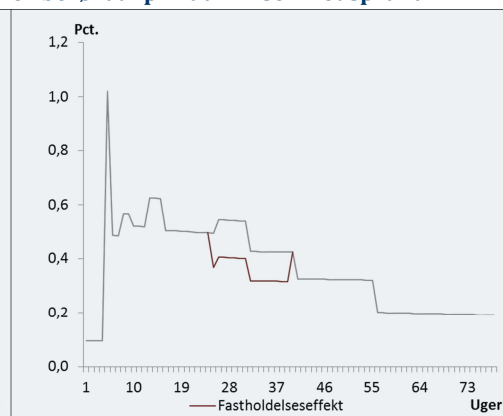
Personer, der deltager i enten et praktikforløb hos en privat virksomhed eller en anden aktiveringsindsats, vil afgå langsommere til selvforsørgelse under deltagelse i indsatsen ift. en situation, hvor personerne ikke deltager i indsatserne. Konkret reduceres afgangsraten til selvforsørgelse med 25 pct. for personer, der er i praktik hos en privat virksomhed samt 15 pct. for personer, der deltager i en anden form for aktivering, *jf. tabel 5*. På den måde er der tale om en egentlig 'fastholdelse' af de personer, der deltager i en af de to indsatser mod at afgå til selvforsørgelse.

Heller ikke på afgang til selvforsørgelse har offentlig virksomhedspraktik en signifikant fastholdelseeffekt. Dog har offentlig virksomhedspraktik en positiv programeffekt på afgang til selvforsørgelse, hvilket betyder at personer, der har afsluttet et praktikforløb i en offentlig virksomhed afgår hurtigere til selvforsørgelse. Det samme gør sig gældende for anden aktivering, som også har en positiv programeffekt på afgangsraten til selvforsørgelse. Konkret øger offentlig virksomhedspraktik og anden aktivering afgangsraterne til selvforsørgelse med hhv. 22 pct. og 17 pct. i perioden, efter indsatserne er afsluttet, *jf. tabel 5*. På den måde kan offentlig virksomhedspraktik muligvis have en utilsigtet effekt, eftersom personer, der deltager i praktikordningen, i højere grad trækker sig ud af arbejdsmarkedet og forsøger sig selv udelukkende som konsekvens af deltagelse i den offentlige praktikordning.

Figur 4. Gennemsnitlig estimerede afgangsrater til selvforsørgelse for forløb, der er berørt af offentlig virksomhedspraktik.



Figur 5. Gennemsnitlig estimerede afgangsrater til selvforsørgelse for forløb, der er berørt af privat virksomhedspraktik.



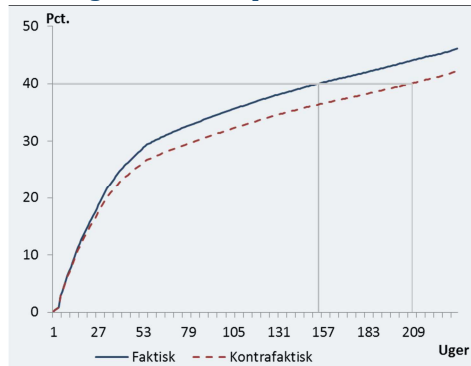
Kilde: Beskæftigelsesministeriets egne beregninger.

De procentvise ændringer på afgangsraten til selvforsørgelse er ligeledes evalueret på de gennemsnitlige afgangsrater for kontanthjælpsmodtagerne, der deltager i et praktikforløb hos hhv. en offentlig eller privat virksomhed, *jf. figur 4 og 5*. Det bemærkes, at den gennemsnitlige afgangsrater for de to deltagere grupper er lavere til selvforsørgelse end til beskæftigelse. Samlet set er de relative effekter af virksomhedspraktik mindre på afgang til selvforsørgelse end på afgang til beskæftigelse samtidig med, at de også bliver evalueret på en relativ lavere afgangsrater. Dette vil blive undersøgt nærmere i næste delafsnit.

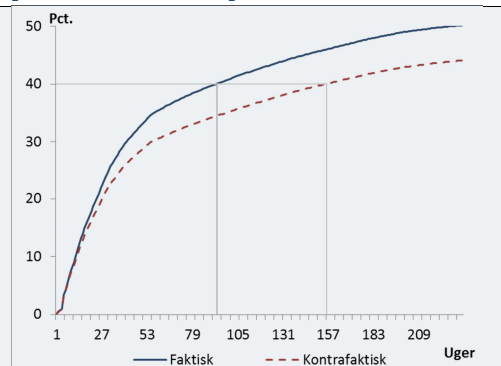
Estimerede afgang fra kontanthjælpssystemet

Dette delafsnit vil se nærmere på, hvad effekten af at have deltaget i praktik hos en offentlig eller privat virksomhed, har af betydningen for den estimerede afgang til beskæftigelse og selvforsørgelse. Konkret vil dette blive gjort ved at se på den estimerede afgang til beskæftigelse og selvforsørgelse i et faktisk scenarie, hvor de berørte kontanthjælpsmodtagere *deltager* i deres realiserede praktikforløb. Dernæst sammenlignes denne afgang med et kontrafaktisk scenarie, hvor kontanthjælpsmodtagerne *ikke* har deltaget i et praktikforløb. Til denne sammenligning estimeres afgangsfunktionen til beskæftigelse og selvforsørgelse i et faktisk og et kontrafaktisk scenarie. Afgangsfunktionen er en væsentlig byggesten i varighedsmodeller, og er et udtryk for den kumulerede afgang til enten beskæftigelse eller selvforsørgelse.

Figur 6. Estimerede afgangsfunktioner til beskæftigelse for forløb, der er berørt af offentlig virksomhedspraktik.



Figur 7. Estimerede afgangsfunktioner til beskæftigelse for forløb, der er berørt af privat virksomhedspraktik.



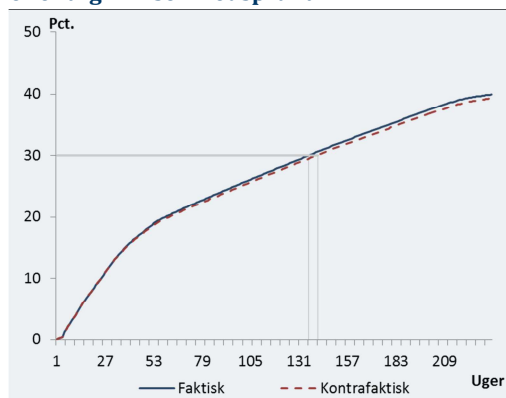
Kilde: Beskæftigelsesministeriets egne beregninger.

De positive effekter af både offentlig og privat virksomhedspraktik på afgangsraten til beskæftigelse kommer til udtryk ved, at den estimerede afgangsfunktion i det faktiske scenarie ligger over den kontrafaktiske afgangsfunktion, *jf. figur 6 og 7*. Det betyder, at den kumulerede sandsynlighed for at afgå til beskæftigelse er lavere *uden* deltagelse i den respektive praktikordning ift., når kontanthjælpsforløbene deltager i praktikordningen. Det skal endnu engang understreges, at det kontrafaktiske scenarie *ikke* kan fortolkes som en situation, hvor virksomhedspraktikken slet ikke indgår som en indsatsmulighed for kommunerne, men blot at den ikke er anvendt på kontanthjælpsforløbene.

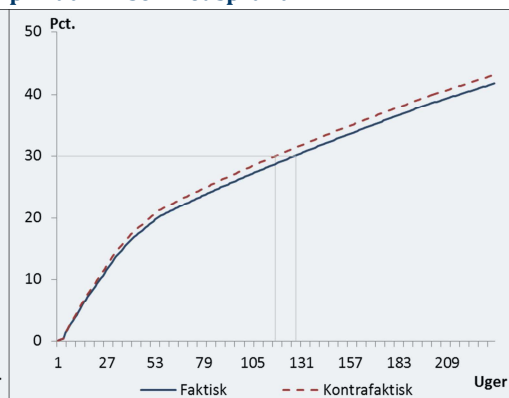
I det faktiske scenarie er f.eks. 40 pct. af kontanthjælpsmodtagerne, der er berørt af et praktikforløb i en offentlig virksomhed, afgået efter 154 uger, mens 40 pct. af selvsamme personer først vil være afgået efter 208 uger, hvis de ikke havde deltaget i praktikforløbet, *jf. figur 6*. På den måde formår offentlig virksomhedspraktik at afkorte varigheden i 40 pct. percentilen med 55 uger.

Blandt kontanthjælpsmodtagere, der er berørt af et praktikforløb i en privat virksomhed, er de første 40 pct. af kontanthjælpsmodtagerne estimeret til at være afgået indenfor 93 uger, når de deltager i praktikforløbet, mens 40 pct. af kontanthjælpsmodtagerne først vil være afgået efter 156 uger, hvis de ikke havde deltaget i private virksomhedspraktik, *jf. figur 7*. Dette resulterer i en afkortningen af varigheden på 64 uger i den 40. percentil for forløb, der var berørt af et praktikforløb i en privat virksomhed.

Figur 8. Estimerede afgangsfunktioner til selvforsørgelse for forløb, der er berørt af offentlig virksomhedspraktik.



Figur 9. Estimerede afgangsfunktioner til selvforsørgelse for forløb, der er berørt af privat virksomhedspraktik.



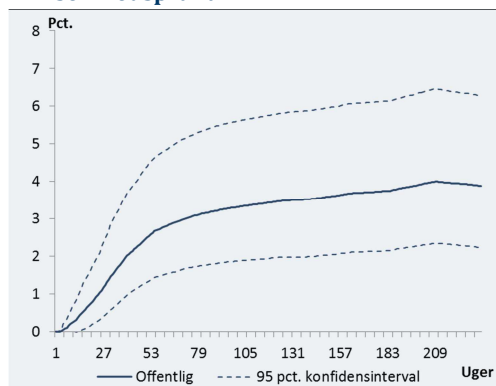
Kilde: Beskæftigelsesministeriet

Der er ligeledes estimeret faktiske- og kontrafaktiske afgangsfunktioner til selvforsørgelse, jf. figur 8 og 9. Et iøjefaldende resultat er, at forskellen mellem de faktiske- og kontrafaktiske afgangsfunktioner er langt mindre tydelig i afgang til selvforsørgelse end i afgang til beskæftigelse. Den signifikante fastholdelseeffekt som den private praktikordning har på afgang til selvforsørgelse kommer til udtryk ved, at det nu er den kontrafaktiske afgangsfunktion, der ligger en smule over den faktiske afgangsfunktion, jf. figur 9. Det betyder, at uden deltagelse i den private praktikordning vil kontanthjælpsmodtagerne altså i nogen grad afgå hurtigere til selvforsørgelse.

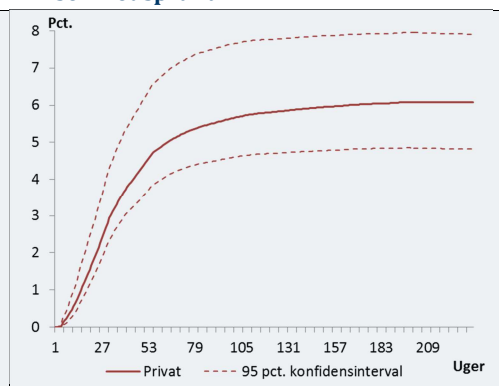
Den faktiske- og kontrafaktiske afgangsfunktion til selvforsørgelse for kontanthjælpsmodtagere, der er berørt af offentlig virksomhedspraktik er sammenfaldende, omend den faktiske afgangsfunktion ligger en lille smule over den kontrafaktiske, jf. figur 8. Konkret resulterer den signifikant positive programeffekt af offentlig virksomhedspraktik i, at 30 pct. af de kontanthjælpsmodtagerne, der er berørt af offentlig virksomhedspraktik, afgår efter 136 uger, hvorimod 30 pct. af selvsamme personer først vil være afgået efter 141 uger, hvis de ikke havde deltaget i praktikforløbet. Der er således ikke væsentlig forskel i, hvor meget varigheden for den 30. percentil forlænges med som følge af deltagelse et praktikforløb hos en offentlig virksomhed. Endvidere er det tvivlsomt om offentlig virksomhedspraktik har en signifikant effekt på den estimerede afgangsfunktion for de forløb, der deltog i offentlig virksomhedspraktik.

Til at vurdere om den faktiske afgangsfunktion er signifikant forskellig fra den kontrafaktiske afgangsfunktion, vil der for hver uge beregnes en kumuleret merafgang ud fra forskellen i de to afgangsfunktioner. Ved at simulere et 95 pct. konfidensinterval af merafgangen er det muligt at vurdere om denne merafgang er signifikant.

Figur 10. Kumuleret merafgang til beskæftigelse for forløb, der er berørt af offentlig virksomhedspraktik.



Figur 11. Kumuleret merafgang til beskæftigelse for forløb, der er berørt af privat virksomhedspraktik.

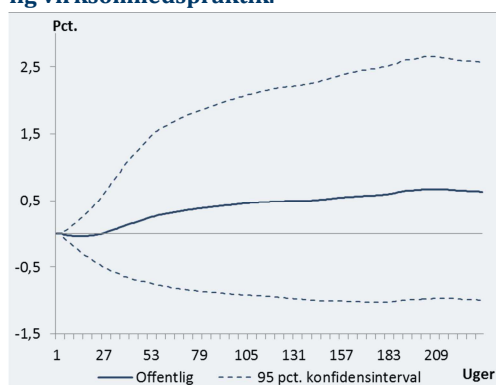


Kilde: Beskæftigelsesministeriets egne beregninger.

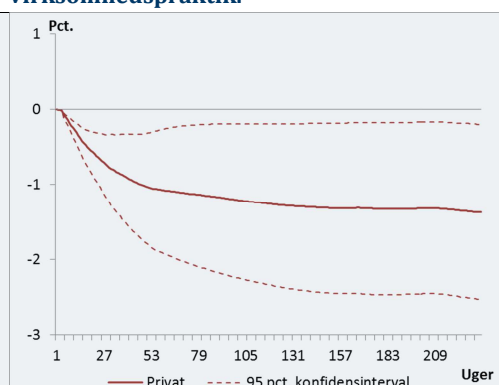
Personer, der er berørt af et praktikforløb i en privat virksomhed, vil som følge af at have deltaget i praktikordningen, opleve en merafgang til beskæftigelse på 4,5 pct. efter 1 års ledighed, *jf. figur 11*. Denne effekt vil med 95 pct. sikkerhed spænde mellem 3,7 og 6,3 pct.

På samme måde vil personer, der er berørt af offentlig virksomhedspraktik efter 1 års ledighed opleve en merafgang til beskæftigelse på 2,5 pct., udelukkende som følge af deltagelse i den offentlige praktikordning, *jf. figur 10*. Eftersom den nedre grænse i de to konfidensintervaller begge er større end nul, har begge praktikordninger en signifikant positiv effekt på den kumulerede merafgang til beskæftigelse – vel at mærke for de personer, der deltog i de respektive praktikordninger. Det gælder fortsat, at effekten er størst for den private ordning ift. den offentlige.

Figur 12. Kumuleret merafgang til selvforløb for forløb, der er berørt af offentlig virksomhedspraktik.



Figur 13. Kumuleret merafgang til selvforløb for forløb, der er berørt af privat virksomhedspraktik.



Kilde: Beskæftigelsesministeriets egne beregninger.

Den positive programeffekt, som offentlig virksomhedspraktik har på afgang til beskæftigelse, viser sig ikke at have en signifikant effekt på den kumulerede merafgang for de kontanthjælpsmodtagere, der er berørt af offentlig virksom-

hedspraktik, *jf. figur 12*. Det betyder således, at der ikke er signifikant forskel på den faktisk- og kontrafaktiske afgangsfunktion for disse personer. Det kan derfor argumenteres, at potentielt utilsigtet effekter, som den offentlige praktikordning har på afgang til selvforsørgelse (ved at ordningen fremskynder kontanthjælpsmodtagerne til at blive selvforsørgende), reelt ikke har en konsekvens for merafgang til selvforsørgelse for de personer, der rent faktisk deltog i ordningen.

Omvendt er effekten af den private praktikordning på merafgangen til selvforsørgelse signifikant negativ for de kontanthjælpsmodtagere, der deltager i privat virksomhedspraktik, *jf. figur 13*. Efter 1 års ledighed vil personer, der deltager i den private praktikordning opleve en kumuleret merafgang til selvforsørgelse på -0,3 pct. Det vil sige, at der efter 1 års ledighed samlet set vil være afgået 0,3 pct. færre kontanthjælpsmodtagere til selvforsørgelse udelukkende pga. deltagelse i privat virksomhedspraktik. Generelt er størrelsesordenen på effekterne af praktikordningen mere beskedne i merafgangen til selvforsørgelse end i merafgangen til beskæftigelse. Dette flugter med, at de procentvise ændringer i afgangsraten til selvforsørgelse tilsvarende var mere beskedne end i afgangsraten til beskæftigelse.

Tidsafhængige effekter

Analysen har netop vist, at begge praktikordninger har en stor procentvis ændring på afgangsraten til beskæftigelse, når praktikforløbet er afsluttet. Det er derfor interessant at undersøge, om programeffekten varierer med tiden efter praktikforløbet er afsluttet, og at validere om det er rimeligt at antage, at praktikordningerne ikke har nogen effekt på afgang til hverken beskæftigelse eller selvforsørgelse, når det er mere end et halvt år siden, praktikforløbet afsluttede. På den baggrund er der estimeret en særskilt model, hvor den samlede programeffekt - i 26 uger efter endt praktik - er erstattet med en programeffekt, der er mere fleksibel overfor tiden, efter et praktikforløb er afsluttet. Konkret er programeffekten opdelt i en effekt for 1-13 og 14-26 uger efter endt praktik samt en effekt for et halvt år efter endt praktikforløb.

Programeffekten af et praktikforløb i en offentlig virksomhed har en større effekt på afgang til beskæftigelse i de første tre måneder, efter praktikforløbet er afsluttet, hvorefter effekten aftager. På 5 pct. signifikansniveau har deltagelse i offentlig virksomhedspraktik efter mere end et halvt år ingen signifikant effekt på afgang til beskæftigelse. Den tidligere fundne programeffekt, der øgede afgangsraten med 65 pct. i det første halve år efter, at praktikforløbet er afsluttet, kan dekomponeres i følgende ændringer af afgangsraten; afgangsraten øges med 74 pct. i de første tre måneder efter praktikforløbet er afsluttet, mens afgangsraten blot øges med godt 46 pct. i perioden mellem tre og seks måneder efter endt praktik, *jf. tabel 6*.

Tabel 6. Procentvise ændringer i afgangsraten

Effekt	Beskæftigelse	Selvforsørgelse
Fastholdelseeffekt		
<i>Offentlig virksomhedspraktik</i>	6,4	-7,8
<i>Privat virksomhedspraktik</i>	14,1	-25,6
<i>Anden aktivering</i>	16,9	-15,6
Programeffekt		
<i>Offentlig virksomhedspraktik</i>		
- 1-13 uger efter	73,9	14,1
- 14-26 uger efter	46,2	37,9
- Mere end 26 uger efter	2,2	-5,2
<i>Privat virksomhedspraktik</i>		
- 1-13 uger efter	87,9	2,5
- 14-26 uger efter	80,4	19,4
- Mere end 26 uger efter	24,9	-4,1
<i>Anden aktivering</i>	27,9	16,5

Anm: Fed skrift indikerer signifikans på 5 pct. niveau.

Kilde: Beskæftigelsesministeriets egne beregninger.

Deltagelse i offentlig virksomhedspraktik har heller ingen signifikant effekt på afgangsen til selvforsørgelse, når programeffekten opdeles i særskilte effekter for 1-13 uger, 14-26 og mere end 26 uger efter endt praktik. Dette kan skyldes, at effekten er for lille til at være signifikant i de første tre måneder, hvorimod der formentligt er for få observationer tre måneder efter endt praktikforløb til, at den positive effekt på 38 pct. bliver signifikant på et 5 pct. niveau. Det bemærkes, at denne positive programeffekt på 38 pct. dog er signifikant på et 10 pct. niveau. Den tidligere fundne programeffekt af den offentlige praktikordning på afgangse til selvforsørgelse forsvinder, således når programeffekten dekomponeres i særskilte effekter, der afhænger af tiden efter praktikforløbet er afsluttet.

I overensstemmelse med de tidligere fundne resultater, har den private praktikordning heller ikke i denne model nogen signifikant programeffekt på afgangsen til selvforsørgelse. Dog øger et praktikforløb i en privat virksomhed afgangsraten til beskæftigelse med 88 pct. i de første tre måneder, efter praktikforløbet er afsluttet, mens afgangsraten til beskæftigelse øges godt 80 pct. mellem tre og seks måneder efter endt praktik. På 5 pct. signifikansniveau har den private praktikordning heller ingen signifikant effekt på afgangsen til beskæftigelse efter mere end et halvt år. Dog er der en positiv effekt i denne periode, som er signifikant på et 10 pct. niveau.

På afgangsen til beskæftigelse skal det bemærkes, at der er langt mindre tidsvariation i programeffekten af den private ordning, end der er i den offentlige

ordning. Effekten af den offentlige virksomhedspraktik aftager med knap 28 pct. point i intervallet mellem 1-13 uger, og 14-26 uger efter praktikforløbet afsluttes. Mellem tilsvarende intervaller, aftager effekten af at have deltaget i den private praktikordning blot med 8 pct. point. På den måde aftager den opkvalificerende effekt af at have deltaget i praktik hurtigere ved deltagelse hos en offentlig virksomhed ift. en privat virksomhed.

Effekten af personkarakteristika

Afslutningsvist vil effekterne af de observerbare karakteristika blive præsenteret i dette afsnit. Effekterne af de observerbare karakteristika samt af de to praktikordninger er fundet på baggrund af en referenceperson, der er sammensat som en dansk kvinde i alderen 30-39 år, der bor i en mellemstor kommune, og som var på kontanthjælp i 2011. Desuden har referencepersonen været selvforsørgende i 3 år inden kontanthjælpsforløbet påbegyndte, og referencepersonen har derfor hverken haft tilknytning til arbejdsmarkedet eller det offentlige ydelsessystem i 3 år inden ledighed.

I overensstemmelse med tidligere empiri er forudgående tilknytning til arbejdsmarkedet er en vigtig forklarende karakteristika for, hvor hurtigt kontanthjælpsmodtageren kommer i beskæftigelse. Jo mere beskæftigelse kontanthjælpsmodtageren havde det første år før kontanthjælpsforløbet påbegyndte, desto hurtigere vil personen afgang til beskæftigelse igen. Det samme gør sig gældende for beskæftigelsesgraden 2 og 3 år før kontanthjælpsforløbet, omend disse effekter er mindre end effekterne i det første år forud for kontanthjælpsforløbet. Dertil har en høj tilknytning til arbejdsmarkedet det første år en negativ effekt på afgang til selvforsørgelse.

Ikke overraskende er der yderligere en tendens til, at jo ældre man er, desto langsommere afgang man til både beskæftigelse og selvforsørgelse samtidig med, at man også bliver aktiveret senere end personer i alderen 30-39 år. Omvendt vil personer, der er vurderet som arbejdsmarkedsparete i de første fire uger af ledighedsforløbet, afgang hurtigere til både beskæftigelse og selvforsørgelse. Disse personer vil også hurtigere blive mødt med et krav om deltagelse i en aktiveringsindsats ift. personer, der ikke vurderes som arbejdsmarkedsparete i de første fire uger af ledighedsforløbet. Endelig har mænd og gifte personer en højere tilbøjelighed til at afgang til beskæftigelse og selvforsørgelse end kvinder og enlige eller samlevende.

Tabel 7. Estimerede parameterestimer af de observerbare karakteristika

Tilstand	Aktivering	Beskæftigelse	Selvforsørgelse
Gift	0,054	0,428	0,249
Mand	0,070	0,167	0,147
Alder, 40-49 år	-0,113	0,097	-0,123
Alder, 50-59 år	-0,216	-0,302	-0,138
Alder, 60-64 år	-0,696	-0,727	-0,291
Vestlige indvandrere/efterkommer	0,119	0,033	0,071
Ikke-vestlige indvandrere/efterkommer	0,136	-0,337	-0,270
Land eller yder kommune	-0,009	-0,016	0,003
By kommune	-0,861	0,034	0,093
Visiteret arbejdsmarkedsparat ved påbegyndelse	0,589	0,351	0,088
År, 2012	0,028	-0,059	-0,010
År, 2013	0,207	0,049	0,013
År, 2014	0,532	0,127	-0,003
År, 2015	0,520	-0,177	-0,236
<i>Beskæftigelse 1 år forud for ledighed</i>			
]0-30] pct.	0,578	1,520	-0,200
]30-100] pct.	0,465	1,985	-0,445
<i>Beskæftigelse 2 og 3 år forud for ledighed</i>			
]0-30] pct.	0,053	0,298	-0,008
]30-100] pct.	-0,201	0,432	0,020
<i>Sygedagpenge 1 år forud for ledighed</i>			
]0-30] pct.	0,172	-0,110	-0,180
]30-100] pct.	-0,662	-0,922	-0,329
<i>Sygedagpenge 2 og 3 år forud for ledighed</i>			
]0-30] pct.	0,035	0,101	-0,226
]30-100] pct.	-0,087	-0,950	-0,296
<i>Andet offentlig forsørgelse 1 år forud for ledighed</i>			
]0-50] pct.	0,098	0,187	0,378
]50-90] pct.	0,061	0,093	0,144
]90-100] pct.	0,367	0,380	-0,502
<i>Andet offentlig forsørgelse 2 og 3 år forud for ledighed</i>			
]0-50] pct.	-0,422	0,074	0,310
]50-90] pct.	-0,520	-0,216	0,129
]90-100] pct.	-0,550	-0,314	-0,209

Anm: Fed skrift indikerer signifikans på 5 pct. niveau.

Kilde: Beskæftigelsesministeriets egne beregninger.

Det bemærkes, at det at være gift har den største positive effekt på afgang til selvforsørgelse, hvilket kan skyldes, at ægtepar i højere grad har mulighed for at trække sig ud af arbejdsmarkedet og have et forsørgelsesgrundlag hos sin partner end f.eks. enlige. Til sidst skal det også nævnes, at år 2014 har en positiv effekt på bl.a. afgang til beskæftigelse. Den gensidige forsørgerpligt, der med kontanthjælpsreformen blev udbredt til også at omfatte samlevende, kan formentlig forklare en del af reformårets effekt på afgang til beskæftigelse.

6. Udsnit af tidligere studier af de virksomhedsrettede indsatser for udsatte ledige.

Antallet af studier der analyserer effekterne af virksomhedspraktik er begrænset. *Graversen, B. (2012)* har dog udarbejdet et metastudie af effekterne af de virksomhedsrettede indsatser for udsatte ledige. Studiet finder blandt danske studier overordnet positive effekter af de virksomhedsrettede indsatser. Yderligere finder studiet, at indsatser, der er afholdt i den private sektor har generelt større effekter end indsatser, der er afholdt i den offentlige sektor. To relevante studier, der kan nævnes i blandt metastudiet er *Bolvig, Jensen & Rosholm (2003)* og *Skipper (2010)*, og de fundne effekter i indeværende analyse vil perspektiveres til resultaterne af disse to studier. Det bemærkes, at studierne er udvalgt, fordi studierne i nogen grad kan sammenlignes med indeværende analyse.

*Bolvig, Jensen & Rosholm (2003)*s studie finder, at de virksomhedsrettede indsatser har negativ, men insignifikant fastholdelseeffekt på afgang til beskæftigelse, mens de finder en signifikant positiv programeffekt. Samlet set finder studiet derfor en positiv effekt af de virksomhedsrettede indsatser på afgang til beskæftigelse, hvilket flugter med de fundne effekter i indeværende analyse.

Skipper (2010) anvender en matching metode, og analysedesignet adskiller sig således væsentligt fra indeværende analyse. Studiet finder initialt en signifikant positiv fastholdelseeffekt på afgang til selvforsørgelse, hvilket er i overensstemmelse med resultaterne i indeværende analyse for den private praktikordning. Tre år efter påbegyndt praktikforløb er der ingen signifikant forskel i selvforsørgelsesgraden blandt kontrol- og deltagergruppen, og konklusionen af studiet er derfor, at virksomhedspraktik ikke har en signifikant effekt på afgang til selvforsørgelse. Det bemærkes, at den anvendte population i *Skipper (2010)* udelukkende medtager ikke-arbejdsmarkedssparate kontanthjælpsmodtagere, og således også her adskiller sig fra populationen i denne analyse.

7. Litteraturliste

Abbring, J. & Van den Berg, G. (2003). The Nonparametric Identification of Treatment Effects in Duration Models. *Econometrica*. 71 (5), 1491-1517.

Beskæftigelsesministeriet. (2014). Effekten af nytteindsats for unge I kontant-hjælpsystemet. www.bm.dk.

Bolvig, P., Jensen, P. & Rosholm, M. (2003). The Employment Effects of Active Social Policy. *IZA*. 736.

Danmarks Statistik. (2015). DREAM dokumentation. [www.dst.dk/da/TilSalg/Forskningsservice/Data/Andre Styrelser](http://www.dst.dk/da/TilSalg/Forskningsservice/Data/Andre%20Styrelser).

DØR. (2012). Arbejdsmarkedspolitik i høj- og lavkonjunktur. *Dansk Økonomi Efterår 2012*.

Frischcenteret. (2013). Frisch dokumentation. www.folk.uio.no/sgaure/ubuntu/misc/.

Graversen, B. (2012). Effekter af virksomhedsrettet aktivering for udsatte ledige. *SFI*.

Heckman, J. & Singer, B. (1984). A Method for Minimising the Impact of Distributional Assumptions in Econometric Models for Duration Data. *Econometrica* 52, 271-320.

Jenkins, S. (2005). Survival Analysis. www.iser.essex.ac.uk/_les/teaching/stephenj/ec968/pdfs/ec968lnotesv6.pdf.

Kleinbaum, D. & Klein, M. (1996). Survival Analysis A Self-Learning Text. 2nd ed. *Springer*. 45-458.

Rosholm, M. & Svarer, M. (2008). Estimating the Threat Effect of Active Labour Market Programmes. *Scandinavian Journal of Economics*. 110 (2), 385-401.

Skipper, L. (2010). En mikroøkonometrisk evaluering af den aktive beskæftigelsesindsats. www.kora.dk/udgivelser.

Sørensen, K., Arendt, J. & Andersen, H. (2014). Effekter af uddannelsesaktivering for forsikrede ledige. www.kora.dk/udgivelser.

Wooldridge, J. (2010). Econometric Analysis of Cross Section and Panel Data. 2nd ed. *The MIT Press*. 903-937/983-1017.