

Konjunktur og Arbejdsmarked

Uge 12



Indhold:

Ugens analyse

Ugens tema

Ugens tendenser

Tal om konjunktur og arbejdsmarked

- ▶ Ingen tegn på at tilgangen til efterløn er tiltaget
- ▶ EU-kommissionens strategi for vækst frem mod 2020
- ▶ Markant fald i antallet af præsterede arbejdstimer
- ▶ Knap en fjerdedel af befolkningen mellem 16 og 64 år er uden ordinær beskæftigelse
- ▶ Dansk inflation fortsat højere end EU-gennemsnit
- ▶ Svage prisstigninger på boliger
- ▶ Markant fald i virksomhedernes salg

Ugens analyse:

Tilgangen til efterløn er uforandret fra 2. halvår 2008 til 2. halvår 2009

Tilgangen til efterløn var lidt over 33.000 i 2009

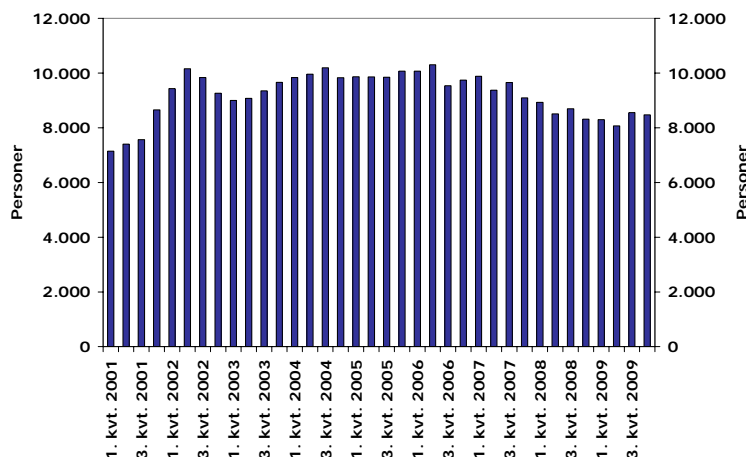
Ingen tegn på at tilgangen til efterløn er tiltaget

Den stigende ledighed siden sommeren 2008 kan skabe frygt for, at en større gruppe ledige søger over på mere permanente forsørgelsesordninger, som eksempelvis efterløn.

Som det fremgår af figur 1, var tilgangen til efterløn på 17.000 personer i 2. halvår 2009, hvilket er det samme som i 2. halvår 2008. Set over hele året var der 1.000 personer færre, som gik på efterløn i 2009 end i 2008, jf. figur 1.

Hermed forsættes den faldende tendens, som har været der siden 2006, hvor den årlige tilgang til efterløn er faldet fra knap 40.000 personer i årene 2004-2006 til lidt over 33.000 personer i 2009.

Figur 1. Omkring 17.000 personer tilgik efterløn i 2. halvår 2009



Anm.: Bruttotilgang til efterløn, sæsonkorrigeret. Der er foretaget en sæsonkorrektur på månedstal, som efterfølgende er lagt sammen til tilgangen i kvartalet.

Kilde: Pensionsstyrelsen og egne beregninger og sæsonkorrektur.

Kvindens tilgang faldt i 2009, mens mænds tilgang i nogle måneder var uændret eller steg

Ugens tema:

EU står overfor store udfordringer

Der skal bygges et fundament for vedvarende vækst, der skal sikre høj livskvalitet

Intelligent, vedvarende og bred social vækst

Tilgangen til efterløn afhænger imidlertid af, hvor mange personer, der er berettiget til at gå på efterløn. Når der korrigeres for dette ses også en faldende tendens i 2009 i forhold til 2008.

Der er endnu ikke en klar tendens til, at den økonomiske krise har påvirket tilgangen til efterløn, om end de a-kasser, som har en relativ kraftig stigning i ledigheden, også har en relativ stor stigning i antal medlemmer, der vælger at gå på efterløn.

Der er forskel på, hvordan mænd og kvinders tilgang til efterløn har udviklet sig. Kvinder har generelt en større tilbøjelighed til at gå på efterløn end mænd. Men kvinders tilbøjelighed til at gå på efterløn er faldet i alle måneder i 2009 sammenlignet med samme måned i 2008. Andelen af mænd, der går på efterløn, har i flere måneder været uændret eller ligefrem stigende i 2009 sammenlignet med samme perioder i 2008. Det skal ses i lyset af, at lavkonjunktoren især har resulteret i stigende ledighed blandt mænd.

EU-kommissionens strategi for vækst frem mod 2020

EU-kommissionen har fremlagt et udspil til en strategi for, hvordan medlemslandene skal opnå vækst frem mod 2020. Europa har ifølge EU-kommissionen oplevet den største økonomiske tilbagegang siden 1920'erne, med bl.a. 7 mio. personer der mistede deres job på 8 måneder, og hvor antallet af ledige rundede 23 mio. personer. Hovedtrækkene i strategien skal i uge 12 diskuteres af Europarådet, med henblik på at nå en endelig aftale i juni 2010.

EU-kommissionen konkluderer, at den økonomiske krise har understreget, hvor tæt medlemslandenes økonomier hænger sammen. Allerede før krisen stod EU overfor store udfordringer i forhold til bl.a. globalisering og en større forsørgerbyrde, og krisen har ikke gjort udfordringerne mindre.

På den baggrund fastslår EU-kommissionen, at der skal skiftes kurs for at udnytte landenes styrker. Førsteprioriteten er at komme hurtigt ud af den økonomiske krise, men der skal også være fokus på at bygge et fundament for vedvarende vækst. Målet er at fastholde en høj livskvalitet bl.a. baseret på en bred social beskyttelse. Disse goder skal gå hånd i hånd med øget beskæftigelse, produktivitet og social mangfoldighed.

Der foreslås tre gensidigt forstærkende indsatsområder, som er intelligent vækst, vedvarende vækst og social vækst. Disse indsatsområder skal bl.a. være med til at skabe en økonomi baseret på viden og innovation. Der skal desuden være en høj beskæftigelse, der tager højde for sociale og geografiske forskelle.

EU-kommissionen har opstillet fem målsætninger som succeskriterier for væksten:

1. Mindst 75 pct. af de 20-64-årige skal være i beskæftigelse (mod 69 pct. i EU i dag), bl.a. gennem en højere deltagelse af kvinder og ældre på arbejdsmarkedet samt gennem bedre integration.
2. 3 pct. af EU's BNP skal gå til forskning.
3. CO₂-udledningen skal reduceres med 20 pct. i forhold til 1990-niveau (30 pct. hvis betingelserne er optimale), andelen af vedvarende energi i slutforbruget skal øges med 20 pct. og energieffektiviteten skal øges med 20 pct.
4. For tidlig afsked med skolen skal reduceres til under 10 pct. (fra 15 pct. i EU i dag) og mindst 40 pct. af de 30-34-årige skal have en lang videregående uddannelse (mod 31 pct. i EU i dag).

- 20 millioner færre skal være udsat for relativ fattigdom (reduktion på 25 pct.).

EU foreslår, at målsætningerne tilpasses de enkelte medlemslande

Det foreslås, at disse målsætninger skal omsættes til nationale strategier, så 2020-strategien er tilpasset det enkelte medlemsland. Processen, der skal føre til fastsættelse af nationale mål, er endnu ikke fastlagt, men der er lagt op til, at alle lande skal byde ind med deres målsætninger ud fra det nationale udgangspunkt. Det kan betyde, at Danmark skal byde ind med et mål for beskæftigelsesfrekvensen, selv om Danmark allerede nu ligger over den foreslåede målsætning på 75 pct.

Indsats indenfor bl.a. beskæftigelse og uddannelse

Flere konkrete initiativer igangsættes af EU, for at støtte indfrielsen af målsætningerne. Blandt disse er "An agenda for new skills and jobs", der skal modernisere arbejdsstyrken og udvikle befolkningens kompetencer for at øge arbejdsmarkedsdeltagelsen og mobiliteten. Der fokuseres bl.a. på at flexicurity skal bidrage til at bekæmpe ledighed, at muligheden og interessen for efteruddannelse skal styrkes, at sikre at arbejde betaler sig og at fremme fastholdelsespolitikken for ældre samt modvirke kønsforskelle.

Ugens tendenser:

Præsterede arbejdstimer faldt med 5,4 pct. i 4. kvartal 2009

Markant fald i antallet af præsterede arbejdstimer

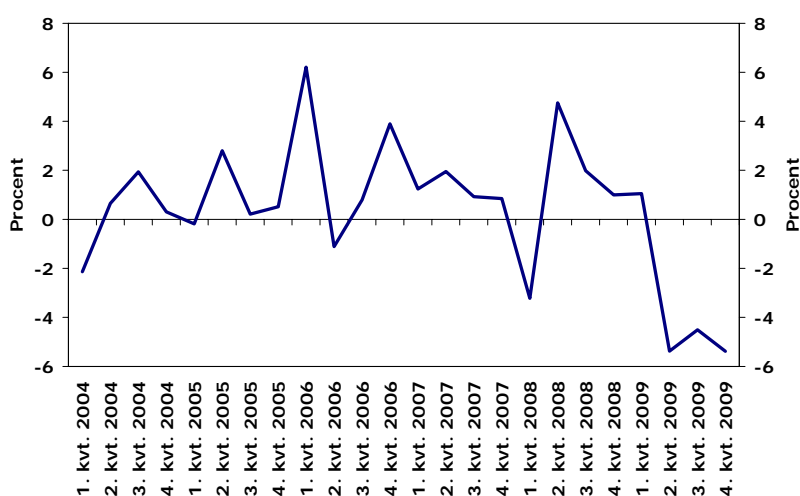
Der arbejdes fortsat færre og færre timer på de danske arbejdspladser. Således faldt antallet af præsterede timer også i 4. kvartal 2009 i forhold til samme kvartal året før, hvilket er tredje kvartal i træk. I 4. kvartal 2009 faldt danskernes præsterede arbejdstimer med 5,4 pct.

Beskæftigelsen er også faldet

Faldet i antallet af præsterede timer skyldes primært, at antallet af beskæftigede er faldet i samme periode. De præsterede timer er dog faldet mere end beskæftigelsen, hvilket betyder, at hver beskæftiget i gennemsnit arbejdede lidt mindre. Tendensen til at de beskæftigede arbejder mindre, ses ofte under lavkonjunkturer.

Faldet i de præsterede timer i 4. kvartal 2009 ser man i alle brancher med undtagelse af *offentlig administration, undervisning og sundhed*. I samme periode steg antallet af beskæftigede også i denne branche.

Figur 2. Antallet af præsterede arbejdstimer faldt med 5,4 pct. i 4. kv.



Anm.: Den procentvise ændring i antallet af præsterede timer sammenlignet med samme kvartal året før, 1. kv. 2004 – 4. kv. 2009.

Kilde: Danmarks Statistik.

Knap en fjerdedel af befolkningen mellem 16 og 64 år er uden ordinær beskæftigelse

Godt 830.000 uden ordinær beskæftigelse

Antallet af personer i den erhvervsaktive alder (16-64 år) uden ordinær beskæftigelse var i 4. kvartal 2009 på godt 830.000 personer, når der omregnes til fuldtidspersoner. Det svarer til, at knap en fjerdedel af den erhvervsaktive befolkning er uden ordinær beskæftigelse. Det viser nye tal fra Danmarks Statistik.

I forhold til 4. kvartal 2008 er antallet af 16-64-årige uden ordinær beskæftigelse steget med 56.500 personer eller 7 pct. Den primære årsag til den samlede stigning skal findes i, at den registrerede ledighed er mere end fordoblet i løbet af det seneste år. I samme periode er der modsat sket et fald i bl.a. antallet efterlønsmodtagere, jf. tabel 1.

Figur 1. Godt 830.000 fuldtidspersoner uden ordinær beskæftigelse

| | 4. kv. 2008 | 4. kv. 2009 | Ændring |
|-------------------------------------|-------------------------|----------------|---------------|
| | ---fuldtidsmodtagere--- | | ---procent--- |
| Registrerede ledige i alt | 55.095 | 111.236 | 101,9 |
| Feriedagpenge | 3.654 | 2.300 | -37,1 |
| Vejledning og opkvalificering i alt | 44.328 | 53.067 | 19,7 |
| Støttet beskæftigelse i alt | 82.698 | 89.211 | 7,9 |
| Integrationsuddannelse i alt | 2.457 | 2.817 | 14,7 |
| Barselsdagpenge mv. i alt | 62.349 | 53.023 | -15,0 |
| Tilbagebetaling i alt | 373.108 | 368.317 | -1,3 |
| heraf efterløn | 137.442 | 130.239 | -5,2 |
| heraf førtidspension | 235.666 | 238.078 | 1,0 |
| Øvrige ydelsesmodtagere i alt | 153.472 | 153.677 | 0,1 |
| I alt | 777.161 | 833.647 | 7,3 |

Anm.: Antal fuldtidspersoner uden ordinær beskæftigelse, 4. kv. 2008 og 4. kv. 2009 samt den årlige procentvise ændring. Danmarks Statistik forventer, at personer på barsel- og sygedagpenge er undervurderet pga. forsinkede indberetninger.

Kilde: Danmarks Statistik.

Især mændene er ramt af stigningen i antallet uden ordinær beskæftigelse

Opgørelsen fra Danmarks Statistik viser samtidig, at der er markante forskelle i udviklingen på tværs af køn og alder. Især har stigningen i antallet af personer uden ordinær beskæftigelse ramt mændene, hvor antallet det senest år er steget med 15 pct. mod kvindernes 2 pct. Mest markant er forskellen i forhold til antallet af ledige, hvor der er blevet 125 pct. flere mænd og 74 pct. flere kvinder det seneste år.

De unge er hårdere ramt end de ældre

Samtidig er der kommet markant flere unge 16-24-årige uden ordinær beskæftigelse det seneste år. Blandt de 16-24-årige er der blevet knap 28 pct. flere uden ordinær beskæftigelse, hvilket skal ses i lyset af den samlede stigning på 7,3 pct. Det er i kategorierne *vejledning og opkvalificering*, *støttet beskæftigelse* og *førtidspension*, hvor de 16-24-årige har haft en relativt større stigning end resten af befolkningen.

Tal om konjunktur og arbejdsmarked

De vigtigste nøgletal

| | Niveau* | Ændr.** | Periode |
|--|----------|---------|-----------|
| Økonomisk vækst | -3,4 | ↑ | 4. kv. 09 |
| Handelsbalance (mio. kr.) | 3.974 | ↓ | jan-10 |
| Inflation | 1,9 pct. | ↓ | feb-10 |
| Årlig lønstigningstakt ¹⁾ | 2,3 pct. | ↓ | 4. kv. 09 |
| Antal ledige | 118.000 | ↓ | jan-10 |
| Ledighedsprocent | 4,2 | ↔ | jan-10 |
| Lønmodtagerbeskæftigelse ²⁾ | 2.216 | ↓ | 3. kv. 09 |

* Økonomisk vækst, Inflation og Årlig lønstigningstakt er faktiske tal, mens de øvrige tal er sæsonkorrigerede.

** For de faktiske tal er ændringen beregnet ift. samme periode sidste år, mens ændringen for de sæsonkorrigerede tal er beregnet ift. forrige periode.

1) På DA-området.

2) På baggrund af ATP indbetalinger.

Kilde: Danmarks Statistik og DA.

Konjunkturindikatorer

| | Niveau | Ændr.* | Periode |
|--|--------|--------|---------|
| -- sæsonkorrigeret -- | | | |
| Forventninger til næste kvartal | | | |
| - Industri | 5 | ↑ | feb-10 |
| - Bygge og anlæg | -47 | ↓ | feb-10 |
| - Servicesektoren | 4 | ↑ | feb-10 |
| -- faktiske tal -- | | | |
| Varslede fyringer | 826 | ↓ | feb-10 |

* For de faktiske tal er ændringen beregnet ift. samme periode sidste år, mens den for de sæsonkorrigerede tal er beregnet ift. forrige periode.

Kilde: Danmarks Statistik og Jobindsats.dk.

Beskæftigelsespolitiske ordninger

| | Niveau | Ændr.* | Periode |
|-------------------------------------|---------|--------|---------|
| -- sæsonkorrigeret -- | | | |
| Ledige | 118.000 | ↓ | jan-10 |
| - Dagpengemodtagere | 101.100 | ↓ | jan-10 |
| - Kontanthjælpsmodtagere | 16.800 | ↑ | jan-10 |
| Aktiverede | 39.300 | ↑ | jan-10 |
| - Dagpengemodtagere | 23.600 | ↑ | jan-10 |
| - Kontanthjælpsmodtagere | 15.700 | ↔ | jan-10 |
| Bruttoledighed | 157.300 | ↑ | jan-10 |
| -- faktiske tal -- | | | |
| Starthjælp | 2.743 | ↑ | feb-10 |
| Introduktionsydelse | 2.376 | ↑ | feb-10 |
| Ikke arb.parate kth (brutto) | 72.553 | ↑ | feb-10 |
| Revalidering | 12.999 | ↓ | feb-10 |
| Forrevalidering | 2.696 | ↑ | feb-10 |
| Sygedagpenge | 88.878 | ↓ | dec-09 |
| Ledighedsydelse | 13.972 | ↑ | jan-10 |
| Fleksjob | 52.121 | ↑ | feb-10 |
| Førtidspension | 245.267 | ↑ | feb-10 |
| Efterløn¹⁾ | 136.896 | ↓ | feb-10 |

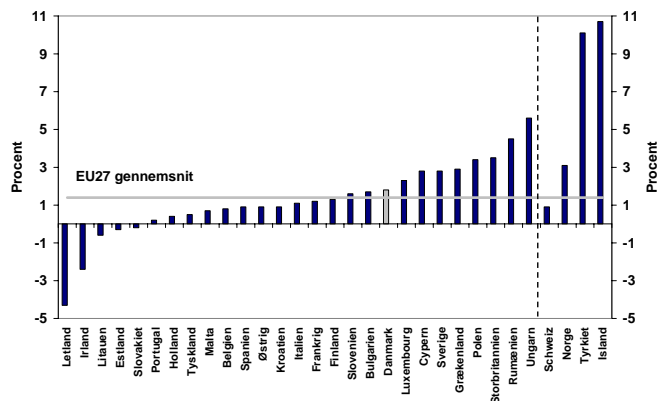
* For de faktiske tal er ændringen beregnet ift. samme periode sidste år, mens ændringen for de sæsonkorrigerede tal er beregnet ift. forrige måned.

1) Antallet af efterlønsmodtagere er berørte, mens antallet af personer på de øvrige ordninger er fuldtidspersoner.

Kilde: Sæsonkorrigerede tal: Statistikbanken. Faktiske tal: Jobindsats.dk og Arbejdsdirektoratet.

Andre tendenser

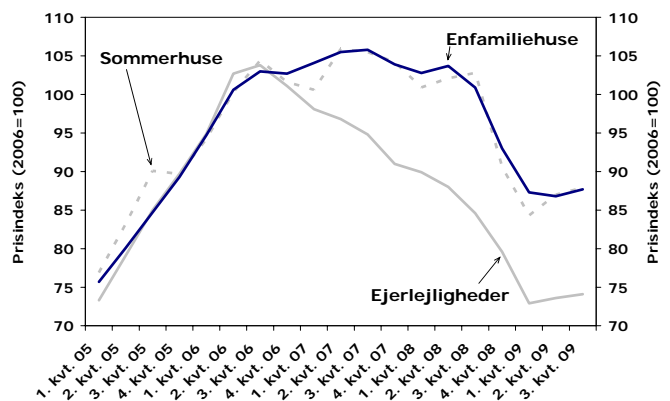
Figur A. Dansk inflation fortsat højere end EU-gennemsnit



Anm.: Inflation i EU27 samt Norge, Schweiz, Island og Tyrkiet, februar 2010. Tal for Storbritannien og Frankrig er fra januar 2010.

Kilde: Eurostat.

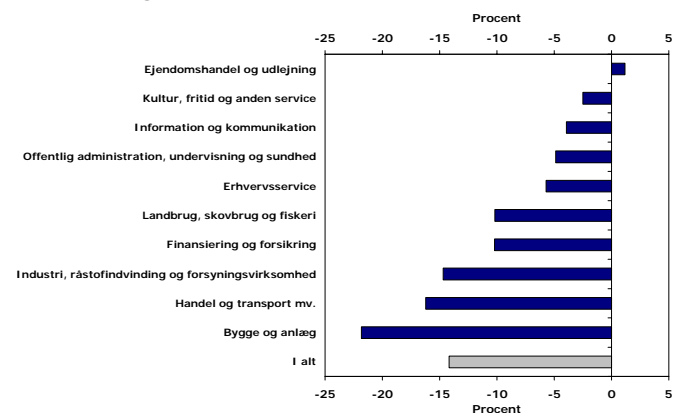
Figur B. Svage prisstigninger på boliger



Anm.: Prisudviklingen for salg af sommerhuse, enfamiliehuse og ejerlejligheder, 1. kv. 2005 – 3. kv. 2009.

Kilde: Danmarks Statistik.

Figur C. Danske virksomheder havde markant faldende salg i 2009



Anm.: Ændring i firmaernes salg fra 2008 til 2009.

Kilde: Danmarks Statistik.